



إدارة الإشراف والتدريب التربوي

ميثاق مهنة التعليم

الجزء الثالث

المعايير التخصصية لمعلم الثقافة المالية

شكر وامتنان

تتقدم وزارة التربية والتعليم بالشكر الجزيل لكل من أسهم في إنتاج هذه النسخة من الشركاء والداعمين والمؤسسات الوطنية والدولية والخبراء، ونخص بالذكر:

- منظمة الأمم المتحدة للتربية والعلوم والثقافة (اليونسكو).
- منظمة الأمم المتحدة لرعاية الطفولة (اليونيسيف).
- جمعية جائزة الملكة رانيا للتميز التربوي.
- مؤسسة الملكة رانيا العبد الله للتعليم والتنمية.
- فريق إدارة الإشراف والتدريب التربوي.

وتتقدم الوزارة أيضاً بالشكر للمؤسسات والخبراء المحليين والدوليين الذين أسهموا في تحكيم المعايير، ونخص بالذكر:

- أكاديمية الملكة رانيا لتدريب المعلمين.
- وكالة الغوث الدولية/ التعليم.
- المركز الوطني لتنمية الموارد البشرية.
- هيئة اعتماد مؤسسات التعليم العالي.
- الجامعات الحكومية والخاصة.

٢	شكر وامتنان
٤	مقدمة
٥	الفصل الأول: الأهداف والإطار النظري والهيكل للمعايير الوطنية التخصصية لتنمية معلمي الثقافة المالية مهنيًا
٦	أهداف المعايير الوطنية لتنمية معلمي الثقافة المالية مهنيًا
٦	الإطار النظري للمعايير الوطنية لتنمية معلمي الثقافة المالية مهنيًا
١٠	هيكل المعايير الوطنية لتنمية معلمي الثقافة المالية مهنيًا
١٣	الفصل الثاني: المجالات الرئيسة والفرعية للمعايير ومستوياتها
١٤	المجالات الرئيسة لمعايير تنمية معلمي الثقافة المالية مهنيًا
١٦	المجال الرئيس الأول: الاقتصاد والمال
١٦	المجال الفرعي الأول: المفاهيم المالية ونظريات الاقتصاد
١٨	المجال الفرعي الثاني: أخلاقيات العمل المالي
٢٠	المجال الفرعي الثالث: تكنولوجيا المال والأعمال
٢٣	المجال الفرعي الرابع: المحاسبة
٢٥	الكفايات المهنية للمعيار الأول
٢٩	موصّفات مستويات تقييم أداء المعلم للمعيار الأول
٣٣	المجال الرئيس الثاني: التعلم والتعليم
٣٣	المجال الفرعي الأول: التخطيط لعمليات التعلم والتعليم في تدريس الثقافة المالية
٣٥	المجال الفرعي الثاني: تنفيذ عمليات التعلم والتعليم في تدريس الثقافة المالية
٣٧	المجال الفرعي الثالث: تقويم التعلم والتعليم في تدريس الثقافة المالية
٣٩	الكفايات المهنية للمعيار الثاني
٤٣	موصّفات مستويات تقييم أداء المعلم للمعيار الثاني
٤٦	المجال الرئيس الثالث: ريادة الأعمال
٤٦	المجال الفرعي الأول: المشاريع
٤٩	المجال الفرعي الثاني: المسؤولية الاجتماعية
٥١	المجال الفرعي الثالث: العالمية وإدارة المال
٥٤	الكفايات المهنية للمعيار الثالث
٥٨	موصّفات مستويات تقييم أداء المعلم للمعيار الثالث
٦٠	الملحق رقم (١) مسرد المصطلحات
٦٢	الملحق رقم (٢) موجّهات عمليات استخدام المعايير المهنية التخصصية لمعلمي الثقافة المالية مهنيًا وتوظيفها
٦٢	المجال الأول: بناء أسس الاختيار وتطويرها واختبارات الرخصة المهنية
٦٢	المجال الثاني: برامج النمو المهني للمعلمين
٦٣	المجال الثالث: تقييم الأداء المهني ومراجعة والمساءلة
٦٣	المجال الرابع: المراجعة الذاتية وخطط النمو المهني

أولى الأردن اهتماماً كبيراً في تطوير نظامه التعليمي وجودته، في ضوء رؤى القيادة الهاشمية وتوجيهاتها، التي تمثلت في امتلاك الأردن لنظام تربوي منافس في مجتمع المعرفة العالمي، عن طريق تنفيذ خطط التطوير التربوي لقطاع التعليم، وحركات الإصلاح التربوي في المراحل المختلفة، بالإضافة إلى تطوير السياسات التربوية لتنفيذ الخطط الاستراتيجية الخاصة بتطوير العملية التعليمية التعليمية بعناصرها جميعاً.

وفي هذا السياق أولت وزارة التربية والتعليم تركيزاً واهتماماً بالغين في إعداد المعلمين وتأهيلهم مهنيًا بوصفهم المحور الديناميكي في العملية التعليمية التعليمية؛ وذلك عن طريق تطوير إطار سياسة وإستراتيجية إعداد المعلمين وتوظيفهم، وتنمية مساهمهم الوظيفي، وتطوير المعايير المهنية للمعلمين؛ بهدف جذب المعلمين الأكفاء لمهنة التعليم، وتطوير أدائهم والاحتفاظ بهم، والذي ينعكس بدوره على تحسين مستوى أداء الطلبة ونوعية تعلمهم، وجودة المؤسسات التعليمية والنظام التعليمي بصورة متكاملة؛ فالمعلمون الفاعلون يشكّلون مصدرًا للإلهام ويؤثرون تأثيرًا فاعلاً وإيجابيًا في تعلم طلبتهم، وتعتمد عليهم فئة الشباب في اتخاذ القرارات حول دراستهم وعملهم وحياتهم في المستقبل.

وعليه فقد طوّرت هذه الوثيقة بعد الاطلاع على نماذج عالمية وعربية للمعايير المهنية للمعلمين؛ لتكون وثيقة وطنية أردنية تتناسب مع البيئة التربوية الأردنية، وتتفق مع إطار سياسة المعلم والرخصة المهنية للمعلمين والإطار العام للمناهج والتقييم في ضوء الرؤية الوطنية للأردن لعام ٢٠٢٥م، وإستراتيجية الموارد البشرية، وخطة التطوير التربوي المنبثقة عنها، والمناهج الوطنية الأردنية المطورة، كونها المرتكزات التربوية الأكثر ارتباطاً بالمعايير المهنية الوطنية للمعلمين؛ مع مراعاة ما تقدمه المناهج المطورة من تحديات جديدة لتحقيق نتائج التعلم للطلبة، كالنظريات التربوية الحديثة والتطبيقات الحديثة للتدريس من مثل التعلم النشط والبحث العلمي وطرائق التفكير الابتكارية والإبداعية، وكذلك النمو المعرفي والتكنولوجيا المتسارع وتطبيقاته، والتقييم المعتمد على أداءات الطلبة في إنشاء مشاريعهم الريادية الإبداعية وإدارتها، ما يتطلب مواجعتها تطوير الأداء المهني لمعلمي الثقافة المالية في ضوء معايير تخصصية.

إن تطوير الكفايات لمعلمي الثقافة المالية يقوم على تحديد معايير خاصة تؤهل المعلم لفهم الواقع الاقتصادي المحلي والعالمي في ظل بيئات ديناميكية ومستجدات عالمية متسارعة، والتخطيط للمستقبل عن طريق إعداد معلم يمتلك المعرفة والمهارات والقيم التي تؤهله للتدريس بامتلاكه للكفايات اللازمة من (المعارف، المهارات، الإتجاهات والقيم) والتفاعل مع الطلبة والمجتمع، كما تظهر المعايير التخصصية لمعلم الثقافة المالية في المعرفة الأكاديمية المتخصصة والتوظيف العملي لإستراتيجيات التعلم النشط، وكذلك الاستعداد للتطوع لخدمة المجتمع متمثلاً القدوة والنموذج في مجالات الريادة والمسؤولية المجتمعية، كما حددت المعايير الكفايات اللازمة لمعلم المستقبل استعداداً للتنمية المستدامة والقدرة على الانفتاح العالمي للمحافظة على المكتسبات الاقتصادية والمنافع الاجتماعية، وإحداث تغيير إيجابي ملموس في المجتمع مساهماً في دعم رفاهية الأفراد وتنمية الاقتصاد الوطني.

وستكون هذه الوثيقة الأساس الفني لتنفيذ مكونات إطار سياسة المعلم، التي تتناول مختلف الجوانب ذات العلاقة بالمعلمين من حيث:

- اختيار المعلمين وتوظيفهم. تأهيل المعلمين وتنميتهم مهنيًا. المسار المهني للمعلم. استثمار جهود المعلمين. تقييم أداء المعلمين وترقيتهم.
- وقد خصصت كل من إستراتيجية الموارد البشرية، وإستراتيجية وزارة التربية والتعليم خمسة مسارات لإنجاز ذلك، تتضمن ما يأتي:
- تطوير آليات اختيار المعلمين وتوظيفهم.
- منح رخصة مزاوله المهنة لكل من المعلمين والقيادات التربوية.
- تأهيل المعلمين قبل الخدمة.
- تطوير برنامج شامل لتدريب المعلمين وتنميتهم مهنيًا.
- تطوير آليات تقييم أداء المعلمين وترقيتهم وتحفيزهم.

تنويه

تبنى وزارة التربية والتعليم سياسة تحريرية تساوي بين الجنسين، وفق أصول النحو والصرف، وبيان اللغة العربية، لذا يرجى الأخذ بعين الاعتبار بأن أي استخدام لألفاظ مذكرة تذكيراً لغوياً مثل (موظف، مسؤول، مدير...) سواء بصيغة المفرد أو المثنى أو الجمع وما يرتبط بها من حروف وضمائر متصلة، أو منفصلة، فهي جميعها أسماء (نوع) وليست أسماء (علم) أو (ذات)، وهي تدل على من ينطبق / تنطبق عليه / عليها الصفة المقصودة من كلا الجنسين، دون تفضيل جنس أو تقديمه على آخر.

الفصل الأول

المعايير التخصصية لمعلم الثقافة المالية

أشرنا سابقاً إلى أن هذه الوثيقة تعدّ الأساس الفني لكل مكونات المسار المهني للمعلّم والمنبثق عن إطار السياسة الخاصة به، وسيتلوها بناء سياسة التنمية المهنية ومنهجها وبرامجها، ومن ثم بناء سياسة تقييم الأداء وأدواته المختلفة، وعليها يستند تنفيذ المسار الوظيفي، ومعايير برامج تأهيل المعلّمين قبل الخدمة وفي أثنائها، وأسس انتقائهم واختيارهم وترقيتهم. وفي ما يأتي توضيح ذلك:

أهداف المعايير الوطنية لتنمية معلمي الثقافة المالية مهنيًا:

تعدّ وثيقة المعايير التربوية لمهنة المعلّم حجر الأساس في طريق مهنة (تمهين) التعليم، حيث إنها الوثيقة الأم التي تُشتق منها معايير اختيار المعلّم، ومناهج إعداد المعلّمين، ويرجع إليها المعلّم والمشرف التربوي لتحديد الاحتياجات وبناء خطط النمو المهني، كما أنها الوثيقة التي تُستخرج منها أدوات تقييم المعلّم.

وتتمثل أهداف المعايير الوطنية لتنمية المعلّمين مهنيًا في الآتي:

- بناء رؤية مشتركة حول مكانة المعلّمين، ودورهم الاجتماعي وهويتهم المهنية والوظيفية.
- تحديد السمات المهنية للمعلّم الأردني الفعال والناجح.
- تحديد الكفايات المهنية والاجتماعية العامة والخاصة للمعلّمين الأردنيين، فضلاً عن المؤشرات الأساسية المرتبطة بها، من حيث الممارسات التدريسية الفاعلة.
- وضع أسس متينة للتقييم الذاتي للمعلّمين، ومن ثمّ تقييم الأداء على مستوى المدرسة، والمديرية، والمستوى الوطني لجودة التعليم في الأردن.
- توجيه عملية التنمية المهنية والتطوير والتنمية الذاتية.
- توجيه جهات التدريب التي تعمل على تنمية المعلّمين مهنيًا، وإرشادهم لإعداد برامج تنمية مهنية مناسبة للمعلّمين.

ويمكن تطبيق هذه المعايير المهنية بطرائق مختلفة، لدعم التنمية المهنية للأفراد وتوجيهها، ووضع معايير للتوظيف والتعيين والاختيار، وإعداد مسودة الوصف الوظيفي، بالإضافة إلى توجيه إدارة الأداء عند إجراء عمليات المراجعة السنوية وتقييم الأداء، وتوجيه محتوى برامج التنمية المهنية للمعلّمين.

الإطار النظري للمعايير الوطنية لتنمية معلمي الثقافة المالية مهنيًا:

إن احتياجات نشاط التعليم لتحديد هوية المعلّم من الأمور الضرورية؛ حيث تعكس الصفات والقدرات والمهارات التي يحتاجها المعلّمون، والتي تلعب في مجملها دور جواز سفر للمهنة، والذي يتضمن نظاماً اجتماعياً وسياسياً ونفسياً وتربوياً، ويتضمن أيضاً احتياجات مفاهيمية خاصّة لهوية المعلّم. ومن هذا المنظور ينبغي الحديث عن احتياجات الهوية، والتدريب التربوي والنفسي والمهني والمفاهيمي للمعلّم، بما يوفر الأساس المتين لتخطيط الملامح الرئيسة لهوية المعلّم وخصائصها، والتدريب الاجتماعي والسياسي والتربوي والاجتماعي والمنهجي للمعلّم، ويمكن توضيح ذلك بالنقاط الآتية:

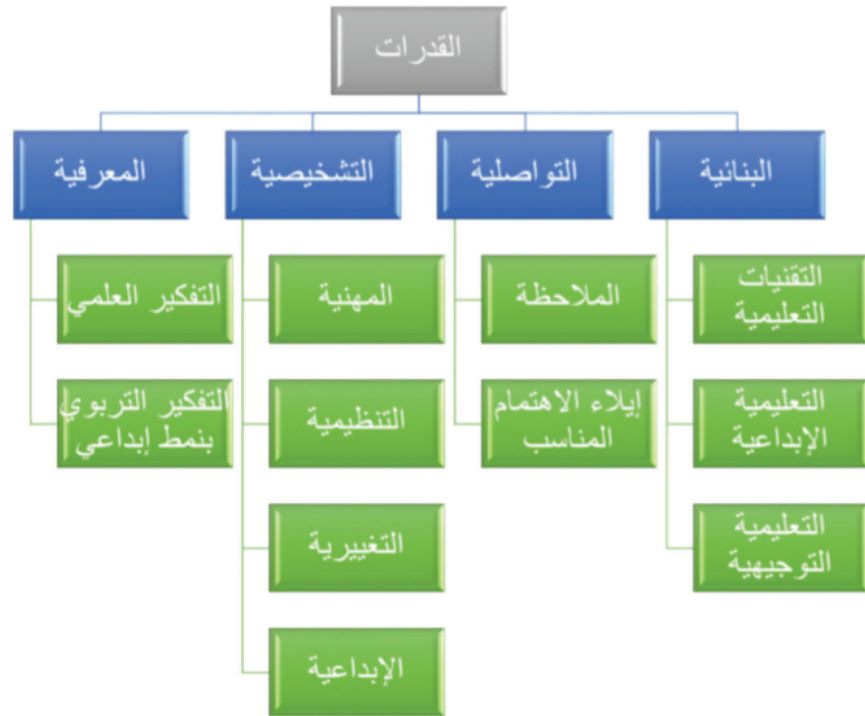
الاحتياجات العامة (احتياجات لهوية المعلم)، وتمثل بالمناحي الآتية:

- المنحى الأيديولوجي: النظرة إلى العالم والنشاط الاجتماعي السياسي، واحترام قوانين الدولة والمسؤولية المجتمعية، والكرامة وحب الوطن، والاتجاه الواعي نحو الدين والمجتمع.
- المنحى المهني/ التربوي: الاتجاهات نحو المهنة، والقدرة على العمل بروح الفريق، واحترام المتعلمين، ومراعاة الالتزام بالمبادئ، والأخلاق الحميدة، وتنمية التذوق الجمالي والخيال، والعدالة، والعزيمة، والصبر وقوة التحمل، والحزم نحو الذات ونحو الطلبة، والثبات، والتوازن العاطفي، وضبط النفس، والاتجاه لنمط الحياة الصحي.
- النواحي العقلية: النشاط الذهني، والأداء العلمي، الاهتمامات والاحتياجات المعنوية، الثقافة المعنوية، واستعداد المعلم للتعليم الذاتي.
- الاحتياجات المعرفية: الاحتياجات التدريبية المعرفية (المعارف والمهارات والقدرات) والنفسية والتربوية للمعلم.
- الاحتياجات الخاصة: معرفة التطورات الفسيولوجية للطلبة في المراحل العمرية المختلفة، والمعرفة بعلم النفس وعلم التربية، وأنماط التنشئة وأساليبها، والأمور المؤثرة في تطوير الشخصية لنقل المعارف المتخصصة والحياتية للمعلم (المرتبطة بالموضوع) للطلبة.

ومن ثم فإن على المعلم الإلمام بالجوانب الآتية:

- الجانب الأيديولوجي: السياسة التربوية للدولة، وأهمية تشكيل المعتقدات الصحيحة الراسخة.
- الجانب الاجتماعي: ثقافة العمل، والأسس الاجتماعية للتوجيه المهني، وفريق العمل، وشخصية المعلم، وتعاونه.
- الجانب الأخلاقي: الصفات الأيديولوجية والأخلاقية لجيل الشباب، ودور الأخلاق في تطوير المجتمعات، وأخلاقيات المعلم.
- الجانب النفسي: الأحكام الرئيسة لعلم النفس العام، وعلم نفس النمو، والخصائص النفسية للأطفال والمراهقين والشباب في فترات عمرية مختلفة.
- الجانب التعليمي: أساسيات التنشئة وأساليبها، والنظام التربوي والتعليم المستمر، ونظريات التعلم والتعليم.
- الجانب الاقتصادي: السياسة الاقتصادية للدولة، الهيكلة والاقتصاد الوطني، اقتصاديات التعليم، وسبل تحقيقها.
- الجانب الصحي والفسيولوجي: الاحتياجات الصحية والفسيولوجية، معايير الأمن والسلامة في تنظيم التعليم وتوجيهه.

- الجانب البيئي: التطور العلمي والتكنولوجي وآثارهما على البيئة، والتوازن البيئي؛ وحماية البيئة، وطرائق تحقيق التعلّم البيئي عند الطلبة.
- الجانب القانوني: الدستور، والتشريعات، والقوانين، والأنظمة، وقواعد انضباط العمل، وأساسيات التعلّم القانوني لدى الطلبة.
- الجانب الجمالي: الدور الجمالي في النشاط الإنساني، والجمالية في عمل المعلم، وطرائق تحقيق التعلّم الجمالي لدى الطلبة؛ فرص ابتكار مواقف تعليمية اجتماعية جمالية عن طريق أنشطة صفية ولا صفية.
- الجانب الثقافي العام: الأفكار المتعلقة بالثقافة المهنية، ومهارات التدريس، وأخلاقيات المعلم وكياسته.
- الجانب المعلوماتي الرقمي (الأوعية المعرفية): جمع المعرفة وحفظها وتقديمها، وآليات التعامل مع الدراسات العلمية، والأدب الدوري والمرجعي، وتجهيز البيانات وتوثيقها.
- الجانب التنظيمي: تنظيم الأنشطة وتخطيطها، والمعرفة بآليات تطبيق التنظيم بطريقة علمية.
- كما ينبغي أن يتمتع المعلم بالقدرة والحرفة في توظيف معارفه ومهاراته المتخصصة بطريقة إبداعية ومنتجة للمعرفة بحيث تحقق نتائج متقدمة في تعلّم الطلبة وتربيتهم ضمن إطار أخلاقي قيم، ومن القدرات التي على المعلم أن يتمتع بها ما يأتي:



وهنا تجدر الإشارة إلى أن القدرات البنائية والتواصلية والتشخيصية والمعرفية تلعب دوراً رئيساً في تحقيق القدرات التي عُرضت مسبقاً:

- القدرات البنائية: تتضمن القدرة على اختيار مواد التدريس والأوعية المعرفية ومواءمتها بما يتناسب وقدرات الطلبة، ومحتويات التدريس ومستوياته ونماذجه، وذلك لتخطيط شخصية الفرد والفريق

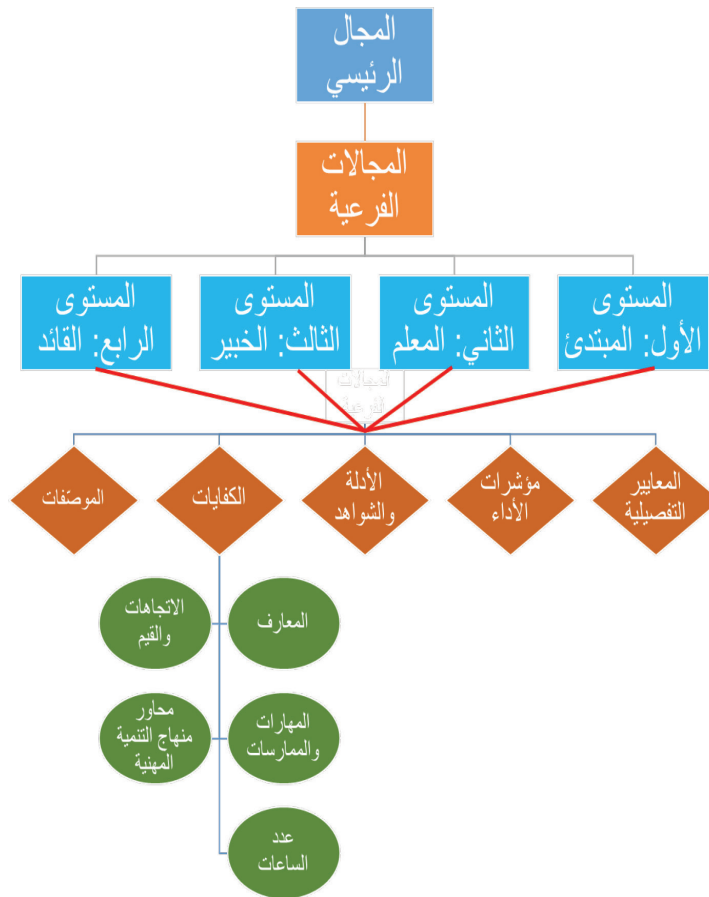
- وتطويرها، وتحليل الأحداث التربوية والاجتماعية وتقييمها، واستكشاف أسبابها، وتخطيط هيكل النشاط العقلي للطلبة، والتنبيه بالتحديات والأخطاء التي يواجهها الطلبة، والتنبيه بالنتائج المتوقعة؛ لإنشاء هيكل تنظيمي تربوي ونفسي منطقي ومبدع للأنشطة التربوية.
- القدرات التواصلية: تتضمن القدرة على تحديد التغييرات في العقلية الذهنية للطلبة بناء على التغييرات في الشكل والسلوكيات؛ لإيجاد لغة مشتركة معهم، وإقامة علاقات تبادلية صادقة. بمظهر عملي بحيث تكون مناسبة وفعالة تربوياً؛ لتفعيل التواصل المتبادل مع الطلبة وأولياء أمورهم والزملاء، وإيجاد وسائل تربوية مؤثرة إيجاباً في تطور الطلبة الفسيولوجي والسلوكي والمعرفي.
 - القدرات التنظيمية: تتضمن القدرة على التخطيط، وقيادة تعليم الطلبة، وتنظيم الأنشطة الصفية والالصفية لتوفير البيئة التربوية التي تطور استعداداتهم العملية والمعنوية للعمل وللأنشطة المهنية، ومحاكاة بيئة تشبه بيئة العمل ضمن مجموعات وفرق العمل من الطلبة؛ لتوزيع الأعمال بين الطلبة توزيعاً صحيحاً، وإدارة سلوكهم ونشاطهم، وتوجيههم للتصرف في مواقف حياتية مختارة، ولمشاركتهم في علاقات منتجة مع المجتمع، وإنشاء علاقات عمل وعلاقات تعاونية مع أولياء الأمور، والعمل ضمن فرق في المجتمع، وذلك بهدف حصر المتطلبات، وتحفيز الطلبة على العمل، وتوفير لقاءات مستمرة مع الطلبة؛ لتوجيههم وإرشادهم، ولتقييم النتائج التي تم الحصول عليها لتحديد الخطوات المطلوبة في المرحلة التالية، بما يحقق التنظيم والتنفيذ السليم للأنشطة المطلوبة، ويضمن نمواً سليماً للطلبة في مجالات حياتهم جميعها، ويمكنهم من النجاح في المستقبل.
 - القدرات المعرفية (العقلية): تتضمن القدرة على تحليل خبرات الزملاء وتلخيصها، واستخدام أساليب ووسائل فاعلة للخبرات الشخصية للفرد؛ وذلك لمواكبة الابتكارات والمستجدات باستمرار، ومن ثم استخدامها في التدريس؛ لإنشاء مهام استكشافية ذاتية مبدعة تتسق مع المنهاج.
 - وتشير القدرات المعرفية إلى صفات المعلم، التي من شأنها أن تضمن دراسة دقيقة للوجود والأحداث من جهة، والاستخدام الناجح للصور (العلامات، الرموز، المفاهيم، الأفكار، والفنون)، والتي تعكس الواقع من جهة أخرى.
 - القدرات التشخيصية والإبداعية: يمكن التمييز بين القدرات التشخيصية والإبداعية في القدرات المعرفية، فإن استخدام القدرات التشخيصية يؤدي لإيجاد مؤشرات محددة هامة وسريعة حول أمور تنظيمية عامة، والوصول لاستنتاجات عامة مبنية على المؤشرات والأدلة المختلفة، ومن ثم إجراء التشخيص؛ لتحديد التعلم المطلوب، أما القدرات الإبداعية فإنها تسمح بالتفكير لإيجاد حلول جديدة قد لا تكون معروفة سابقاً، عن طريق تنمية ملكة التخيل للحلول الجديدة.
- وبالنظر إلى القدرات الخاصة الضرورية لجميع المعلمين، فإنه وبجانب التمكن من وضع أهداف الدرس، واختيار المواد التعليمية لتحقيق الهدف، وتمييز المؤشرات الأساسية والضرورية لتطوير قدراته الرئيسة، فإن على المعلم أن يكون قادراً على أن يطور المحتوى مرتكزاً على مفاهيم المواد التربوية حسب العمر والقدرات العقلية والمهارية للطلبة.

ومن ثم فإن على المعلم الإلمام بالجوانب الآتية:
وللمعلمين احتياجات تدريبية مهنية ومنهجية منها ما يأتي:

- معرفة محتوى الموضوع الذي يدرسه.
- دراسة الابتكارات في المجال العلمي ذي الصلة.
- إتقان أسلوب تدريس الموضوع الذي يدرسه.
- تعلّم خبرات متقدمة في مجال اختصاصه، وتطبيقها بإبداع.
- امتلاك مهارات التدريس والتقويم.
- التنمية المهنية الذاتية المستدامة.

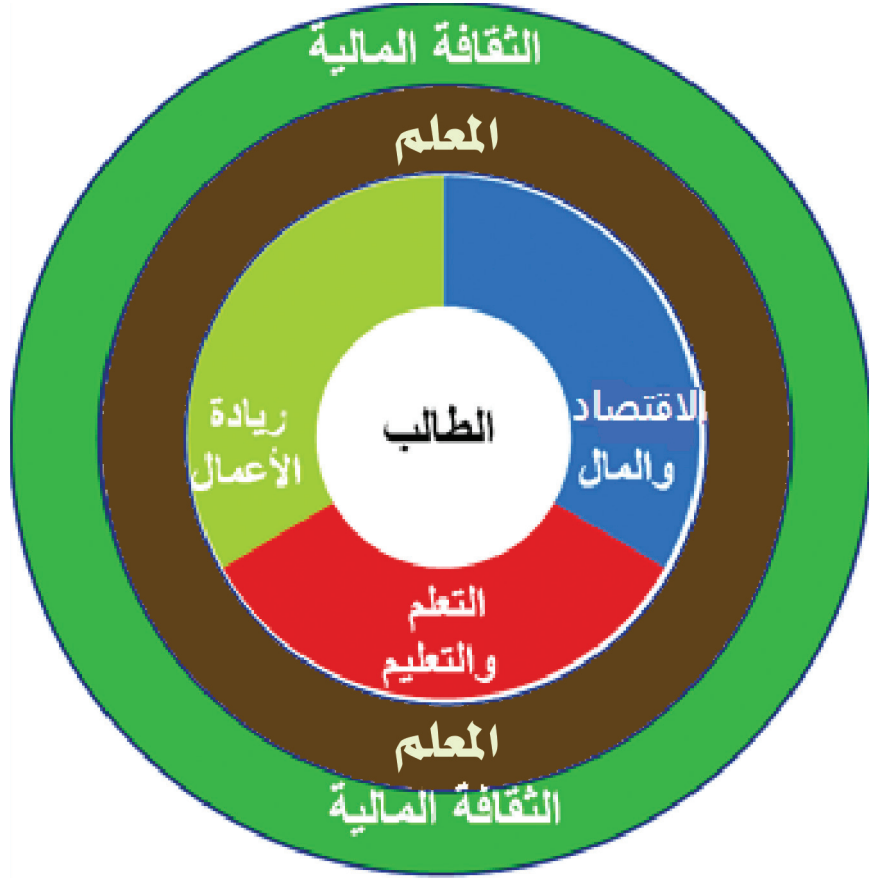
هيكله المعايير الوطنية لتنمية معلمي الثقافة المالية مهنيًا

يمكن توضيح هيكله المعايير المهنية الوطنية للمعلم لكل معيار بما يأتي:



شكل رقم (١)

تتناول وثيقة المعايير المهنية الوطنية لمعلم الثقافة المالية أهم المعايير المراد تحقيقها لدى المعلم في إطار مساره المهني؛ حيث تضمنت الوثيقة أربعة مجالات رئيسة تهدف لتطوير الكفايات المهنية لمعلم الثقافة المالية، كما يوضح الشكل أدناه.



شكل رقم (٢)

بالإضافة إلى ما ضُمن من عناصر مهنية حُللت في كل مجال من المجالات الرئيسة (الاقتصاد والمال، التعلم والتعليم، ريادة الأعمال) والتي بنيت لاحقاً بوصفها مجالات فرعية وصفت على شكل معايير فرعية، فقد أُعدَّت معايير مهنية ثانوية نُظمت وفق أربعة مستويات، شملت ممارسات مهنية تناسب مستويات الرخصة المهنية المقترحة للمعلم. وكذلك وضعت (مؤشرات أداء) لكل مجال من مجالات المعايير؛ لتساعد في بناء أدوات التقييم لاحقاً، وضمنت معها (الأدلة والشواهد) المقترحة. ولضمان توظيف المعايير لمنهاج التنمية المهنية فقد أدرجت (الكفايات المهنية) التي من شأنها المساعدة على تحقيق المعيار، بحيث يُعتمد على التدريب والإسناد المباشر في حال الكفايات المعرفية المهنية، والملاحظة الصفية والمدرسية في حال الكفايات المهارية المهنية والوجدانية المتعلقة بالقيم والاتجاهات، من دون إغفال الإنجازات المدرسية وسجلات الأداء في معرفة مدى تحقيق تلك الكفايات. كما ضُمّنت محاور منهاج التنمية المهنية المرتبطة بتلك الكفايات، والساعات المقترحة ومنهجيات توظيفها؛ لتكون أساساً في بناء برنامج شامل لتأهيل المعلمين وتنميتهم مهنيّاً.

ولقد اعتمدت المكونات الأساسية الثلاثة الآتية في إعداد الكفايات الرئيسة، وهي:

- المعرفة المهنية/ الإدراك والفهم.
 - المهارات المهنية/ الممارسة والخبرة.
 - المشاركة المهنية/ نقل القيم والاتجاهات للطلبة عن طريق عملية التدريس، وللزملاء والمجتمع المحلي عن طريق مجتمعات التعلم، واللقاءات المباشرة.
- بعد الكفايات المهنية أُدرجت لتُبنى موصّفات مستويات تقييم أداء المعلّم الرئيسة، والتي تصف بالتفصيل ما ينبغي أن يكون عليه أداء المعلّم في كلّ مجال فرعي، ولكلّ مستوى من مستويات الرخصة المهنية؛ لتُبنى سلاّم التقدير اللفظية لقياس الأداء بناءً عليها، كما أعطي كلّ معيار من المعايير وزناً نوعياً.

الفصل الثاني

المجالات الرئيسة والفرعية للمعايير التخصصية لتنمية
معلمي الثقافة المالية مهنيًا ومستوياتها

المجالات الرئيسة والفرعية للمعايير التخصصية لمعلم الثقافة المالية

المجالات الرئيسة والفرعية للمعايير التخصصية لتنمية معلمي الثقافة المالية مهنيًا

يمثل الجدول الآتي المجالات الرئيسة للمعايير التخصصية لتنمية معلمي الثقافة المالية مهنيًا، ومجالاتها الفرعية:

الرقم	المجال الرئيس	المجالات الفرعية
الأول	الاقتصاد والمال	<ul style="list-style-type: none"> - المفاهيم المالية ونظريات الاقتصاد - أخلاقيات العمل المالي - التكنولوجيا والمال - المحاسبة
الثاني	التعلم والتعليم	<ul style="list-style-type: none"> - التخطيط للتعلم والتعليم في تدريس الثقافة المالية - تنفيذ التعلم والتعليم في تدريس الثقافة المالية - تقويم التعلم والتعليم في تدريس الثقافة المالية
الثالث	ريادة الأعمال	<ul style="list-style-type: none"> - المشاريع - المسؤولية الاجتماعية - العالمية وإدارة المال

مستويات المعايير ومواصفاتها

يغطي كل مجال من المجالات الرئيسة - في هيكل المعايير التخصصية لمعلم الثقافة المالية - عددًا من المجالات الفرعية التي تمثل أهم الممارسات والمضامين والمكونات الأساسية لكل منها، لذا فإن مضامين المجالات الفرعية تعكس مستوى أداء المعلم في أربعة مستويات محددة؛ حيث يكون التدرج في المستويات بنائيًا تراكميًا، ويشمل المعرفة والمهارات والمشاركة المهنية، وتتمثل المستويات الأربعة في ما يأتي:

- المستوى الأول: المبتدئ.
- المستوى الثاني: المعلم.
- المستوى الثالث: الخبير.
- المستوى الرابع: القائد.

ولقد أُعدت المستويات الأربعة سابقة الذكر للمجالات الفرعية وفق المنهجية الآتية:

- حصر ممارسات (مكونات ومضامين) المجال الفرعي جميعها.
- شرح المستويات شرحاً كاملاً وإن تداخلت مع مجالات أخرى.
- تضمين المعارف، والمهارات، والاتجاهات والقيم في كلّ مستوى من المستويات.
- مراعاة المحددات الآتية في توزيع المستويات (ما أمكن):

- المستوى الأول: وهو مستوى المعلّم المبتدئ، ويعبّر الوصف عن الحد الأدنى للأداء الفردي المقبول، المنبثق عن معارف وكفايات ومهارات عامة حول المعايير، والتي لا يمكن ممارسة المهنة من دونها.
- المستوى الثاني: وهو مستوى المعلّم، ويعبر الوصف عن الحد الأدنى للأداء الفردي المقبول، بالتعاون مع القيادة التربوية مع فهم معمّق للمعارف الاحترافية، وعمق الاتجاهات والقيم نحو المهنة، ما يدعم عملية تعلّم الطلبة.
- المستوى الثالث: وهو مستوى المعلّم الخبير، ويعبر الوصف عن الحد الأدنى للأداء الفردي المقبول لأداء المعلم من خلال مجتمع التعلّم المهني، إذ ينعكس أثره في مجتمع المدرسة؛ لتحسين الأداء المدرسي.
- المستوى الرابع: وهو مستوى المعلّم القائد، ويعبر الوصف عن الأداء القيادي المتميز الذي يمثل مرجعية لمجتمع التعلّم المهني بنقل الممارسات الفضلى والتفاعل مع مجتمع المعرفة؛ لتحقيق المعايير وتحقيق أهداف النظام التربوي في المجتمع المحلي.

المجال الرئيس الأول: الاقتصاد والمال

وصف المجال:

امتلاك المعرفة بعلم الاقتصاد ومفاهيمه المالية ونظرياته، وإدارة المال وأخلاقيات العمل المالي، وتوظيف تכולو جيا المال والأعمال في العملية التعليمية التعليمية.

المجال الفرعي الأول:

المفاهيم المالية ونظريات الاقتصاد.

التوصيف:

امتلاك المعرفة بالمفاهيم المالية والنظريات الاقتصادية وتوظيف تطبيقاتها في العملية التعليمية التعليمية بما يعكس على المدرسة والمجتمع كسلوك مالي سليم.

المعايير التفصيلية، ومؤشرات الأداء، والأدلة والشواهد:

المعالم	الخبر	القائد
المبتدئ	المعرفة بالمفاهيم المالية والنظريات الاقتصادية وكيفية إدارة المال (التخطيط المالي السليم، والعرض والطلب، والاستهلاك المسؤول) في مواقف تعليمية في الثقافة المالية، لتمكين الطلبة من إدارة شؤونهم المالية الحياتية واتخاذ قرارات مالية سليمة.	- المعرفة بالمفاهيم المالية والنظريات الاقتصادية وكيفية إدارة المال من (الدخار، والاستثمار، والإنفاق، والقيمة الائتاجية، والقوة الشرائية، والعمل، الأخطار،...) في بيئة الثقافة المالية وتوظيف تطبيقاتها في دعم تعلم الطلبة.
المعلم	- المشاركة في نقل معرفته وخبراته المالية لزملائه في المجتمع المدرسي والمحلي من خلال مجتمعات تعلم لتمكينهم من إدارة مواردهم ومدخراتهم المالية، ولتوعيتهم بأخطار الخدمات المالية والمصرفية، واتخاذ قرارات مالية سليمة تؤثر في حياتهم.	- استثمار المعرفة المالية في إعداد أبحاث لدراسة بعض القضايا والظواهر الاقتصادية المستجدة في المجتمع وتفسيرها ونشرها، لإلهام المجتمع المدرسي والمحلي لحل بعض المشكلات الاقتصادية والمالية.
المعالي	المعايير التفصيلية	

القائد	الخبير	المعلم	المبتدئ	
<ul style="list-style-type: none"> - مواكبة المستجدات في القضايا والظواهر الاقتصادية في المجتمع. - إعداد ونشر البحوث والدراسات في تفسير بعض القضايا والظواهر الاقتصادية في المجتمع ورقيًا وإلكترونيًا . - ابتكار حلول لبعض المشكلات الاقتصادية والمالية في المجتمع. 	<ul style="list-style-type: none"> - مشاركة زملائه معرفته وخبراته بالمفاهيم المالية والنظريات الاقتصادية وكيفية إدارة المال من خلال مجتمعات تعلم. - توعية زملائه بأخطار الخدمات المالية والمصرفية - دعم زملائه في مدرسته ومجتمعه لتمكينهم من إدارة مواردهم ومخدراتهم المالية لاتخاذ قرارات مالية سليمة تؤثر في حياتهم. 	<ul style="list-style-type: none"> - التطبيق للمفاهيم المالية والنظريات الاقتصادية وإدارة المال (التخطيط المالي السليم، والعرض والطلب، والاستهلاك المسؤول) في مواقف تعليمية تعليمية. - إكساب الطلبة المعارف والمهارات والقيم المالية لتمكينهم من إدارة شؤونهم المالية الحياتية، واتخاذ قرارات مالية سليمة. - أداء الطلبة ونتاجاتهم. 	<ul style="list-style-type: none"> - المعرفة بالمفاهيم المالية والنظريات الاقتصادية وكيفية إدارة المال من (الادخار، والاستثمار، والإنفاق، والإنتاجية، والعمل، والقوة الشرائية، والأخطار). في الثقافة المالية. - التوظيف للمفاهيم المالية والنظريات الاقتصادية في عمليات التعلم والتعليم. 	<p>مؤشرات الأداء</p>
<ul style="list-style-type: none"> - نتائج اختبارات التنمية المهنية. - سجلات المعلم. - خطط المعلم بأنواعها. - السجلات الإشرافية الإدارية. - السجلات الإشرافية الفنية. - السجلات المدرسية الإدارية. - السجلات المدرسية الفنية. - ملف أعمال الطالب. - الخطة الإجرائية والتطويرية. - البحوث والدراسات الخاصة بالقضايا الاقتصادية والمالية وما يثبت نشرها (المصحف، والمجلات، والوثائق، والصورة، والمواقع الإلكترونية....) 	<ul style="list-style-type: none"> - نتائج اختبارات التنمية المهنية. - سجلات المعلم. - خطط المعلم بأنواعها. - السجلات الإشرافية الإدارية. - السجلات الإشرافية الفنية. - السجلات المدرسية الإدارية. - السجلات المدرسية الفنية. - ملف أعمال الطالب. - الخطة الإجرائية والتطويرية. - الكتب الرسمية. 	<ul style="list-style-type: none"> - نتائج اختبارات التنمية المهنية. - سجلات المعلم. - خطط المعلم بأنواعها. - السجلات الإشرافية الإدارية. - السجلات الإشرافية الفنية. - السجلات المدرسية الإدارية. - السجلات المدرسية الفنية. - ملف أعمال الطالب. - الخطة الإجرائية والتطويرية. 	<ul style="list-style-type: none"> - نتائج اختبارات التنمية المهنية. - سجلات المعلم. - خطط المعلم بأنواعها. - السجلات الإشرافية الإدارية. - السجلات الإشرافية الفنية. - السجلات المدرسية الإدارية. - السجلات المدرسية الفنية. - ملف أعمال الطالب. 	<p>الأدلة والشواهد</p>

المجال الفرعي الثاني :

أخلاقيات العمل المالي

التوصيف :

تمثل المعلم لقيم العمل المالي وأخلاقياته وإكسابها للطلبة ملتمزًا بها بوصفها سلوكًا أخلاقيًا مستندًا.

المعايير التفصيلية، ومؤشرات الأداء، والأدلة والشواهد:

المبتدئ	المعلم	الخبير	القائد
- معرفة أخلاقيات العمل المالي (الصدق ، الأمانة، المحافظة على الممتلكات العامة ، ترشيد الاستهلاك، محاربة الفساد ، الكسب الحلال...) ، المعايير التفصيلية	- الالتزام بأخلاقيات العمل المالي ، وتوظيفها في المواقف التعليمية لإكسابها للطلبة لتصبح ممارسات حياتية مستدامة.	- نشر الوعي بأخلاقيات العمل المالي في مدرسته ومجتمعها، ومشاركة خبراته مع الزملاء في مجتمعات التعلم المهنية لتمثل هذه الأخلاقيات والعمل على ترسيخها لدى الطلبة والمجتمع المدرسي لتصبح سلوكًا أخلاقيًا مستندًا.	- تمثل القدوة في الالتزام بأخلاقيات العمل المالي، وعمل دراسات حول أخلاقيات العمل المالي وأهميتها في دعم الاقتصاد الوطني، والتعاون مع مؤسسات المجتمع المحلي لتبني نتائج هذه الدراسات والعمل على نشرها.

القائد	الخبير	المعلم	المبتدئ	
<ul style="list-style-type: none"> - إجراء الدراسات. - نشر أبحاث ودراسات في مجالات علمية محكمة محليًا وعالميًا 	<ul style="list-style-type: none"> - مشاركة خبراته في أخلاقيات العمل المالي مع الزملاء من خلال مجتمعات التعلم - إطلاق مبادرات داخل المدرسة ترسخ أخلاقيات العمل المالي لدى الطلبة (مثلًا صيانة الأدرج، ...). - تقديم الدعم للمبادرات الأخلاقية داخل مجتمع المدرسة. 	<ul style="list-style-type: none"> - صياغة أنشطة خاصة تعزز أخلاقيات العمل المالي - توظيف أخلاقيات العمل المالي في المواقف التعليمية 	<ul style="list-style-type: none"> - أداء المعلم والطالب من حيث معرفة الحقوق والالتزام بتنفيذ الواجبات . 	<p>مؤشرات الأداء</p>
<ul style="list-style-type: none"> - سجلات المعلم. - السجلات الإدارية والفنية. - المنشورات - محاضر الاجتماعات - المجالات والصحف المنشور فيها الدراسات 	<ul style="list-style-type: none"> - سجلات المعلم. - السجلات الإدارية والفنية. - ملف الطالب. - الكتيب الرسمية - المنشورات - محاضر الاجتماعات 	<ul style="list-style-type: none"> - نتائج اختبارات التنمية المهنية. - سجلات المعلم. - السجلات الإدارية والفنية. - ملف الطالب. 	<ul style="list-style-type: none"> - نتائج اختبارات التنمية المهنية. - سجلات المعلم. - السجلات الإدارية والفنية. - ملف الطالب. - 	<p>الأدلة والشواهد</p>

التوصيف: تمكين المعلم من امتلاك أدوات تكنولوجيا المال والأعمال وتوظيفها في الممارسات المالية المختلفة بكفاءة وفعالية موجهاً بذلك السلوكات المالية في المدرسة والمجتمع.

المعايير التفصيلية، ومؤشرات الأداء، والأدلة والشواهد:

المعالم	الخبر	الفائد
المبتدئ	<p>- نشر تكنولوجيا المال والأعمال في مجتمع المدرسة عن طريق مجموعات التعلم المهنية، وتمكينهم من استخدامهما في تعاملاتهم المالية اليومية بوجه آمن وسليم.</p>	<p>- إلهام المجتمع المحلي لتبني تكنولوجيا المال والأعمال واستخدامهما في تعاملاتهم المالية من أجل تلبية احتياجاتهم المالية بصورة سريعة وآمنة لتصبح جزءاً من ممارساتهم اليومية.</p>
	<p>- توظيف أدوات تكنولوجيا المال والأعمال في مواقف تعليمية تعليمية توضح آلية استخدامهما في تلبية الاحتياجات والتعاملات المالية بكفاءة وفعالية موجهاً بذلك سلوك الطلبة المالي.</p>	
المعايير التفصيلية	<p>- المعرفة بأدوات تكنولوجيا المال والأعمال واستخداماتها المالية في تلبية احتياجات الطلبة وتسهيل التعاملات المالية بهدف تحسين تعلم الطلبة</p>	

القائد	الخبير	المعلم	المبتدئ	
<ul style="list-style-type: none"> - توعية المجتمع المحلي بأهمية استخدام تكنولوجيا المال والأعمال (الخدمات المالية والمصرفية، التجارة الإلكترونية، أجهزة الاتصالات الحديثة، البطاقات الممغنطة، العملات الرقمية، تكنولوجيا الاتصالات الرقمية، تكنولوجيا الاتصالات والمعلومات،...)، وكيفية الاستخدام الآمن والسليم. - تمثّل القدوة في المجتمع المحلي واستخدام تكنولوجيا المال والأعمال في معاملاته المالية. - القيام بمبادرات تشجع المجتمع المحلي على تبني تكنولوجيا المال والأعمال في معاملاتهم المالية. - عمل منصات إلكترونية تدعم الطالب والمجتمع المدرسي والمحلي. 	<ul style="list-style-type: none"> - القدرة على نشر تكنولوجيا المال والأعمال في المجتمع المدرسي (الخدمات المالية والمصرفية، التجارة الإلكترونية، أجهزة الاتصالات الحديثة، البطاقات الممغنطة، العملات الرقمية، تكنولوجيا الاتصالات والمعلومات،...). - تطوير اتجاهات إيجابية لدى المجتمع المدرسي تجاه استخدام تكنولوجيا المال والأعمال - تمكين المجتمع المدرسي من استخدام تكنولوجيا المال والأعمال. - توعية المجتمع المدرسي بأهمية استخدام تكنولوجيا المال والأعمال بوجه آمن وسليم. - إطلاق مبادرات على مستوى المدرسة تشجع على استخدام تكنولوجيا المال والأعمال في حياتنا. 	<ul style="list-style-type: none"> - توظيف أدوات تكنولوجيا المال والأعمال (الخدمات المالية والمصرفية، التجارة الإلكترونية، أجهزة الاتصالات الحديثة، البطاقات الممغنطة، العملات الرقمية، تكنولوجيا الاتصالات والمعلومات،...) - في المواقف التعليمية. - تطبيق استخدامها في المعاملات المالية. - توجيه السلوك المالي للطلبة وإكسابهم السلوكيات المالية الإيجابية في تكنولوجيا المال والأعمال عن طريق تدريبهم على معظم الممارسات المالية من خلال تطبيقات إلكترونية. 	<ul style="list-style-type: none"> - المعرفة بمفاهيم تكنولوجيا المال والأعمال وأدواتها (الخدمات المالية والمصرفية- التجارة الإلكترونية، أجهزة الاتصالات الحديثة، البطاقات الممغنطة، العملات الرقمية، تكنولوجيا الاتصالات والمعلومات،...) - الواعي باستخدامات تكنولوجيا المعلومات وتوعية طلبته بذلك. 	<p>مؤشرات الأداء</p>

القائد	الخبير	المعلم	المبتدئ	
<ul style="list-style-type: none"> - سجلات المعلم. - الخطط التطويرية الإجرائية. - سجلات المدرسة الفنية والإدارية - سجلات الإشراف الفنية والإدارية - ملف أعمال الطالب - نتائج اختبارات الطلبة. - ملف إجاز المعلم. - عقد مجتمعات تعلم مهنية للمجتمع المحلي. - مبادرات تستهدف المجتمع المحلي باستخدامات تكنولو جيا المال والأعمال ومزايا استخدامها الآمن. - صفحات ويب لغاية توعية المجتمع المدرسي والمحلي وتوجيهه. - جوائز أو كتب شكر 	<ul style="list-style-type: none"> - سجلات المعلم - الخطط التطويرية الإجرائية. - سجلات المدرسة الفنية والإدارية. - سجلات الإشراف الفنية والإدارية - ملف أعمال الطالب - نتائج اختبارات الطلبة. - ملف إجاز المعلم. - عقد مجتمعات تعلم مهنية للمجتمع المدرسي. - - صفحات ويب لغاية توعية المجتمع المدرسي والمحلي وتوجيهه. 	<ul style="list-style-type: none"> - سجلات المعلم. - الخطط التطويرية الإجرائية. - سجلات المدرسة الفنية والإدارية - سجلات الإشراف الفنية والإدارية - ملف أعمال الطالب - نتائج اختبارات الطلبة (سجلات تقويم واقعي) 	<ul style="list-style-type: none"> - سجلات المعلم - الخطط التطويرية الإجرائية. - سجلات المدرسة الفنية والإدارية - سجلات الإشراف الفنية والإدارية 	<p>الأدلة والشواهد</p>

المجال الفرعي الرابع:

المحاسبة

التوصيف:

تمكين المعلم من امتلاك المهارات المحاسبية وتوظيفها في العملية التعليمية التعلمية بما يدعم تعلم الطلبة في اتخاذ القرارات المالية السليمة.

المعايير التفصيلية، ومؤشرات الأداء، والأدلة والشواهد:

المعالم	الخبر	القائد
المبتدئ	- المعرفة بالمفاهيم والفروض والمبادئ والمصطلحات المحاسبية الأساسية ومراحل الدورة المحاسبية واستخدام السجلات المحاسبية وآليات توظيفها في المواقف التعليمية.	- المهام المجتمع المحلي باستثمار خبراته المحاسبية لمساندتهم في إدارة شؤونهم المالية واتخاذ قراراتهم المالية السليمة .
المعالم	- المشاركة في نقل معرفته المحاسبية ومهاراته لملائته عن طريق مجتمعات التعلم لاستخدامها في إدارة المشاريع الريادية.	- المشاركة في نقل معرفته المحاسبية ومهاراته لملائته عن طريق مجتمعات التعلم لاستخدامها في إدارة المشاريع الريادية.
المعالم	- توظيف معرفته المحاسبية في مواقف تعليمية تعليمية لتمكين الطلبة من التطبيقات العملية للمفاهيم المحاسبية جميعها؛ ما يساهم في إكسابهم القدرة على اتخاذ القرارات المالية السليمة.	- المهام المجتمع المحلي باستثمار خبراته المحاسبية لمساندتهم في إدارة شؤونهم المالية واتخاذ قراراتهم المالية السليمة .
المعالم	- المعرفة بالمفاهيم والفروض والمبادئ والمصطلحات المحاسبية الأساسية ومراحل الدورة المحاسبية واستخدام السجلات المحاسبية وآليات توظيفها في المواقف التعليمية.	- المهام المجتمع المحلي باستثمار خبراته المحاسبية لمساندتهم في إدارة شؤونهم المالية واتخاذ قراراتهم المالية السليمة .

المعايير
التفصيلية

القائد	الخبير	المعلم	المبتدئ	
<ul style="list-style-type: none"> - مشاركة المجتمع المحلي خبراته - المحاسبية بوصفها أداة لخدمة المجتمع، وتمكين المؤسسات من القيام بوظائف التخطيط والتنظيم والرقابة واتخاذ القرارات السليمة . - مواكبة المستجدات في استخدام التكنولوجيا ونظم المحاسبية المحوسبة . 	<ul style="list-style-type: none"> - مشاركة زملائه معرفته ومهاراته المحاسبية عن طريق مجتمعات تعلم. - توظيف المعلومات المحاسبية في تطبيق مشاريع ريادية - مساندة القيادة المدرسية في اتخاذ القرارات الإدارية المالية - عقد مجتمعات التعلم للزملاء . 	<ul style="list-style-type: none"> - توظيف أساسيات المحاسبة في مواقف تعليمية تعليمية. - إكساب الطلبة المعارف والمهارات المحاسبية لتمكينهم من اتخاذ القرارات المالية السليمة. 	<ul style="list-style-type: none"> - المعرفة بالبادئ الأساسية للمحاسبة. - المعرفة بمراحل الدورة المحاسبية وتوظيفها في المواقف التعليمية التعليمية. - توظيف أساسيات المحاسبة في المواقف التعليمية 	<p>مؤشرات الأداء</p>
<ul style="list-style-type: none"> - سجلات المعلم. - السجلات الإدارية والفنية. - الكتب الرسمية - عقد مجتمعات تعلم - نشر أبحاث ودراسات مالية محاسبية. - توظيف التكنولوجيا في إيصال بيانات أو معلومات تخدم الجميع (منصات إلكترونية ، مواقع تواصل اجتماعي) 	<ul style="list-style-type: none"> - سجلات المعلم. - السجلات الإدارية والفنية. - ملف الطالب. - الكتب الرسمية - المنشورات - محاضر الاجتماعات 	<ul style="list-style-type: none"> - سجلات المعلم. - السجلات الإدارية والفنية. - ملف الطالب. - نتائج اختبارات التنمية المهنية. 	<ul style="list-style-type: none"> - سجلات المعلم. - السجلات الإدارية والفنية. - ملف الطالب. 	<p>الأدلة والشواهد</p>

عدد الساعات	محاور منهاج التسمية المهنية	المهارات والممارسات	الاتجاهات والقيم	المعارف	المستوى
٣٠ ساعة	<ul style="list-style-type: none"> - مدخل إلى علم الاقتصاد (المفاهيم والنظريات الاقتصادية) - مدخل إلى علم المحاسبية - أخلاقيات العمل المالي - الخدمات المالية والمصرفية وأخطارها. 	<ul style="list-style-type: none"> - توظيف المفاهيم المالية والاقتصادية في مواقف تعليمية. - تطبيق أدوات تكنولوجيا المال والأعمال في مواقف تعليمية. - تطبيق أخلاقيات العمل المالي. - توجيه الممارسات الصحيحة للطلبة في ضوء أخلاقيات العمل المالي. - ربط المفاهيم المالية بواقع الحياة (مثل الادخار والاستثمار والكسب الحلال...). - التوعية بأخطار الخدمات المالية والمصرفية. 	<ul style="list-style-type: none"> - تبني اتجاهات إيجابية نحو الثقافة المالية وتدريسها. - تقدير أهمية المفاهيم المالية والاقتصادية ونظريات الاقتصاد في الثقافة المالية - تقدير الدور الأساسي للثقافة المالية في تنمية عادات ذكية للادخار. - تمييز دور أخلاقيات العمل المالي في دعم الاقتصاد - تقدير أهمية المورد وترشيد الاستهلاك. - تقدير أهمية الاحتفاظ بسجلات مالية. - تقدير أهمية المعرفة بالعلوم المحاسبية. 	<ul style="list-style-type: none"> - المفاهيم التخصصية : مفهوم علم الاقتصاد المفاهيم المالية ونظريات الاقتصاد كالمال والنقود والاكتفاء الذاتي والعرض والطلب وكيفية تحديد الأسعار والاستثمار والانتاج والاستهلاك والادخار والإنفاق، والتخطيط المالي، والاستهلاك المسؤول، اتخاذ القرارات، الموازنة والإيرادات والنفقات، والتحليل المالي، والقيمة الإنتاجية، والقوة الشرائية والعمل والتجارة الالكترونية، أجهزة الاتصالات الحديثة، البطاقات الائتمانية، العمليات الرقمية. - معرفة الخدمات المالية والمصرفية وأخطارها - معرفة أخلاقيات العمل المالي (الصدق، الأمانة، المحافظة على الممتلكات العامة، ترشيد الاستهلاك، الفساد، الكسب الحلال...) - المعرفة بأدوات تكنولوجيا المال والأعمال واستخداماتها المالية في تلبية احتياجات الطلبة. - المعرفة بالمفاهيم المحاسبية الأساسية ومراحل الدورة المحاسبية والسجلات المحاسبية. 	المبتدئ

عدد الساعات	محاوَر منهاج التنمية المهنية	المهارات والممارسات	الاتجاهات والقيم	المعارف	المستوى
٣٠ ساعة	<ul style="list-style-type: none"> - التخطيط المالي ، اتخاذ القرارات المالية. - الإدارة المالية الشخصية. - التحليل المالي - الموازنة العامة 	<ul style="list-style-type: none"> - المعرفة بمفهوم التحليل المالي، والإدارة المالية الشخصية. - يلتزم بأخلاقيات العمل المالي - المعرفة بأسس التعامل مع تكتولو جا المال والأعمال 	<ul style="list-style-type: none"> - توظيف المفاهيم في مواقف تعليمية. - الانترام بأخلاقيات العمل المالي. - توظيف أدوات تكتولو جيا المال والأعمال (في المواقف التعليمية - مهارات تحليل العمليات المالية وتسجيلها وترصيدها. - توعية الطلبة ومجتمع المدرسة للانترام بأخلاقيات العمل المالي. 	<ul style="list-style-type: none"> - المعرفة بمفهوم التحليل المالي، والإدارة المالية الشخصية. - يلتزم بأخلاقيات العمل المالي - المعرفة بأسس التعامل مع تكتولو جا المال والأعمال 	المعالم

عدد الساعات	محاوَر منهاج التنمية المهنية	المهارات والممارسات	الاتجاهات والقيم	المعارف	المستوى
٣٠ ساعة	<ul style="list-style-type: none"> - القوانين و التشريعات الناظمة للتعاملات المالية. - المشكلات والأنظمة الاقتصادية المعاصرة - تطبيقات محاسبية 	<ul style="list-style-type: none"> - مهارة البحث العلمي في القضايا الاقتصادية والمالية - استخدام تكنولوجيا المال والأعمال في الحياة - تطبيق القوانين والتشريعات الناظمة للتعاملات المالية - يستخدم تطبيقات مالية محاسبية 	<ul style="list-style-type: none"> - تبني اتجاهات إيجابية نحو أخلاقيات العمل المالي في المدرسة والمجتمع. - ترسيخ أخلاقيات العمل المالي. - يتبنى مبادرات تشجع على استخدام تكنولوجيا المال والأعمال في حياتنا - يقدر دور التطبيقات الإلكترونية المحاسبية في تنظيم وتسهيل العمل. - يثمن دور القوانين والتشريعات في تنظيم الحياة. 	<ul style="list-style-type: none"> - معرفة القضايا والمشكلات في بيئة المدرسة، وحلولها (تخريب الموارد، الإسراف في استعمال المياه،...) - معرفة المشكلات والأنظمة الاقتصادية المعاصرة - معرفة القوانين والتشريعات الناظمة للتعاملات المالية - معرفة تطبيقات مالية محاسبية 	الخبير

عدد الساعات	محاور منهاج التنمية المهنية	المهارات والممارسات	الانجاءات والقيم	المعارف	المستوى
٣٠ ساعة	<ul style="list-style-type: none"> - المستجندات العلمية في الاقتصاد والمال - المهارات التكنولو جية الحديثة للممارسات المالية 	<ul style="list-style-type: none"> - مهارات متقدمة في البحث العلمي والنشر الإلكتروني - مهارات القرن الحادي والعشرين - مهارات كتابة التقارير والمقالات والدراسات. - تنفيذ المشروعات التطبيقية - على مستوى المجتمع - تفعيل المستجندات الإلكترونية في مجال الثقافة المالية. 	<ul style="list-style-type: none"> - الحرص على نشر الممارسات في أخلاقيات العمل المالي - الحرص على التفاعل الإيجابي مع الطلبة والمجتمع المدرسي والمحلي - دعم الشراكة المجتمعية. - دعم الممارسات الفضلى لتطوير بنية الثقافة المالية في مدرسته ومجتمعه والعالم . - تمثل أخلاقيات العمل المالي في مواقف حياتية 	<ul style="list-style-type: none"> - مفاهيم اقتصادية جديدة مثل الاقتصاد المجاني والتشاركي والأخضر.... - القضايا الوطنية والعالمية في موضوعات الاقتصاد والمال - التحديات المعاصرة (المحلية والعالمية)، وحلولها مثل (الفقر، البطالة، الفساد المديونية....) - المستجندات المالية - المستجندات الإلكترونية في مجال المال (أنظمة الدفع الإلكترونية..) 	القياد

مُوصَفَات ومستويات تقييم أداء المُعلِّم

المجال الفرعي	المبتدئ	المُعَلِّم	الخبير	القائد
المفاهيم المالية ونظريات الاقتصاد	- يعرف المفاهيم المالية والاقتصادية ونظريات الاقتصاد وكيفية إدارة المال. - يوظف المفاهيم المالية والاقتصادية في مواقف تعليمية.	- يطبق معرفة المفاهيم المالية والاقتصادية في مواقف تعليمية - يكسب طلبته المعارف المالية لإدارة شؤونهم الحياتية - يمكن الطلبة من اتخاذ القرارات المالية.	- يشارك زملاءه معرفته بالمفاهيم المالية لحل المشكلات أو القضايا في بيئة المدرسة. - يعقد مجتمعات تعلم حول الإدارة المالية الشخصية. - يمكن مجتمع المدرسة لإدارة مواردهم المالية واتخاذ قرارات مالية سليمة.	- يراكم المستجدات العالمية في مجال المال والاقتصاد. - يعد أبحاثاً حول القضايا المحلية والعالمية الاقتصادية والمالية. - يفسر الظواهر الاقتصادية ويقدم حلولاً لها وينشرها.

المجال الفرعي	المبتدئ	المعلم	الخبير	القائد
أخلاقيات العمل المالي	<ul style="list-style-type: none"> - يعرف أخلاقيات العمل المالي. - يوعي الطلبة بأخلاقيات العمل المالي. - يعرف الآثار المترتبة على عدم التزامه بأخلاقيات العمل المالي. 	<ul style="list-style-type: none"> - يلتزم أخلاقيات العمل المالي. - يوظف أخلاقيات العمل المالي في مواقف تعليمية. - يكسب الطلبة أخلاقيات العمل المالي لتصبح ممارسات يومية مستدامة. - ينشر أخلاقيات العمل المالي لزملائه 	<ul style="list-style-type: none"> - يصمم أنشطة تعزز أخلاقيات العمل المالي. - ينشر الوعي بأخلاقيات العمل المالي في المجتمع المحلي. - يرسخ أخلاقيات العمل المالي في مجتمع المدرسة. - يعد أبحاثاً حول أخلاقيات العمل المالي تتعلق بالقضايا المجتمعية كـ (ترشيد استهلاك الماء....) 	<ul style="list-style-type: none"> - يلهم المجتمع المحلي بتمثيل أخلاقيات العمل المالي - يعد أبحاثاً حول قضايا اقتصادية عالمية متعلقة بموضوعات أخلاقية مالية. - ينشر الفكر الأخلاقي المالي عن طريق المواقع الإلكترونية والمنصات الإلكترونية....
الثقافة المالية	<ul style="list-style-type: none"> - يفسر نتائج الدراسات والأبحاث حول أخلاقيات العمل المالي. - يستمر نتائج الأبحاث حول أخلاقيات العمل المالي في تنظيم فعاليات توعوية ضمن المجتمع المدرسي والمحلي ،ويزوّدهم بالمعارف والخبرات التي يمتلكها حول الثقافة المالية 			

المجال الفرعي	المبتدئ	المعالم	الخبر	القائد
تكنولوجيا المال والأعمال	- يعرف أدوات تكنولوجيا جيا المال والأعمال. - يعرف آلية استخدام تكنولوجيا المال والأعمال.	- يوظف أدوات تكنولوجيا جيا المال والأعمال في مواقف تعليمية. - ينشر أسس التعامل مع تكنولوجيا المال والأعمال في مجتمع المدرسة. - يمكن الطلبة من آلية استخدام أدوات تكنولوجيا المال والأعمال.	- يستخدم تطبيقات مالية محاسبية متداولة. - يوعي مجتمع المدرسة بأهمية استخدام أدوات تكنولوجيا جيا المال والأعمال. - يمكن مجتمع المدرسة من استخدام أدوات تكنولوجيا جيا المال والأعمال في شؤونهم المالية. - يشجع على إطلاق مبادرات لاستخدام تكنولوجيا المال والأعمال بصورة آمنة وسليمة - يعرف بالتشريعات الناظمة للعمل المالي.	- يعد أبحاثاً حول دور تكنولوجيا جيا المال والأعمال ودورها في تنمية المجتمعات. - يراكم المستجدات التكنولوجية جيا العالمية. - يلتزم بالتشريعات المتعلقة بتكنولوجيا المال والأعمال. - يستخدم تطبيقات مالية محاسبية معاصرة.

المجال الفرعي	الابتداء	المعلم	الخبر	الفائد
المحاسبة	<p>- يعرف المفاهيم والمصطلحات المحاسبية ومراحل الدورة المحاسبية.</p> <p>- يعرف آلية توظيفها في المواقف التعليمية.</p>	<p>- يوظف المفاهيم والمصطلحات المحاسبية ومراحل الدورة المحاسبية في المواقف التعليمية.</p> <p>- يعد القوائم المالية</p>	<p>- يعرف التحليل المالي</p> <p>- يشارك زملاؤه خبراته المحاسبية.</p> <p>- يكسب مجتمع المدرسة المهارات المحاسبية اللازمة لاتخاذ القرارات المالية.</p> <p>- يشجع المدرسة على تبني اتجاهات إيجابيه نحو العمل المالي.</p>	<p>- يوظف مفاهيم التحليل المالي في مواقف تعليمية.</p> <p>- يادر لتقديم استشارات محاسبية للمجتمع المحلي تفيدهم في شؤونهم المالية</p> <p>- يساند في اتخاذ القرارات الإدارية والتربوية</p>

المجال الرئيس الثاني : التعلم والتعليم

وصف المجال:

امتلاك المعلم المعرفة في التخطيط لعمليات التعلم والتعليم في تدريس الثقافة المالية، وتنفيذها وتوظيف استراتيجيات التقويم وأدواته بكفاءة وفعالية.

المجال الفرعي الأول:

التخطيط للتعلم والتعليم في تدريس الثقافة المالية

التوصيف:

تمكين المعلم من مهارات التخطيط اللازمة لتنفيذ المواقف التعليمية التعليمية بشمولية لتحقيق النتائج العامة والخاصة في تدريس الثقافة المالية.

المعايير التفصيلية، ومؤشرات الأداء، والأدلة والشواهد:

القائد	الخبر	المعلم	المبتدئ	
- نشر ثقافة التخطيط التشاركي والتكاملية عن طريق إعداد بحوث تربوية خاصة بالتخطيط، ونشرها على المستوى المحلي والعالمي لتحسين تعلم الطلبة، وتحقيق الإبداع والجودة في التعليم.	- مشاركة الزملاء والمجتمع المحلي بإعداد الخطط وتطويرها وتضمينها المهارات الحياتية واستثمار الموارد البشرية والمادية عن طريق مجتمعات التعلم لتحسين تعلم الطلبة في الثقافة المالية.	- التمكن من التخطيط للتعلم، وتضمين الخطط المهارات الحياتية لتحقيق نتائج التعلم العامة والخاصة، واستثمار الموارد البشرية والمادية داخل المجتمع المدرسي لدعم أداء الطلبة في الثقافة المالية.	- المعرفة لكافة مستويات التخطيط وعناصره وأنواعه لتحقيق نتائج التعلم العامة والخاصة ببنية الثقافة المالية.	المعايير التفصيلية

القائد	الخبير	المعلم	المبتدئ	
<ul style="list-style-type: none"> - إعداد البحوث الخاصة بالتخطيط على المستوى المحلي والعالمي ونشرها - المشاركة في المنتديات والمؤتمرات المحلية والعالمية. 	<ul style="list-style-type: none"> - عقد مجتمعات تعلم للزملاء والمجتمع المحلي في مجال التخطيط لتحقيق نتائج التعلم الخاصة والعامة للثقافة المالية. - إعداد خطط متضمنة المهارات الحياتية وتطويرها واستثمارها الموارد البشرية والمادية داخل المدرسة وخارجها بمشاركة الزملاء في المجتمع المدرسي. والتي تسهم في عملية تحسن أداء الطلبة في الثقافة المالية 	<ul style="list-style-type: none"> - توظيف معرفته في مهارات التخطيط لتنفيذ المواقف التعليمية التعليمية وإدارتها وتقويمها - متضمنة المهارات الحياتية واستثمار الموارد البشرية والمادية لدعم تعلم الطلبة. 	<ul style="list-style-type: none"> - المعرفة بمستويات التخطيط وعناصره وأنواعه التي تمكنه من تدريس الثقافة المالية. 	<p>مؤشرات الأداء</p>
<ul style="list-style-type: none"> - سجلات المعلم. - سجلات المدرسة الإدارية والفنية - خطط المعلم بأنواعها - ملف أعمال الطالب. - البحوث الخاصة بالتخطيط وما نشت نشرها (صحف، مجلات، وثائق....) - كتب رسمية. - سجلات الإشراف الإدارية والفنية. - الخطة التطويرية والإجرائية للمدرسة. 	<ul style="list-style-type: none"> - سجلات المعلم. - سجلات المدرسة الإدارية والفنية - خطط المعلم بأنواعها - ملف أعمال الطالب. - سجلات إنجاز المعلم. - سجلات الإشراف الإدارية والفنية. - الخطة التطويرية والإجرائية للمدرسة. 	<ul style="list-style-type: none"> - سجلات المعلم. - سجلات المدرسة الإدارية والفنية - خطط المعلم بأنواعها - ملف أعمال الطالب. - سجلات تقويم الطلبة. - نتائج اختبارات الطلبة. - سجلات الإشراف الإدارية والفنية. - الخطة التطويرية والإجرائية للمدرسة. 	<ul style="list-style-type: none"> - سجلات المعلم. - سجلات المدرسة الإدارية والفنية - خطط المعلم بأنواعها - ملف أعمال الطالب. - سجلات الإشراف الإدارية والفنية. - الخطة التطويرية والإجرائية للمدرسة. 	<p>الأدلة والشواهد</p>

المجال الفرعي الثاني:

تنفيذ عمليات التعلم والتعليم في تدريس الثقافة المالية التوصيف:

تمكين المعلم من إستراتيجيات التعلم النشط والمهارات الحياتية، وتوظيفها في الموقف التعليمية التعلمية وخاصة بالثقافة المالية من أجل تحسن عملية تعلم الطلبة وتعليمهم .

المعايير التفصيلية، ومؤشرات الأداء، والأدلة والشواهد:

المعالم	الخبر	القائد
المبتدئ	- امتلاك المعرفة بإستراتيجيات التعلم النشط الخاصة بالثقافة المالية والمهارات الحياتية الموجهه للموجهه للسلوك المالي لدعم تعلم الطلبة .	- تعميم الممارسات التعليمية ونشرها لتحفيز الطلبة لتحمل مسؤولية تعلمهم ملهمًا المجتمع المدرسي والمحلي في المشاركة لتحسين تعلم الطلبة، وتطوير البحوث العلمية والتربوية الخاصة بإستراتيجيات تدريس الثقافة المالية ونشرها.
المعلم	- توظيف إستراتيجيات التعلم النشط الخاصة بالثقافة المالية والمهارات الحياتية الموجهه للسلوك المالي في المواقف التعليمية التعلمية .	- تبني إستراتيجيات تعلم نشط حديثة، والتمكن من المهارات الحياتية الداعمة لتعلم الطلبة وأدائهم بما يتناسب والمواقف التعليمية التعلمية الخاصة بالثقافة المالية ضمن مجتمعات التعلم المهني والمدرسي

القائد	الخبير	المعلم	المبتدئ	
<ul style="list-style-type: none"> - تصميم أنشطة تعليمية ونشرها على المستوى المحلي والعالمي. - تصميم إستراتيجيات مبتكرة في تدريس الثقافة المالية ونشرها على المستوى المحلي والعالمي. - نشر قصص النجاح التي تتعلق بتحسين أداء الطلبة في الثقافة المالية. 	<ul style="list-style-type: none"> - مشاركة الزملاء في تنفيذ المواقف التعليمية وإدارتها وفق إستراتيجيات التعلم النشط. - مجتمعات تعلم تساهم في تطوير أداء الزملاء في إستراتيجيات التعلم النشط. - تنفيذ ورش عمل تساهم في تطوير امتلاك الزملاء للمهارات الحياتية. 	<ul style="list-style-type: none"> - أداء المعلم والتمكن من تنفيذ إستراتيجيات التعلم النشط في تدريس الثقافة المالية. - تفاعل الطلبة في مواقف التعلم - سلوكات الطلبة وأدائهم وتملكهم المهارات الحياتية المختلفة. - توثيق السلوكات المالية من مثل بناء الخطط الشخصية المالية من قبل الطلبة باستخدام التخطيط المالي 	<ul style="list-style-type: none"> - أداء المعلم وامتلاكه المعرفة بإستراتيجيات التعلم النشط الخاصة بالثقافة المالية من مثل: صوت بقديمك، التكعيب، الإملاء ركضاً، مسرح الصور... - امتلاك المعلم المعرفة بمهارات الاتصال، الحوار، العرض الإقناع، التفاوض، بناء فريق عمل وإدارته .. - نتائج الاختبارات المهنية 	<p>مؤشرات الأداء</p>
<ul style="list-style-type: none"> - الخطط بأنواعها (اليومية/الفصلية). - سجل إنجاز المعلم. - ملف أعمال الطالب. - مواقع الإلكترونية. - الوثائق الإلكترونية. - قصص النجاح. - كتب الشكر. 	<ul style="list-style-type: none"> - الخطط بأنواعها (اليومية/الفصلية). - سجل إنجاز المعلم. - ملف أعمال الطالب. - سجلات تقويم الطلبة. - ورشات العمل. - مجتمعات التعلم المهنية. - مجتمعات المعرفة. - الخطة التطويرية للمدرسة. - الخطة الإجرائية. 	<ul style="list-style-type: none"> - الخطط بأنواعها - سجل إنجاز المعلم. - ملف أعمال الطالب. - سجلات تقويم الطلبة. - السجلات الإدارية والفنية 	<ul style="list-style-type: none"> - الخطط بأنواعها (اليومية/الفصلية) - سجل إنجاز المعلم. - ملف أعمال الطالب. - سجلات تقويم الطلبة. - السجلات الإدارية والفنية 	<p>الأدلة والشواهد</p>

المجال الفرعي الثالث :

تقويم التعلم والتعليم في تدريس الثقافة المالية
التوصيف :

تمكين المعلم من توظيف إستراتيجيات التقويم وأدواته لتحسين عملية تعلم الطلبة وتعليمهم في الثقافة المالية

المعايير التفصيلية، ومؤشرات الأداء، والأدلة والشواهد:

المعالم	الخبر	القائد
المبتدئ	- امتلاك المعرفة بإستراتيجيات التقويم وأدواته التي تحقق نتائج التعلم وتنسجم وإستراتيجيات التعلم النشط، وتقديم التغذية الراجعة للطلبة حول أدائهم لتحسين العملية التعليمية التعليمية.	- إلهام الآخرين لتصميم أدوات التقويم الواقعي واستثمار نتائج التقويم لتحسين أداء الطلبة واتخاذ القرارات التربوية التي تدعم تحسن الطلبة.
المعلم	- توظيف إستراتيجيات التقويم وأدواته التي تحقق نتائج التعلم، وتنسجم وإستراتيجيات التعلم النشط وتقديم التغذية الراجعة للطلبة حول أدائهم لتحسين العملية التعليمية التعليمية.بمشاركة القيادة التربوية.	- مشاركة مجتمعات التعلم المهنية في بناء وتصميم أدوات تقويم تحقق نتائج التعلم، وتنسجم وإستراتيجيات التعلم النشط، وتقديم التغذية الراجعة للطلبة حول أدائهم لتحسين العملية التعليمية التعليمية.
المعايير التفصيلية		

القائد	الخبير	المعلم	المبتدئ	
<ul style="list-style-type: none"> - توظيف إستراتيجيات التقويم وأدواته بعمق في المواقف التعليمية التعليمية. - توظيف الخطط العلاجية والاثرائية لتحسين اداء الطلبة. - اتخاذ قرارات مدرسية تتعلق بتعلم الطلبة في الامور المالية. 	<ul style="list-style-type: none"> - مشاركة زملائه بتصميم إستراتيجيات التقويم ضمن مجتمعات التعلم المهني والمدرسي. - إكساب الطلبة مهارات التقييم الذاتي حول تعلمهم للسلوكات والممارسات المالية الصحيحة. 	<ul style="list-style-type: none"> - تصميم إستراتيجيات التقويم وأدواته المختلفة في مجتمعات المعرفة. - تصميم أدوات تقويم لمتابعة أداء الطلبة مراعيًا الموصفات العالمية. - استثمار نتائج تحليل التقويم لاتخاذ القرارات على المستوى المحلي والعالي. 	<ul style="list-style-type: none"> - معرفه إستراتيجيات التقويم وأدواته - توظيف إستراتيجيات التقويم وأدواته لتحسين أداء الطلبة في تعلم الثقافة المالية - معرفة المعلم بأنواع الخطط الاثرائية والعلاجية الخاصة بالثقافة المالية. 	<p>مؤشرات الأداء</p>
<ul style="list-style-type: none"> - خطط بأنواعها (اليومية/الفصلية). - سجل إنجاز المعلم. - ملف أعمال الطالب. - سجلات تقويم الطلبة. - ورشات العمل. - مجتمعات التعلم المهنية. - مجتمعات المعرفة. - الخطة التطويرية للمدرسة. - المواقع الإلكترونية. - الوثائق الإلكترونية. - تحليل الاختبارات الوطنية. - قصص النجاح 	<ul style="list-style-type: none"> - خطط بأنواعها (اليومية/الفصلية). - ملف أعمال الطالب. - سجلات تقويم الطلبة. - سجلات متابعة الطلبة. - ورشات العمل. - مجتمعات التعلم المهنية. - الخطة التطويرية للمدرسة. - الخطط الاثرائية والعلاجية. - الوثائق الإلكترونية. - الخطة الإجرائية. 	<ul style="list-style-type: none"> - خطط بأنواعها (اليومية/الفصلية). - الخطط الاثرائية والعلاجية. - ملف أعمال الطالب. - سجلات تقويم الطلبة. - سجل إنجاز المعلم. - سجلات الإشراف الفنية والإدارية. - سجلات مدير المدرسة الفنية والإدارية. - تحليل الاختبارات الوطنية 	<ul style="list-style-type: none"> - خطط بأنواعها (اليومية/الفصلية). - الخطط الاثرائية والعلاجية. - ملف أعمال الطالب. - سجل إنجاز المعلم. - سجلات تقويم الطلبة. - سجلات الإشراف الفنية والإدارية. - سجلات مدير المدرسة الفنية والإدارية. 	<p>الأدلة والشواهد</p>

الكفايات المهنية للمعلم

عدد الساعات	محاور منهاج التسمية المهنية	المهارات والممارسات	الاتجاهات والقيم	المعارف	المستوى
٣٠ ساعة	<ul style="list-style-type: none"> - التخطيط اليومي والفصلي عناصره /أنواعه /مستوياته. - إستراتيجيات التدريس . - إستراتيجيات التقويم وأدواته. 	<ul style="list-style-type: none"> - مهارة بناء الخطة اليومية والفصلية بعناصرها وأنواعها ومستوياتها الخاصة بتدريس الثقافة المالية . - مهارات التخطيط لتنفيذ نتائج التعلم الخاصة بتدريس مبحث الثقافة المالية - توظيف إستراتيجيات التقويم وأدواته الخاصة المتعلقة بتقويم مبحث الثقافة المالية 	<ul style="list-style-type: none"> - تقدير أهمية التخطيط الخاص بتدريس مبحث الثقافة المالية وعناصره وأنواعه ومستوياته والالتزام به . -الحرص على استخدام إستراتيجيات التدريس لتنفيذ نتائج التعلم الخاصة بتدريس مبحث الثقافة المالية -الالتزام بإستراتيجيات التقويم وأدواته الخاصة بتقويم مبحث الثقافة المالية. 	<ul style="list-style-type: none"> - معرفة التخطيط وعناصره وأنواعه ومستوياته الخاصة بتدريس مبحث الثقافة المالية . - معرفة إستراتيجيات التدريس الخاصة بتنفيذ نتائج التعلم بتدريس الثقافة المالية. - المعرفة باستخدام إستراتيجيات التقويم وأدواته الخاصة بمبحث الثقافة المالية 	المبتدئ

عدد الساعات	محاوَر منهاج التنمية المهنية	المهارات والممارسات	الانجَاحات والقيَم	المعارف	المستوى
٣٠ ساعة	<ul style="list-style-type: none"> - المخطط العلاجية والاثرائية - ربط الخبرات العلمية والعملية بالحياة - بناء الاختبارات بأنواعها - تحليل نتائج الاختبارات كماً ونوعاً. 	<ul style="list-style-type: none"> - بناء المخطط العلاجية والاثرائية. - تنفيذ المخطط حسب احتياجات تعلم الطلبة. - ربط الخبرات العلمية في تدريس مبحث الثقافة المالية بالحياة . - تصميم إستراتيجيات التدريس المتنوعة لتحقيق نتائج التعلم الخاصة بتدريس مبحث الثقافة المالية. - بناء الاختبارات بأنواعها. - تحليل نتائج الاختبارات كماً ونوعاً. - مهارات التقويم الواقعي 	<ul style="list-style-type: none"> - تقدير أهمية تحليل المحتوى في التخطيط وفق أنماط تعلم الطلبة. - الحرص على مراعاة أنماط التعلم في تنفيذ إستراتيجيات التدريس لتحسين العملية التعليمية في مبحث الثقافة المالية - العدالة والمساواة في تقويم الطلبة. 	<ul style="list-style-type: none"> - معرفة تحليل المحتوى الخاص بالثقافة المالية وفق أنماط تعلم الطلبة. - المعرفة بتنفيذ إستراتيجيات التدريس الحديثة في مبحث الثقافة المالية . - منهجية وكيفية استخدام أدوات التقويم الحديثة 	المعلم

عدد الساعات	محاوَر منهاج التنمية المهنية	المهارات والممارسات	الاتجاهات والقيم	المعارف	المستوى
٢٠ ساعة	<ul style="list-style-type: none"> - تصميم الخطط التعليمية. - تنفيذ الخطط. - إستراتيجيات التخطيط والتنفيذ والتقويم. - اتخاذ القرارات المبنية على النتائج. 	<ul style="list-style-type: none"> - تصميم الخطط بكافة أبعادها وعناصرها ومستوياتها ضمن مجتمعات التعلم المختلفة. - تنفيذ الخطط بأنواعها التي تحقق نتائج التعلم. - تطوير الخطط التي تراعي الذكاء المتعدد لدى الطلبة. - اتخاذ القرارات المبنية على النتائج. 	<ul style="list-style-type: none"> - تقدير أهمية الخطط بأنواعها وعناصرها ومستوياتها. - التعاون مع مجتمعات التعلم والمدرسة في عمليات تفريد التعلم والتعليم. - الالتزام بتطبيق إستراتيجيات التقويم في مجتمعات التعلم المختلفة. - الموضوعية في اتخاذ القرارات المبنية على نتائج التقويم. 	<ul style="list-style-type: none"> - التخطيط بأنواعه وعناصره ومستوياته جميعًا. - تفريد التعليم. - الذكاءات المتعددة. - منهجيات التعلم الدامج والتمازج. 	الخبير

عدد الساعات	محاور منهاج التسمية المهنية	المهارات والممارسات	الاتجاهات والقيم	المعارف	المستوى
٢٠ ساعة	<ul style="list-style-type: none">- التخطيط التشاركي- الممارسات الفضلى في التخطيط والتنفيذ والتقويم.- التحليل الكمي والنوعي.- توظيف التكنولوجيا جيسا في العملية التعليمية التعليمية.	<ul style="list-style-type: none">- توظيف التخطيط التشاركي والتكاملي في عمليات التخطيط والتنفيذ والتقويم- لعمليات التعلم.- تطوير إستراتيجيات التدريس الفعال لمبحث الثقافة المالية- تقييم إستراتيجيات التقويم وأدواته لاتخاذ القرار.- توظيف الممارسات الفضلى في التخطيط والتقويم في مجتمعات التعلم المعرفية.	<ul style="list-style-type: none">- تشجيع التخطيط التشاركي التكاملي المرن في مجتمعات المعرفة المختلفة.- نشر الممارسات الفضلى في التخطيط والتنفيذ والتقويم.- دعم نماذج التدريس الفعال.	<ul style="list-style-type: none">- التخطيط التشاركي التكاملي.- منهجيات الإنتاج المعرفي.- التحليل المقارن التراكمي لنتائج الطلبة.- التكنولوجيا جيسا في التخطيط والتنفيذ والتقويم- أهمية اتخاذ القرار بناء على نتائج تقييم أداء الطلبة .	القائد

مُوصَفَات مستويات تقييم أداء المعلم

المجال الفرعي	المبتدئ	المعلم	الخبير	القائد
التخطيط	يعرف التخطيط	- يوظف عناصر التخطيط يوظف مستويات التخطيط في تدريس الثقافة المالية.	- يبنى الخطط بأنواعها ومستوياتها وعناصرها ضمن مجتمعات التعلم المهنية.	- يدعم ثقافة التخطيط التشاركي والتكاملي في المواقف التعليمية ضمن مجتمعات التعلم المعرفية المختلفة.
لعمليات التعلم والتعليم	- يعرف أنواع التخطيط - يعرف عناصر التخطيط	- يحلل الخطط اليومية والفصلية بما يحقق نتائج التعلم. - يستخدم التخطيط في تحسين تعليم الطلبة	- يطور الخطط بأنواعها ومستوياتها وعناصرها الخاصة جميعاً في تدريس الثقافة المالية .	- ينشر البحوث عن التخطيط وأنواعه ومستوياته وعناصره على المستوى المحلي والعالمي . - يلهم المجتمع المدرسي والمحلي بنشر ثقافة التخطيط لتصبح نهجاً حياتياً
الثقافة المالية	- يعرف مستويات التخطيط في تدريس الثقافة المالية.	- يفرق بين التناجات العامة والخاصة في التخطيط في تدريس مبحث الثقافة المالية - يقدر أهمية التخطيط في إنجاح عملية التخطيط		- يواكب المستجدات العالمية في التخطيط للمواقف التعليمية

المجال الفرعي	المبتدئ	المعلم	الخبير	القائد
تنفيذ عمليات التعلم والتعليم في تدريسه	- يعرف إستراتيجيات التعلم النشط المختلفة - يعرف كيفية تنفيذ إستراتيجيات التعلم للتتجات العامة والخاصة في تدريسه الثقافة المالية لتحسين تعلم وتعليم الطلبة.	- ينفذ إستراتيجيات التعلم المختلفة في مواقف تعليمية تعليمية في تدريسه الثقافة المالية ويستخدم إستراتيجيات التعلم النشط التي تسهم في تطوير معارف الطلبة ومهاراتهم وسلوكياتهم في الثقافة المالية - يتبنى اتجاهات إيجابية نحو استخدام إستراتيجيات التعلم النشط.	- ينفذ إستراتيجيات التعلم الخاصة في تدريسه مبحث الثقافة المالية (التعلم النشط والتعلم بالمشروعات / الاستقصاء / التفكير الناقد / حل المشكلات) في مواقف تعليمية تعليمية في تدريسه الثقافة المالية. - يثمن أهمية استخدام إستراتيجيات التعلم النشط في تحقيق نتائج تعلم الطلبة في الثقافة المالية.	- يبادر في تنفيذ إستراتيجيات التعلم في مجتمعات المعرفة المختلفة التي تحقق التعلم النشط والتعلم التفاعلي - يعمم الممارسات الفضلى في التخطيط على مستوى المجتمع المدرسي والمحلي ومستوياته في تدريسه التربية الإسلامية والدراسات الاجتماعية - ينشر قصص النجاح المختلفة عن تنفيذ إستراتيجيات التدريس في الثقافة المالية الى مستوى محلي وعالمي - ينفذ إستراتيجيات جديدة في مبحث الثقافة المالية وينشرها محلياً وعالمياً

المجال الفرعي	المبتدئ	المعلم	الخبير	القائد
تنفيذ عمليات التعلم والتعليم في تدريس مبحث الثقافة المالية	<ul style="list-style-type: none"> - يعرف إستراتيجيات التقويم - يعرف أدوات التقويم - يوظف إستراتيجيات وأدوات التقويم في المواقف التعليمية 	<ul style="list-style-type: none"> - يوظف إستراتيجيات التقويم وأدواته في تدريس مبحث الثقافة المالية - يحلل نتائج تقويم الطلبة في تدريس مبحث الثقافة المالية لاتخاذ القرارات على مستوى المجتمع المدرسي لدعم تعلم الطلبة. - يبنى أدوات تقويم خاصة بتدريس مبحث الثقافة المالية 	<ul style="list-style-type: none"> - يصمم إستراتيجيات التقويم التي تناسب أنماط تعلم الطلبة وتفكيرهم في تدريس مبحث الثقافة المالية - يوظف نتائج تحليل تقويم الطلبة لبناء الخطط العلاجية والإثرائية - يسهم في اتخاذ القرارات على مستوى مجتمعات التعلم المهني. - يساند القيادة المدرسية في اتخاذ القرارات المبنية على النتائج المتعلقة بتعلم الطلبة. 	<ul style="list-style-type: none"> - ينشر بحثًا خاصة في إستراتيجيات التقويم وأدواته. - يطور أدوات التقويم الخاصة بتدريس مبحث الثقافة المالية على المستوى المحلي والعالي. - يستمر نتائج تحليل التقويم لتحسين أداء الطلبة - يسهم في اتخاذ القرارات على المستويات جميعها (التعليمية والتربوية) - يعمم الممارسات الفضلى في تحليل نتائج تقويم الطلبة - يبنى الخطط العلاجية والإثرائية على مستوى المجتمع. - يقدم مقترحات لتطوير العملية التعليمية التعليمية.

المجال الرئيس الثالث: ريادة الأعمال.

وصف المجال:

تمكين المعلم ليكون قادرًا على إكساب الطلبة مهارات إنشاء وتطوير مشاريع إبداعية تعزز النمو الاقتصادي، وتحقق المسؤولية الاجتماعية والحفاظ على تلك المشاريع في ظل بيئة متغيرة ومستجدات عالية.

المجال الفرعي الأول:

المشاريع

التوصيف:

تمكين المعلم من مهارة إنشاء وإدارة مشاريع ذات أفكار إبداعية قابلة للتطبيق تحقق مكاسب اقتصادية للفرد والمجتمع وآليات توظيفها في العملية التعليمية التعليمية

المعايير التفصيلية، ومؤشرات الأداء، والأدلة والشواهد:

المعيار	المتدعي	المعلم	المتدعي	المعيار
المعيار التفصيلية	المعايير	<p>- امتلاك المعرفة بكيفية توليد أفكار مشاريع ريادية وكيفية إنشاء وإدارة تلك المشاريع وآليات توظيفها في مواقف التعلم.</p>	<p>- امتلاك المعرفة في إنشاء وإدارة المشاريع وتوظيفها لإكساب الطلبة المهارات اللازمة لبناء الشخصية الريادية القدرة على إنشاء مشاريع إبداعية في المجتمع المدرسي وبدعم من القيادة التربوية.</p>	<p>- المشاركة في نقل معرفته وخبراته لزملائه عن طريق مجتمعات التعلم حول الريادة ومجالاتها لدعم واستثمار ابتكارات الطلبة والزملاء وإبداعاتهم بالتعاون مع المجتمع المدرسي والمحلي .</p>
المعيار التفصيلية	المعايير	<p>- مواكبة تجارب العالم في الريادة وإلهام المجتمع المحلي لإنشاء مشاريع ريادية، وتبني ابتكارات الطلبة وإبداعاتهم، واستثمار طاقاتهم في إنشاء مشاريع إبداعية تعزز الممارسات الفضلى الفاعلة المستدامة لدعم رفاهية الأفراد والاقتصاد الوطني، ونشر قصص نجاحهم محليًا وعالميًا.</p>		

القائد	الخبير	المعلم	المبتدئ	
<ul style="list-style-type: none"> - مواكبة تجارب العا لم في الريادة وتوظيفها في المواقف التعليمية. - نشر الممارسات الفضلى الفاعلة المستدامة في الريادة محليًا وعالميًا وتعميمها. - إلهام المجتمع المحلي لتبني إبداعات ومشاريع الطلبة. 	<ul style="list-style-type: none"> - مشاركة زملائه في معرفته وخبراته حول الريادة وإنشاء المشاريع وإدارتها وإطلاعهم على قصص نجاح رواد محليين وعالميين في مجتمعات التعلم المهنية. - تحفيز المجتمع المدرسي لإنشاء مشاريع إبداعية. - دعم زملائه في مدرسته ومجتمعه ومساعدتهم على إعداد دراسة الجدوى لمشاريعهم. - التشجيع الإبداعية على مستوى المدرسة والمجتمع المدرسي. 	<ul style="list-style-type: none"> - تصميم أنشطة تعليمية تحقق التفاعل ضمن فريق عمل لديه مهام واضحة. - اقتراح أفكار إبداعية باستخدام واحدة من طرائق توليد الأفكار الحديثة. - إكساب الطلبة مهارات إجراء دراسة جدوى لأفكارهم المقترحة عن طريق مواقف تعليمية تعليمية. - تحفيز الطلبة لإنشاء مشروع صغير يُسوّق في المجتمع المدرسي وإدارته. 	<ul style="list-style-type: none"> - معرفة كيفية توليد الأفكار بأدوات عالمية من مثل استخدام أداة سكامر لإيجاد حلول مبتكرة للتحديات والمشكلات في المجتمع وإكسابها للطلبة في مواقف تعليمية. - اقتراح أفكار إبداعية باستخدام واحدة من طرائق توليد الأفكار - معرفة أهمية العمل في فريق وغرسها لدى الطلبة. - معرفة كيفية إجراء الجدوى الاقتصادية بعناصرها الرئي سة (التسويقية، الفنية، المالية - معرفة عناصر المزيج التسويقي، وكذلك المزيج الترويجي. 	<p>مؤشرات الأداء</p>

الفائدة	الختير	المعلم	المبتدئ	
<ul style="list-style-type: none"> - سجلات المعلم. - سجل الاجتماعات - مشاركات وإجازات المعلم - المطبوعات والإنتاج المعرفي الورقي والإلكتروني - المسابقات المحلية والعالمية. - الجوائز وكتب الشكر 	<ul style="list-style-type: none"> - سجلات المعلم. - السجلات الإدارية والفنية - سجلات مجتمعات التعلم وخططها. - المخاطبات الرسمية - توثيق المشاريع - شهادات المشاركة - شهادات الشكر - الجوائز 	<ul style="list-style-type: none"> - سجلات المعلم. - السجلات الإدارية والفنية - ملفات الطلبة. - عينات من منتجات الطلبة - توثيق مشاريع الطلبة 	<ul style="list-style-type: none"> - نتائج الاختبارات المهنية. - سجلات المعلم - ملف أعمال الطالب. - ملف إجاز المعلم. - سجلات المدرسة الفنية والإدارية. - سجلات الإشراف الفنية والإدارية. 	<ul style="list-style-type: none"> الأدلة والشواهد

القائد	الخبير	المعلم	المبتدئ	
<ul style="list-style-type: none"> - مكانة المعلم الاجتماعية المجتمعية. - إطلاق المبادرات الإبداعية المجتمعية محليًا وعالميًا. - مواكبة المستجدات في التفاعل التكنولوجي لتحقيق تعلم فاعل. 	<ul style="list-style-type: none"> - مكانة المعلم في مجتمعات التعلم. - تفاعل الزملاء ومشاركتهم في المبادرات والمشاريع التطوعية - علاقات المعلم ودعم زملائه في المشاريع التطوعية. - نشر القيم والاتجاهات بين الزملاء. 	<ul style="list-style-type: none"> - رؤيته ورسالته وأهدافه المهنية. - مكانة المعلم لدى الطلبة - فكر الطلبة وسلوكياتهم داخل المجتمع المدرسي. 	<ul style="list-style-type: none"> - نتائج الاختبارات المهنية - المعرفة بأهمية المسؤولية الاجتماعية والمشاريع المجتمعية التطوعية - أداء المعلم في المواقف التعليمية. - تفاعل الطالب في مواقف التعلم. 	<p>مؤشرات الأداء</p>
<ul style="list-style-type: none"> - مواقع التواصل الاجتماعي (حسابات إلكترونية)، مدونات، ملتقيات، منتديات. - مشاركات المجتمع المحلي وعدد المشاريع التطوعية وتوثيقها. - شهادات شفوية أو مكتوبة من قبل أفراد المجتمع المحلي ورقياً أو إلكترونياً عبر وسائل التواصل الاجتماعي. - كتب شكر - مخاطبات رسمية - سجل الاجتماعات - بحوث ودراسات ورقية وإلكترونية. 	<ul style="list-style-type: none"> - مشاركات الزملاء وأطراف العملية التعليمية التعليمية - عدد المبادرات والمشاريع التطوعية وتوثيقها - خطط المعلم: اليومية والفصلية. - ملف أعمال الطالب. - ملف إنجاز المعلم. - خطة المدرسة التطويرية والإجرائية - سجلات المدرسة الفنية والإدارية. - سجلات الإشراف الفنية والإدارية. 	<ul style="list-style-type: none"> - مشاركات الطلبة وعدد المشاريع التطوعية وتوثيقها. - خطط المعلم - ملف أعمال الطالب. - ملف إنجاز المعلم. - خطة المدرسة التطويرية والإجرائية - سجلات المدرسة الفنية والإدارية. - سجلات الإشراف الفنية والإدارية. 	<ul style="list-style-type: none"> - خطط المعلم - ملف أعمال الطالب. - ملف إنجاز المعلم. - خطة المدرسة التطويرية والإجرائية. - سجلات المدرسة الفنية والإدارية. - سجلات الإشراف الفنية والإدارية. 	<p>الأدلة والشواهد</p>

المجال الفرعي الثالث:

العالية وإدارة المال

التوصيف:

امتلاك المعلم القدرة على الانفتاح العالمي للمحافظة على المكتسبات الاقتصادية والمنافع الاجتماعية، وتحقيق النمو المستمر متمسكاً بقيمه ومبادئه في ظل بيئة عالمية متغيرة .

المعايير التفصيلية، ومؤشرات الأداء، والأدلة والشواهد:

المبتدئ	المعلم	الخبير	القائد
<p>- المعرفة بمفهوم العالمية وأهدافها والظواهر المرافقة لها، وتأثيرها على الموارد المالية والبشرية، والاطلاع على التطورات والتغيرات المتسارعة في مجالات (المال والأعمال، الريادة، التكنولوجيا، الكساد والتنمية المستدامة، الاقتصاد) وتوعية الطلبة بذلك.</p>	<p>- امتلاك المهارات الإدارية والمالية المختلفة (التخطيط والتنبؤ، الاستراتيجي، التسويق الإلكتروني، الوعي الرقمي، الريادة، الابتكار) التكنولوجي، والتحديات العالمية لمواجهة التحديات في مواقف تعليمية تحفز الطلبة وتوجه تعلمهم</p>	<p>- نشر ومشاركة فكر العالمية الإيجابية للزملاء عن طريق بناء مجتمعات تعلم مهنية، والعمل معهم على الانفتاح على تجارب عالمية، وتحقيق التوازن في التعامل معها في مجالات التعليم المختلفة، وتوجيه تعلم طلبتهم.</p>	<p>- إلهام المجتمع المحلي لاستثمار الطاقات والإبداعات في إيجاد فرص للمنافسة العالمية في مجالاتها المختلفة، ومساندتهم في كيفية الحصول على الدعم الاقتصادي والاجتماعي والتكنولوجيا، وتحقيق المنافع المحلية والعالمية واستدامتها في بيئة متغيرة ضمن مستجدات متسارعة.</p>
المعايير التفصيلية			

القائد	الخبير	المعلم	المبتدئ	
<p>- استخدام وسائل التواصل الاجتماعي المختلفة في نشر فكر عالي مالي اقتصادي إيجابي .</p> <p>- عمل دراسات وبحوث حول مفهوم العالمية وتأثيراتها في (التعليم المالي ، المال والأعمال ، الريادة ، التكنولو جيا ، التنمية المستدامة ، الكساد الاقتصادي ، التسويق الإلكتروني ، المنافسةالخ) ونشرها للمجتمع المحلي وتوفير المفيد منها .</p> <p>- توجيه المجتمع المحلي للإفادة من الطاقات والإبداعات الموجودة لديهم .</p>	<p>- توعية المجتمع المدرسي عن طريق عقد مجتمعات تعلم مهنية تركز على الانفتاح العالمي وتأثيراته .</p> <p>- دراسة تجارب عالمية ذات بيئة مشابهة والاستفادة منها في مجال (التعليم المالي ، الأعمال المالية ، التسويق الإلكتروني ، بيئة الأعمال المتغيرة ، الاستقرار المالي للمؤسسات في ظل التغيرات) - القدرة على دراسة البيئة المحيطة وتحليلها لمواجهة التحديات العالمية والتنبؤ به</p>	<p>- توصيف المعارف والمهارات الإدارية والمالية في مواقف تعليمية تعلمية .</p> <p>- امتلاك الطلبة لمعظم المهارات الإدارية والمالية التي تمكنهم من توجيه سلوك الطلبة المالي وتخفيف تعلمهم باستراتيجيات مختلفة تمكنهم من الانفتاح على العالمية .</p>	<p>- المعرفة بالمفاهيم المالية العالمية .</p> <p>- المعرفة بالمستجدات والتطورات العالمية بوجه عام وتأثيراتها (الاقتصادية ، المالية ، الاجتماعية ..الخ)</p> <p>- المعرفة بالتطورات العالمية والتغيرات في مجال الاقتصاد والمال والأعمال تحديداً .</p>	<p>مؤشرات الأداء</p>

القائد	الخبير	المعلم	المبتدئ	
<ul style="list-style-type: none"> - خطط المعلم الفصليّة واليومية - خطط المدرسة التطويرية والإجرائية - ملفات الطلبة - نتائج تقييم الطلبة - تصميم صفحات ويب تهتم بالشأن المالي العالمي والمحلي - مسابقات عالية في مجال التقدم المالي والعالمي والتكنولوجيا - الدراسات والبحوث المرجعية لتسهيل دخول السوق المالي العالمي بمنافسة عالية مناسبة . 	<ul style="list-style-type: none"> - خطط المعلم الفصليّة واليومية - خطط المدرسة التطويرية والإجرائية - ملفات الطلبة - نتائج تقييم الطلبة - مجتمعات تعلم مهنية للمجتمع المدرسي - دراسات وبحوث حول العالمية والمال . 	<ul style="list-style-type: none"> - خطط المعلم - ملف أعمال الطالب . - ملف إنجاز المعلم . - خطة المدرسة التطويرية والإجرائية . - سجلات المدرسة الفنية والإدارية . - سجلات الإشراف الفنية والإدارية . 	<ul style="list-style-type: none"> - خطط المعلم - خطط المدرسة التطويرية والإجرائية - ملفات الطلبة - خطة المدرسة التطويرية والإجرائية . - سجلات المدرسة الفنية والإدارية . - سجلات الإشراف الفنية والإدارية 	<ul style="list-style-type: none"> الأدلة والشواهد

الكماليات المهنية للمعيار

عدد الساعات	محاور منهاج التنمية المهنية	المهارات والممارسات	الاتجاهات والقيم	المعارف	المستوى
٣٠ ساعة	<ul style="list-style-type: none">- الريادة- المسؤولية الاجتماعية- العالمية والاقتصاد- الابتكار الاجتماعي	<ul style="list-style-type: none">- توظيف المعرفة التخصصية- عن طريق تنفيذ الأنشطة التعليمية في المواقف التعليمية.- مهارة توليد الأفكار الريادية باستخدام طرائق مختلفة كأداة سكامبر وغيرها.- القدرة على وصف الأفكار الإبداعية الاقتصادية والاجتماعية.	<ul style="list-style-type: none">- تقدير أفكار الآخرين- الريادية، واحترام وجهات نظر الآخرين.- تنمية الاتجاهات الإيجابية نحو التطوع والتبرع.- تقدير الدور الأساسي للثقافة المالية في إيجاد المواطن الصالح المسمى.	<ul style="list-style-type: none">- المعرفة التخصصية في المفاهيم الأساسية المتعلقة بالريادة وأنواعها وأهدافها، وصفات الريادي القائد، وطرائق توليد الأفكار....- المعرفة بالريادة والمسؤولية المجتمعية وأهميتها ومجالاتها وأهدافها ومبادئها، والتطوع، والتبرع، ومقومات التنمية في المجتمعات، والمواطنة الصالحة...- المعرفة بالمشاريع بأنواعها ومجالاتها، ودورة حياة المشروع، ودراسة الجدوى (السوقية، الفنية، المالية)، والتسويق والترويج، والشركات وأنواعها، والإنتاج، والقيمة والمنفعة المضافة....)- المعرفة بالعالمية وأهدافها والظواهر المرافقة لها في ما يتعلق بالمال والاقتصاد- معرفة كيفية توعية الطلبة حول مفهوم العالمية وأهدافها وتأثيراتها.	المبتدئ

عدد الساعات	محاور منهاج التسمية المهنية	المهارات والممارسات	الانجاءات والقيم	المعارف	المستوى
٣٠ ساعة	<ul style="list-style-type: none"> - القيادة والإدارة. - إدارة التغيير - المشاريع ودراسة الجدوى الاقتصادية. 	<ul style="list-style-type: none"> - مهارة القيادة والقدرة على التأثير في الآخرين . - مهارة التدريب والإرشاد المتعلقة بالمشاريع الريادية. - المهارات الإدارية المختلفة (التخطيط ، والتنظيم ، وبناء الفريق وإدارة الوقت ...) - مهارة جمع المعلومات وإعداد الاستبانات وتحليلها لإنجاح المشاريع الريادية. - تصميم هيكل تنظيمي للمشروع - تصميم نموذج منتج أولي بطرائق مختلفة. - المهارات الحياتية (الإقناع والحوار والتفاوض والعرض ، والعمل التعاوني....) - إجراء دراسة جدوى اقتصادية للمشروع (تسويقية، فنية، مالية) - تصميم خطط أولي لنموذج العمل التجاري. 	<ul style="list-style-type: none"> - تقدير أهمية الريادة في تنمية المجتمعات. - الالتزام بالمحافظة على مقدرات الوطن من المهدر والإهمال. - تمكين دور الشباب في المشاريع الاجتماعية - تمكين قيمة التخطيط في إنشاء المشاريع. - تنمية الاتجاهات الإيجابية نحو العمل ضمن فريق. - تقدير أهمية الفكر العالمي الإيجابي في تنمية المجتمعات. - تمكين دور القيادة في العمل الريادي. 	<ul style="list-style-type: none"> - بناء القدرات الشخصية الريادية لدى الطلبة لإحداث تغيير فكري إيجابي نحو المسؤولية الاجتماعية والمشاريع الاقتصادية. - إنشاء المشاريع الإبداعية وإدارتها على مستوى المدرسة وكيفية بناء الفريق وإدراة، وألويات العمل، وكيفية الحصول على المصادر اللازمة للمشاريع. - المعرفة بكيفية حل المشكلات الاقتصادية والاجتماعية التي تمس المجتمع المدرسي - المعرفة بآليات نشر الفكر العالمي الإيجابي. 	المعلم

عدد الساعات	محاور منهاج التنمية المهنية	المهارات والممارسات	الاحتياجات والقيم	المعارف	المستوى
٣٠ ساعة	<ul style="list-style-type: none"> - تصميم المبادرات - دعم الاقتصاد الوطني ورفاهية الأفراد. - بيئة الأعمال - الإبداع والابتكار. 	<ul style="list-style-type: none"> - يحفز الأفراد على التفكير بشكل إبداعي إبتكاري. - تحفيز وتعزيز دور الرواد لابتكار حلول تسهم في عملية التنمية المجتمعية. - مهارة البحث العلمي في القضايا المالية والاقتصادية المحلية والعالمية. - مهارة المتابعة بصفة دورية ومنتظمة للمشروع بكفاءة وفاعلية - تصميم آليات التسويق والترويج 	<ul style="list-style-type: none"> - يساند القيادة التربوية في تحقيق شراكة المجتمعية فاعلة - يثمن أهمية الابتكار والإبداع بوصفه ضرورة أساسية في إدارة الأعمال وتنمية المجتمعات. - يعي أهمية ثقافة التغيير. - القدوة الحسنة والنمذجة. - تشجيع الطلبة على التفكير الناقد وعلى اتباع الأسلوب العلمي في حل المشكلات. - تنمية أهمية الاستثمار واغتنام الفرص. - تقدير أهمية المتابعة لاستدامة عمل المشاريع. 	<ul style="list-style-type: none"> - المعايير المتعلقة بتقييم الأفكار الريادية والمفاهيم المرتبطة بذلك من مثل المرونة والطاقة والأصالة..) - المعرفة بالسلمات الإبداعية للطلبة والكشف عنها. - المعرفة بكيفية تصميم المبادرات الاجتماعية - المعرفة بإنشاء المشاريع وإدارتها على المستوى المحلي والوطني. - المعرفة بطرائق نشر الوعي الاجتماعي. - إيجاد حلول للمشكلات المجتمعية بالتعاون مع المجتمع المحلي، وربط المعرفة بالحياة. - المعرفة بالطرائق المناسبة لضمان استدامة المشروع أو الشركة في ظل بيئة ديناميكية متغيرة محليًا وعالميًا. - المعرفة بالتجارب العالمية في الريادة واستثمار الطاقات لدعم رفاهية الأفراد والاقتصاد الوطني. 	الخبير

عدد الساعات	محاور منهاج التنمية المهنية	المهارات والممارسات	الإنجازات والقيم	المعارف	المستوى
٣٠ ساعة	<ul style="list-style-type: none"> - الاتصال والتواصل - التنمية المستدامة. - تكنولوجيا - تصميم المتدنيات - الملتقيات والمنصات - الإلكترونيات. - إدارة الأخطار والأزمات. - المستجدات والقضايا العالمية المتعلقة بالاقتصاد والمال. 	<ul style="list-style-type: none"> - مستويات عالية في الاتصال والتواصل الفاعل. - مهارة تحليل المشاريع باستخدام أدوات تحليل مثل - مهارة تصميم متدنيات وملتقيات إلكترونية - ومنصات إلكترونية.. لنقل الأفكار الريادية وتبادلها عبر العالم بوسائل تكنولوجيا. - مهارة التنبؤ بالمشكلات الاجتماعية وإيجاد الحلول. - مهارة إدارة الأخطار والأزمات، وتحليل بيئة الأعمال باستخدام القوى الخمس (Forces ٥) وأدوات التحليل الإستراتيجي مثل SOWT, PESTEL للحفظ على الأعمال من الأخطار التي تواجههم في سوق العمل. 	<ul style="list-style-type: none"> - تمكين دور الرياديين المحليين والعالميين في تطوير المجتمعات ودعم الاقتصاد. - تقدير أهمية الاتصال والتواصل الفاعل. - استثمار إبداعات الطلبة والمجتمع المحلي. - تقدير أهمية زيادة الأعمال والريادة المجتمعية وأثرها في تنمية الاقتصاد المحلي والدولي. - احترام التنوع وتقبل الآخر في مجتمعه وفي العالم. - الحرص على التفاعل الإيجابي مع الطلبة ومجتمعات المعرفة محلياً وعالمياً. - تعزيز القيم والفكر العالمي الإيجابي. 	<ul style="list-style-type: none"> - المعرفة بأدوات التغيير المجتمعي، وتطوير رأس المال الفكري، وتوفير الوسائل والبيئة المناسبة لرعاية الموهب والطاقات الإبداعية وتمكينها والدفع بها لاختتام الفرص في ريادة الأعمال. - المعرفة بأهمية تعزيز الشراكات المجتمعية المحلية والقطاعات الخاصة والحكومية ومنظمات المجتمع المدني لدعم المشاريع الريادية واستدامتها. - المعرفة بأهمية وطرائق التنبؤ بالقضايا المجتمعية، وتطوير الأفكار المبتكرة لمعالجة تلك القضايا في وطنه. - المعرفة بكيفية خلق الفرص للرواد في المجتمع، وكيفية تبادل الخبرات والتجارب. - المعرفة بالمستجدات والقضايا الوطنية والعالمية المتعلقة بالاستدامة وأبعادها، والتغيرات المجتمعية والدولية والقوى المؤثرة على العولة الاقتصادية، والتحديات المعاصرة (المحلية والعالمية) المتعلقة بالمال والاقتصاد كالاكساد العالمي.. 	القائد

موصفات مستويات تقييم أداء المعلم

المجال الفرعي	المبتدئ	المعلم	الخبير	القائد
المشاريع	<ul style="list-style-type: none"> - يعرف المفاهيم الأساسية المتعلقة بالريادة، وأنواع الريادة، وصفات الريادي القائد. - يمتلك مهارة توليد الأفكار الراحية وإكسابها للطلبة. - يعرف أنواع المشاريع ومجالاتها. - يتتبع دورة حياة المشروع وكيفية إجراء دراسة الجدوى الاقتصادية، ويوظفها في المواقف التعليمية. 	<ul style="list-style-type: none"> - يثمن قيمة التخطيط في إنجاز المشاريع الراحية. - يديرها. - يثمن قيمة التخطيط في إنجاز المشاريع الراحية. 	<ul style="list-style-type: none"> - يثني القدرات الشخصية الراحية للطلبة. - يمكن من مهارة التخطيط وتطبيقها في بيئة الأعمال. - يثني مشاريع على مستوى المدرسة. بمشاركة الطلبة. - يثني مشاريع راحية بمشاركة مجتمع المدرسة والمجتمع المحلي، ويجري دراسة جدوى اقتصادية على أسس علمية. - يمكن من حل المشكلات المتعلقة بالمشاريع الراحية بطريقة علمية - يمكن من الطرائق المناسبة لضمان استدامة المشاريع في ظل بيئة ديناميكية متغيرة. 	<ul style="list-style-type: none"> - يشمل القدوة والنموذج في الريادة للإسهام في دعم رفاهية الأفراد وتنمية المجتمع. - ينشر البحوث المتعلقة بالريادة والإبداع. - يراكب المستجدات والتجارب العالمية في الريادة. - يشارك المجتمع في إطلاق المبادرات والمشاريع الإبداعية المستدامة للإسهام في دعم رفاهية الأفراد. - ينشر قصص النجاح محليًا وعالميًا.

المجال الفرعي	المبتدئ	المعلم	الخبير	القائد
المسؤولية الاجتماعية	<ul style="list-style-type: none"> - يعرف القيم والاتجاهات المتعلقة بالمسؤولية الاجتماعية - يعرف أهمية المسؤولية الاجتماعية - يجالاتها وأهدافها - يعرف أهمية التطوع وجالاته، ويعي دوره في دعم اتجاهات الطلبة الإيجابية نحو ذلك. - يبني الاتجاهات الإيجابية نحو التطوع ويحفز الطلبة على ذلك - يعزز المواطنة الصالحة لدى الطلبة. 	<ul style="list-style-type: none"> - يساهم في تغيير الفكر الإيجابي نحو المسؤولية الاجتماعية والمشاريع الاقتصادية. - يشارك الطلبة في حل المشكلات الاقتصادية في المجتمع والاقتصادية في المجتمع المدرسي عن طريق إطلاق مبادرات إبداعية. - يلتزم بقيم المسؤولية الاجتماعية ويوظفها في مواقف التعلم. - يقدر أهمية المسؤولية الاجتماعية في تنمية المجتمعات. 	<ul style="list-style-type: none"> - ينشر الوعي الاجتماعي في مجتمعات التعلم - يتعاون مع المجتمع المدرسي في البحث عن مشكلات اجتماعية وإيجاد الحلول لها بالتنسيق مع المجتمع المحلي. - يتمكن من الطرائق المناسبة لضمان الاستدامة في المشاريع المجتمعية. - يلهم المجتمع المدرسي لإطلاق مبادرات ومشاريع مجتمعية. 	<ul style="list-style-type: none"> - يمتلك مهارة الاتصال والتواصل بفعالية وفاعلية لإيجاد بيئة حاضنة للتفاعل الاجتماعي في المجتمع المحلي. - يمتلك مهارة التحليل وإدارة الأخطار والأزمات - يمثل القدوة الحسنة والنموذج لطلابه ومجتمعه في تجسيده قيم المسؤولية الاجتماعية واستدامتها. - يعد البحوث والدراسات في مجال المسؤولية المجتمعية وينشرها. - يراكب المستجدات ويطلق المبادرات محليًا وعالميًا.
العالمية	<ul style="list-style-type: none"> - يعترف العالمية وأهدافها والظواهر المرافقة لها في ما يتعلق بالمال والاقتصاد وكيفية توعية الطلبة بذلك. 	<ul style="list-style-type: none"> - ينشر فكر العالمية الإيجابي في مجتمع المدرسة . - يمتلك المهارات الإدارية والمالية المختلفة كالخطط الإستراتيجي.... 	<ul style="list-style-type: none"> - ينشر فكر العالمية الإيجابي عن طريق مجتمعات التعلم. - يتفاعل مع التجارب العالمية في المال والاقتصاد، ويوعي المجتمع المدرسي بذلك. - يمتلك مهارة البحث العلمي في القضايا المالية والاقتصادية 	<ul style="list-style-type: none"> - يمثل القدوة الحسنة والنموذج لطلابه في ما يتعلق بفكر العالمية الإيجابي. - يراكب المستجدات والفكر العالمي الإيجابي ماليًا واقتصاديًا. - يستثمر الطاقات والإبداعات في إيجاد فرص للمنافسة العالمية. - يساهم في المحافظة على المنافع الاقتصادية والاجتماعية واستدامتها.

الملحق رقم (١) مسرد المصطلحات

المصطلح	التوضيح الإجرائي
العملية التعليمية التعليمية	التعلم سلوك شخصي يقوم به الفرد لكسب المعلومات والخبرات والمعرفة، فيستطيع من خلالها أداء عمل ما، فالمتعلم هنا هدفه هو التعلم وذلك عن طريق البحث عن الأدوات المناسبة التي تحقق المعلومات من خلال المدارس، والمعاهد، والكتب، والإنترنت، والتدريب وغيرها من الأدوات التعليمية، أي يمكن القول إن التعلم له علاقة وطيدة بعملية التعليم. أما التعليم فهو عملية تفاعلية تنتقل فيها الخبرات والمعارف والمعلومات من ذهن المعلم إلى ذهن المتعلم، وهي عملية هدفها إيصال هذه المعلومات مباشرة للمتعلم.
التعلم النشط	فلسفة تربوية تعتمد على إيجابية المتعلم في الموقف التعليمي، وتشمل جميع الممارسات التربوية والإجراءات التي تهدف إلى تفعيل دور المتعلم؛ حيث يحدث التعلم عن طريق العمل والبحث والتجريب، واعتماد المتعلم على ذاته في الحصول على المعلومات واكتساب المهارات وتكوين القيم والاتجاهات.
المسؤولية المجتمعية للفرد	استعداد نابع من داخل الفرد يدفعه للمشاركة مع الآخرين في أي سلوكيات أو أنشطة يكون الهدف منها تعميق روح المبادرة، والمشاركة جنباً إلى جنب مع أبناء المجتمع الواحد للإسهام في حل المشكلات التي يتعرضون لها، أو تقبل الدور الذي أقرته الجماعة له والعمل على المشاركة في تنفيذه للإسهام في تحقيق أهداف المجتمع الذي ينتمي إليه.
المسؤولية الاجتماعية للشركة	إدارة الشركة وتشغيلها بطريقة مسؤولة بهدف تعظيم الأثر الإيجابي وتقليل أي تأثير سلبي في البيئة، والمجتمع والاقتصاد الوطني.
التطوع	هو تقديم المساعدة والعون والجهد من أجل العمل على تحقيق الخير في المجتمع عموماً ولأفرادهم خصوصاً، وأطلق عليه مسمى عمل تطوعي لأن الإنسان يقوم به طواعية دون إجبار من الآخرين على فعله، فهو إرادة داخلية، ودليل على ازدهار المجتمع، فكلما زاد عدد العناصر الإيجابية والبناء في مجتمع ما، أدى ذلك إلى تطوره ونموه.
النمو الاقتصادي	عملية يتم فيها زيادة الدخل الحقيقي للأفراد زيادة تراكمية ومستمرة عبر مدة ممتدة من الزمن (ربع قرن) بحيث تكون هذه الزيادة أكبر من معدل نمو السكان، مع توفير الخدمات الإنتاجية والاجتماعية وحماية الموارد المتجددة من التلوث، والحفاظ على الموارد غير المتجددة من النضوب.
النمية الاقتصادية	هي الإجراءات المستدامة والمنسقة التي يتخذها صناع السياسة والجماعات والتي تساهم في تعزيز المستوى المعيشي والصحي والاقتصادي لمنطقة ما بالاعتماد على التكنولوجيا والانتقال من حالة اقتصادية إلى أخرى.
النمية المستدامة	هو مصطلح اقتصادي اجتماعي يعني تطوير وسائل الإنتاج بطرائق لا تؤدي إلى استنزاف الموارد الطبيعية لضمان استمرار الإنتاج للأجيال القادمة (تلبية احتياجات الجيل الحالي من دون إهدار حقوق الأجيال القادمة).
الانفتاح	هو قبول الأفكار الجديدة، وكيفية تعامل الأشخاص مع وجهات نظر الآخرين ومعرفتهم، ودمج المعتقدات التي يجب أن تكون لدى الآخرين الحرية في التعبير عن وجهات نظرهم فيها، مع وجوب الاعتراف بقيمة معرفة الآخرين.
الكساد الاقتصادي	مصطلح في الاقتصاد يُطلق على أي انخفاض ملحوظ وواسع النطاق في النشاط الاقتصادي، ويتميز بهبوط الأسعار، وتقييد الائتمان، وانخفاض الإنتاج والاستثمار، وارتفاع في مستوى البطالة، يُشهد فيها حالات إفلاس للعديد من الشركات.
المنافسة	الصراع بين المنتجين الذين يعرضون منتجات متقاربة أو متماثلة في السوق، كما تعرف بالمسابقة أو المضاربة في مجالات مختلفة.

التخطيط الإستراتيجي	تخطيط بعيد المدى، تضع الإدارة العليا فيه تصوراً لتوجهها المستقبلي آخذةً بالحسبان جميع المتغيرات الخارجية والداخلية، وتحدد فيه الخطط والسياسات والإجراءات وأساليب العمل لتحقيق التصور ووضعه موضع التنفيذ لتحقيق الأهداف.
التنبؤ	عملية تهدف إلى محاولة تقدير احتمالية وقوع موقف ما أو ظرف ما في المستقبل ويُعد جزءاً مهماً من عملية التخطيط.
الوعي الرقمي	إكساب الفرد المهارات الأساسية التي تمكنه من استخدام تقنيات الحاسوب واستعمالها في حياته اليومية، والقدرة على اكتشاف المعلومات وتحديد كيفية الوصول إليها وتقييمها واستخدامها.
الإبداع	هو قدرة الشخص على استخدام المهارات العقلية لإيجاد أمر أو فكرة جديدة في أي مجال من مجالات العلوم أو الفنون أو الحياة بصفة عامة خارجة عن المؤلف، ولا يعد الإبداع وراثياً، وإنما سلوك قابل للتعليم والتطوير لدى الأفراد، وهو مهارة إيجاد الأفكار وحلول للمشكلات، على أن تكون أفكاراً نادرة وفريدة من نوعها، كما يطلق الإبداع على طرائق التعامل مع الأمور المألوفة بطرائق غير مألوفة.
التسويق الإلكتروني	هو توظيف إمكانيات شبكة الإنترنت وشبكات الاتصال المختلفة والوسائط المختلفة في تحقيق الأهداف التسويقية.
علم الاقتصاد	هو العلم الذي يبحث في كيفية إدارة الموارد الاقتصادية واستغلالها لإنتاج سلع وخدمات مختلفة بقصد تحقيق أقصى إشباع لرغبات المجتمع المختلفة.
الإنتاج	هو خلق المنافع أو إضافة للموارد وليس خلقاً لها، باستخدام مجموعة من الأدوات والوسائل والآلات من أجل الوصول إلى هدف ما.
الاستثمار	الإنفاق على الآلات والمعدات الرأسمالية والمباني الجديدة وتحسين عمل القائم
أخلاقيات العمل المالي	هي مجموعة القواعد والمبادئ التي تحكم ممارسة الأعمال المالية في ضوء المعتقدات السائدة في المجتمع، والتي تميز التصرفات الصحيحة من الخاطئة .
مهارات القرن ٢١	هي المهارات التي يحتاجها كل فرد في القرن الحادي والعشرين مطالباً بالمشاركة وبصورة متزايدة في التواصل بين الثقافات، والتفكير النقدي، والتكامل التكنولوجي، وأكثر من ذلك بكثير. ويعتمد الطلبة على المعلمين لإعدادهم لهذه التوقعات والاحتياجات الجديدة.
الاقتصاد التشاركي	هو نظام اقتصادي مستدام يقوم على مشاركة الموارد البشرية والمادية، ويشمل الإبداع والإنتاج والتوزيع والاتجار والاستهلاك التشاركي للبضائع والخدمات بين مختلف الأفراد والمنشآت التجارية.
التحليل الآلي	هو عملية منظمة تهدف إلى تجميع المعلومات الخاصة بالقوائم المالية للشركة، وإجراء التصنيف اللازم لها، ثم تفسير النتائج لاكتشاف القوة والضعف في الخطط والسياسات المالية.
الاقتصاد المجاني	هو نظرية اجتماعية تنص على أن السلع والخدمات تُمنح في هذا الاقتصاد من دون وجود اتفاق صريح بأنه سيتم شيء آخر في المقابل سواء أكان عاجلاً أم آجلاً.
الاقتصاد الأخضر	هو الاقتصاد الذي يوفر للإنسان الرفاهية والعدالة الاجتماعية، والذي يحد كثيراً من الأخطار، وضعف الموارد البيئية؛ فهو يعد مفكرة للتنمية المستدامة، ناهيك عن توفيره فرص عمل مختلفة.
الحكومة الإلكترونية	هي استخدام شبكة الإنترنت لتقديم خدمات إلكترونية للجمهور على مدار الساعة، وذلك عن طريق بوابة موحدة تضم الوزارات والمؤسسات الحكومية.
إدارة الأخطار	عملية قياس وتقييم الأخطار وتطوير إستراتيجيات لإدارتها، تتضمن هذه الإستراتيجيات تجنب هذه الأخطار أو تقليل آثارها السلبية وقبول بعض تبعاتها، وهي من ضمن أنشطة إدارية للحد من تأثيرات المستجدات المتعلقة بالبيئة الداخلية والخارجية .
العالمية	الانفتاح على العالم والاحتكاك احتكاكاً كبيراً بالثقافات والتطورات (الاقتصادية والتكنولوجية المختلفة بجميع أشكالها) على مستوى العالم مع الاحتفاظ بالخصوصية والفكر والمبادئ والهوية الخاصة، ولا تعني تغيير الثقافة المجتمعية الخاصة ببلد ما .

الملحق رقم (٢)

موجّهات عمليات استخدام المعايير التخصصية المهنية لمعلمي

الثقافة المالية وتوظيفها

تعدّ وثيقة المعايير التخصصية المهنية لمعلمي الثقافة المالية من الوثائق المهمة للنظام التربوي، وفي سياق إطار عام سياسة المعلّم فإنّ غايات وضع وثيقة المعايير واستخداماتها مهمة للنظام التربوي، وفي هذا الملحق ستُحدّد موجّهات الاستخدام ومجالاته:

المجال الأول: بناء أسس الاختيار واختبارات الرخصة المهنية وتطويرها

من أهم مجالات توظيف معايير مهنة المعلّم هو توظيفها في تحديد أسس اختيار المعلّمين الأساسية والتفاضلية، وستكون هذه المهمة منوطة بإدارة الموارد البشرية؛ حيث تعدّ المعايير هي المرجعية الأساس للقبول في سلك المهنة، وبناءً على درجة توافرها تحدد الأسس التفاضلية والشروط الأساسية للقبول في المهنة.

ومن أهم الإجراءات التي ينبغي اتباعها ما يأتي:

- تحديد شروط القبول في المهنة استناداً للمعايير.
- بناء اختبارات المعلّمين الجدد استناداً للمعايير؛ إذ تُبنى حالياً للمجالات التخصصية فقط، وبعد استكمال العمل على إطار السياسة وتشريعات الرخصة المهنية يجب تطوير اختبار القبول في المهنة؛ ليكون متوافقاً مع المعايير.
- بناء اختبارات الرخصة المهنية لمختلف الفئات والمستويات.

المجال الثاني: برامج النمو المهني لمعلمي الثقافة المالية

إنّ عمليات التنمية المهنية للمعلّمين -سواء تلك المركزية التي تحددها الوزارة ضمن منهاج التنمية المهنية أو التي تأتي استجابة لحاجات المعلّم- تكون المعايير المهنية التخصصية مرجعيتها؛ وذلك تجنباً لعشوائية البرامج. ولذا فقد ضُمّنت الكفايات المهنية لكل معيار في نسخة المعايير.

ومن الإجراءات التي يمكن أن تحقق توظيف المعايير في مجال التنمية المهنية لمعلمي الثقافة المالية:

- بناء منهاج التنمية المهنية بناءً تكاملياً، عن طريق الربط بين (المستويات، والبرامج التدريبية، ومستويات المعايير وسياسة التنمية المهنية)؛ ولتحديد البرامج الإلزامية والاختيارية.
- دراسات تحديد الاحتياجات التدريبية؛ حيث تُبنى أدوات جمع الاحتياجات استناداً للمعايير؛ كي تُجمع الحاجات بناءً على المعايير.
- اعتماد البرامج التدريبية المختلفة (قبل الخدمة وفي أثنائها)، فلا بدّ من الرجوع للمعايير؛ لإصدار الموافقة واعتماد المحتوى التدريبي لبرنامج محدد.

المجال الثالث: تقييم الأداء المهني والمساءلة ومراجعته

يمكن استثمار المعايير في مجال تقييم أداء المعلمين ومراجعته، عن طريق بناء منهجية متكاملة للتقييم، وأدوات محددة مبنية على موصّفات الأداء التي تمّ تُبنى في نهاية كل معيار من المعايير.

وفي هذا المجال يمكن القيام بالإجراءات الآتية:

- بناء منهجية التقييم المهني للمعلّم وأدواته (التقييم المستند للمعايير).
- تقييم الأداء لغايات الترفيع، ومنح الرخصة المهنية.
- مساءلة المعلمين استناداً لنتائج تقييم الأداء المبنية على المعايير.

المجال الرابع: المراجعة الذاتية وخطط النمو المهني

سيُركز في المرحلة الأولى من توظيف المعايير على بناء أنموذج للتأمل والمراجعة الذاتية والنمو المهني للمعلّم.

ويجب على معلم الثقافة المالية في هذا المجال أن يقوم بالخطوات الآتية:

- الاطلاع على المعايير بشكل تفصيلي.
- تحديد نقاط القوة ومجالات التحسين للمجالات الرئيسة للمعايير؛ بحيث يعطي علامة لنفسه في كل مجال رئيس.

- تحديد أولويات التطوير على مستوى المجال، بحيث يختار ثلاثة مجالات على الأقل؛ لتكون محوراً لخطّة النمو المهني التطويرية الخاصة به.
- تحديد مجالات فرعية كنقاط قوة، أو مجالات تحسين في المجالات التي تم اختيارها؛ كأولويات عمل في خطّة النمو المهني.
- تحديد مجالات التحسين التي يحتاجها المعلّم على مستوى المعايير التفصيلية والمستوى الحالي والمستوى الذي يرغب المعلّم في الوصول إليه.
- اختيار أولويات التطوير على مستوى المعايير، بما لا يقل عن خمسة معايير كأولويات عمل وتحديد المستويات التي يرغب بالعمل عليها.
- بناء خطّة النمو المهني، وذلك بتحويل الأولويات التطويرية إلى أهداف تطويرية، وتحديد أنشطة النمو المهني المقررة وإجراءات وزمن تنفيذه.
- ومن المفضل أن يتم ذلك بشراكة بين المعلّم والمدير والمشرف التربوي وزملاء المبحث على شكل مجتمع تعلّم، وأن تُبنى عملية المراجعة الذاتية على الثقة والزمالة، وأن تُستخدم نتائج المراجعة الذاتية لبناء برامج النمو المهني وليس للمساءلة. وسيُدرّب المعلّمون والقادة على ذلك خلال عمليات التوعية.