



# دليل برنامج "المدارس الصحية"

## محتوى دليل برنامج المدارس الصحية

3	■ منهجية البرنامج
3	- نبذة عن الجمعية الملكية للتوعية الصحية
3	- برنامج الاعتماد الوطني للمدارس الصحية:
	* الرؤية
	* الأهداف والغايات
	* الفلسفة
4	- بنود ومعايير الاعتماد
8	- المنصة الإلكترونية الخاصة بالبرنامج
8	- مساقى البرنامج:
	* آلية تحديد المساق
	* مستويات ومراحل المساق
10	- آلية تقييم المدارس المشاركة
11	- إعلان النتائج الاعتماد والتكريم
11	- اللجان العاملة في البرنامج ومهامها
12	- الإجراءات الداخلية للبرنامج:
	* التوثيق
	* المخاطبات
13	- شروط الانسحاب وتأجيل المشاركة في البرنامج
13	- حالات سحب الاعتماد الصحي من المدارس
14	■ بنود المستوى البرونزي
29	■ بنود المستوى الفضي
44	■ بنود المستوى الذهبي
60	■ المرفقات





## الجمعية الملكية للتوعية الصحية

وهي مؤسسة غير حكومية تأسست في أغسطس عام 2005 بإشراف وتوجيه من جلالة الملكة رانيا العبدالله، رئيس مجلس الأمناء، وتهدف الجمعية إلى تمكين المجتمع الأردني من تطوير وتحسين أوضاعه الصحية وذلك من خلال نشر الوعي الصحي بين كافة قطاعاته و تزويده بالمعلومات الصحية الشاملة.

## برنامج المدارس الصحية

هو أحد البرامج المتبناة من قبل كل من وزارة التربية والتعليم و وزارة الصحة، ويهدف إلى خلق بيئة معززة للصحة في جميع مدارس المملكة من خلال إشراكها في برنامج صحي تربوي يتكون من عدد من المعايير الصحية التي يتم تطبيقها في المدارس بإشراف الوزارتين المعنيتين.

أن تتمتع جميع مدارس المملكة ببيئة معززة للصحة توفر للطلبة فرصة التعلم في جو صحي وآمن ينعكس إيجابياً على تحصيلهم العلمي ونموهم البدني والاجتماعي والنفسي، كما توفر للعاملين فيها البيئة المناسبة للأداء الأمثل.

### الرؤية

- جعل المدارس أماكن صحية للتعلم والعمل.  
- الوصول لمستوى حياة أفضل للطلبة والعاملين في المدارس من خلال خلق بيئة وثقافة مدرسية تعزز الجوانب الصحية الإيجابية المختلفة.  
- تبني مفهوم تعزيز الصحة في جميع أنشطة المدرسة وإجراءاتها.  
- التفاعل مع المجتمع المحلي والتأثير الإيجابي لرفع مستوى وعيه الصحي والتعاون لإيجاد حلول لقضايا الصحة.  
- الاستفادة من موارد المجتمع المحلي في رفع المستوى الصحي للمدارس.

### الأهداف والغايات

## ما هو الاعتماد

الاعتماد عبارة عن عملية تقييم طوعية تقوم بها جهة خارجية محايدة لمقارنة الوضع الصحي للمدارس مع معايير الاعتماد الوطنية.

- أهداف الاعتماد
- فلسفة الاعتماد

## أهداف الاعتماد

- الاعتماد عبارة عن عملية تقييم طوعية تقوم بها جهة خارجية محايدة لمقارنة الوضع الصحي للمدارس مع معايير الاعتماد الوطنية.
- توفير إطار يمكن من خلاله توجيه الموارد والجهود للنهوض بجودة خدمات الصحة المدرسية المقدمة وحسب ما تتطلبه هذه المعايير.
- التحسين المستمر لخدمات الصحة المدرسية من خلال وجود المعايير بين أيدي المشرفين والطلبة والتي توفر أداة تعليمية وتوجيهية يمكن استخدامها بشكل دائم.
- يوفر تطبيق المعايير فرصاً للتميز، مثلما يوفر فرصاً للمقارنة بين المدارس المختلفة وبالتالي إتاحة الفرصة للمستفيدين من خدمات هذه المدارس لاختيار المكان الأفضل للعمل والتعلم.

## فلسفة الاعتماد

- 1- ليست حكومية بالكامل .
- 2- طوعية وليست إجبارية.
- 3- تعليمية تتيح الفرصة للمدارس لتطوير نفسها.
- 4- معايير الاعتماد قابلة للتطور.
- 5- معايير مقبولة ضمن الثقافة والبيئة العامة.
- 6- نتائج عملية الاعتماد متاحة ومعلنة للجميع.

## بنود ومعايير البرنامج

تم وضع هذه المعايير حسب الأنظمة العالمية وبما يتوافق مع المعطيات المحلية للبلد من قبل لجنة تتكون من وزارة الصحة، وزارة التربية والتعليم، منظمة الصحة العالمية، الجمعية الملكية للتوعية الصحية، برنامج شركاء الإعلام لصحة الأسرة- جونزهوبكنز، منظمة الأمم المتحدة والطفولة-اليونيسيف وتشتمل المعايير على الفصول التالية:

- 1 القيادة والإدارة.
- 2 بيئة مدرسية آمنة.
- 3 بيئة مدرسية صحية.
- 4 بيئة مدرسية نظيفة.
- 5 التثقيف الصحي.

- 6 كفاءة العاملين والمجتمع المحلي.
- 7 الخدمات الصحية المقدمة للطلبة.
- 8 خدمات الإرشاد والصحة النفسية.
- 9 التغذية.
- 10 النشاط البدني.
- 11 المسابح.

## 1 القيادة والإدارة

يهدف هذا الفصل إلى:

- تعزيز نظام التشاركية داخل المدرسة وخارجها، حيث تقوم المدرسة بتشكيل لجان تضم أعضاء من داخل المدرسة وأعضاء من المجتمع المحيط بها بهدف الوصول إلى مدرسة صحية حيث يتم توزيع المهام المطلوبة على أعضاء اللجان لتنفيذ خطة عمل يتم الاتفاق عليها وتوزيع المهام بين أعضائها.
- تنظيم آلية تنفيذ البنود المطلوبة، حيث يتم عمل تقييم ذاتي وخطة عمل لكل سنة من سنوات المشاركة لتسهيل عملية التنفيذ وتحديد المعوقات وتقييم العمل المنجز.

## 2 بيئة مدرسية آمنة

- يركز هذا الفصل على البنية التحتية للمدرسة والمنطقة المحيطة بها، بهدف حماية الطلبة والعاملين من العوامل التي تشكل خطراً والتي يمكن أن تؤدي إلى الأمراض أو الإعاقات:
- ويضمن هذا الفصل:
- خلو البيئة المدرسية والبيئة المحيطة من المخاطر التي قد تسبب الأذى للطلبة والعاملين.
  - قيام المدرسة بإجراءات لوقاية الطلبة من الحوادث الداخلية ومن حوادث الطرق وذلك بالتعاون مع هيئات المجتمع الأخرى.
  - اهتمام المدرسة بتوفير الإجراءات اللازمة لأمن وسلامة الطلبة خلال استخدامهم للمركبات المدرسية هيئات المجتمع الأخرى. (في حال تواجدها).
  - قيام المدرسة بإجراءات لوقاية الطلبة من مخاطر الحريق والكوارث الطبيعية الأخرى.
  - التأكيد على خلو المختبرات من المخاطر.

## 3 بيئة مدرسية صحية

- التأكد من أن البيئة المادية مواتية للصحة وتنفيذ جميع المعايير الصحية للمباني المدرسية (على سبيل المثال: النسب المقبولة لمنطقة الغرف الصفية، ومساحة الملعب وعدد الحمامات ، ومشارب المياه إلى عدد الطلاب، .... إلخ)
- وأهم الشروط لتوفر هذه البيئة الصحية هي الالتزام بعدم التدخين داخل أسوار المدرسة سواء كان المدخنين من ضيوف المدرسة أو العاملين بها.

#### 4 بيئة مدرسية نظيفة

تعد مستويات النظافة في المدارس مكوناً رئيسياً في برنامج المدارس الصحية (مثل نظافة الحمامات، والغرف الصفية، والجدران، والممرات، والساحات ... الخ).

#### 5 التثقيف الصحي

● هو إعداد وتنفيذ برنامج تثقيف صحي شامل للطلبة يغطي خمسة مواضيع صحية رئيسية، هي:

1. الوقاية من الإصابات.
2. التغذية والنشاط البدني.
3. النظافة الشخصية ونظافة الاسنان
4. التدخين والمخدرات.
5. الصحة النفسية.
6. الأوبئة

● **السنة الأولى من التطبيق:** يجب على جميع المدارس المشاركة وضع خطة لتنفيذ أنشطة التثقيف الصحي بحسب المواضيع المحددة شهرياً ( كما في الجدول التالي ) ، وذلك من خلال تطبيق محاضرات لجميع الشعب وجميع الفئات العمرية .

الموضوع الصحي	التوقيت الزمني
النظافة الشخصية	تشرين الأول
النشاط البدني	تشرين الثاني
التغذية الصحية	كانون الأول
الصحة النفسية	شباط
الوقاية من الإصابات والسلامة المرورية	آذار
التوعية عن مضر التدخين و المخدرات	نيسان
الأوبئة	طوال العام الدراسي

● **السنة الثانية من التطبيق:** تنفذ المدرسة المشاركة محاضرات التثقيف الصحي الشهرية كما تم تنفيذها بالسنة الأولى بالإضافة إلى تنفيذ مبادرة صفية صحية لكل شعبة بالتعاون مع مربّي الصفوف.

● **السنة الثالثة من التطبيق:** تقوم المدرسة بتطبيق خطة التثقيف الصحي الشهرية المعتمدة ولكن باستبدال موضوعين منهم (واحد من الفصل الدراسي الأول والآخر من الفصل الدراسي الثاني) بحيث يكون اختيارهم بناء على تقييم الاحتياجات لكل مدرسة من المدارس المشاركة.

## 6 بيئة مدرسية نظيفة

وتهدف إلى المشاركة الفاعلة للعاملين والأهالي والمجتمع المحلي في البرامج الصحية المدرسية من خلال تعريف الأهل بالبرنامج وتنفيذ مبادرات صحية وأعمال تطوعية خارج المدرسة ومقدمة للمجتمع المحلي.

## 7 الخدمات الصحية المقدمة للطلبة

الخدمات الصحية من وزارة الصحة والعيادة الصحية المحلية هي عنصر رئيسي في البرنامج. يجب على المدارس التأكد من حصول جميع الطلبة على الفحص البدني السنوي (أخذ الوزن والطول وفحص النظر والأسنان) وإتمام جميع اللقاحات اللازمة، مع التوثيق المناسب في سجلات الطلبة وتوثيق أي حالات طارئة أو أمراض مزمنة، وتوفير وجاهزية إجراءات الإسعافات الأولية البسيطة للطلبة والعاملين داخل المدرسة.

## 8 خدمات الارشاد والصحة النفسية

ويهدف إلى أن تدعم المدرسة برنامج الصحة النفسية والاجتماعية للطلبة بحيث تشمل قيام المرشد التربوي أو الشخص المدرب على القيام بأعماله داخل المدرسة بخطة العمل الإرشادية السنوية وعقد الاجتماعات مع الأهل والمعلمين وتنفيذ حصص التوجيه لجميع ودراسة الحالات ومقابلات أولياء الأمور بالإضافة إلى تشكيل وتفعيل عمل اللجنة الإرشادية.

## 9 التغذية

- وتشمل توفر الشروط الصحية بالمقصف المدرسي وهي:
- توفر مكان مستقل او مخصص للمقصف المدرسي.
- الحفظ السليم للأغذية المباعة داخل المقصف.
- وجود ثلاجة ومغسلة.
- توفر شهادة الفحص السريري وزر خاص لجميع العاملين بالمقصف (عاملين أو طلبة).
- في حالة تعامل المدرسة مع مخبز أو مطعم يجب توفير (شهادة ترخيص وخلو أمراض للعاملين).
- يجب أن تكون جميع الأغذية التي يتم بيعها صحية (بحسب مرفق قائمة الأغذية المسموح تداولها داخل المقصف المدرسي).
- التأكد من صلاحية الأغذية المباعة داخل المقصف.
- تحديد آلية للبيع للطلبة.
- وجود قائمة توضح اسعار المواد الغذائية التي تباع داخل المقصف.

## 10 النشاط البدني

ويهدف هذا الفصل إلى:

- توفير البيئة الملائمة لممارسة النشاط البدني (الملاعب والساحات).
- توفير وسلامة الأدوات والمستلزمات الرياضية.
- تشكيل الفرق الرياضية والمسابقات داخل وخارج المدرسة.
- تفعيل حصص التربية الرياضية وتنفيذها من قبل المعلم المختص.
- التزام الطلبة والمعلمين بالحذاء واللباس الرياضي أثناء حصص التربية الرياضية.

## 11 المسابح المدرسية

### المنصة الإلكترونية الخاصة بالبرنامج

تم إنشاء المنصة الإلكترونية لتسهيل متابعة وتطبيق بنود البرنامج، حيث تشكل المنصة حلقة وصل بين الفريق القائم على تنفيذ البرنامج والمدارس المشاركة، فمن خلالها يتم المتابعة وإرفاق مستندات وصور التوثيق وتحميل المرفقات ومواد التثقيف الصحي والملفات اللازمة لتطبيق معايير البرنامج.

### مسابقي البرنامج

آلية تحديد المساق ومستويات ومراحل المساق

ينقسم برنامج الاعتماد الوطني للمدارس الصحية إلى مساقين:

**\*برنامج المدارس الصحية.**

**\*برنامج المدارس المعززة للصحة.**

ويتم إلحاق المدرسة للمساق المناسب لها وفقاً لاستيفاء المدرسة لبعض الشروط الأساسية، ويطبق كل برنامج على النحو التالي:

### المدارس الصحية:

المدارس التي تحقق جميع الشروط الأساسية (بنية تحتية مناسبة، وجود معلم/ة رياضة، مرشدة/ة)، وتعمل على تطبيق جميع البنود المخصصة حسب المستوى ولمدة خمس سنوات.

### المستوى البرونزي:

وتشمل إتمام إنجاز بنود "المستوى البرونزي" بحسب المرفق.

### المستوى الفضي:

وتشمل إتمام إنجاز بنود "المستوى الفضي" بحسب المرفق.

## المستوى الذهبي:

وتشمل إتمام إنجاز بنود "المستوى الذهبي" بحسب المرفق.

## السنة الرابعة (مدرسة مجتمعية):

وتشمل متابعة تطبيق بنود المستوى الذهبي بالإضافة إلى عمل مبادرة صحية مجتمعية مستدامة تقدمها المدرسة للمجتمع المحلي، حسب التفاصيل المذكورة في المرفقات.

## السنة الخامسة (مدرسة مجتمعية والتوأمة):

وتشمل متابعة تطبيق بنود المستوى الذهبي بالإضافة إلى متابعة العمل على المبادرة الصحية المجتمعية التي بدأت بها المدرسة، واختيار مدرسة غير مشتركة بالبرنامج لتطبق التوأمة معها بحسب التفاصيل المذكورة في المرفقات.

**ملاحظة:** في حال انتقال أو عدم تواجد معلم/ة الرياضة، أو المرشد/ة لمدة أكثر من عام دراسي واحد، يتم تحويل المدرسة إلى المرحلة الموازية في مساق المدارس المعززة للصحة.

## المدارس المعززة للصحة:

هي المدارس التي ترغب بالمشاركة بالبرنامج، ولكنها تواجه تحديات في البنية التحتية أو لا يتوفر لديها معلم/ة رياضة أو مرشد/ة، حيث يمكن أن تقوم بالعمل على جانب رفع الوعي الصحي والثقافة في المدرسة لمدة ثلاث سنوات، بحيث تجتاز المراحل التالية:

### المرحلة الأولى:

وتشمل إتمام الإنجاز في البنود "الابتدائية" بحسب المرفق.

### المرحلة الثانية:

وتشمل إتمام الإنجاز في البنود "المتوسطة" بحسب المرفق.

### المرحلة الثالثة:

وتشمل إتمام الإنجاز في البنود "المتقدمة" بحسب المرفق.

يحق للمدرسة المشتركة في مساق المدارس المعززة للصحة الانتقال لأي من مستويات مساق برنامج المدارس الصحية في حال توفر جميع الشروط الأساسية (بنية تحتية مناسبة، وجود معلم/ة رياضة، مرشد/ة) وذلك بالتنسيق مع فريق الجمعية، ولكن في حال كانت المدرسة في المرحلة الثالثة (أو اجتازتها) يجب عليها أن تعيد تطبيق السنة الثالثة (المستوى الذهبي) لبرنامج المدارس الصحية ومن ثم استكمال المرحلتين، الرابعة، والخامسة.



## آلية تقييم المدارس المشاركة

يقوم فريق الجمعية بتنفيذ زيارات متابعة ميدانية للمدارس المشاركة وعددها ثلاث زيارات خلال العام الدراسي (دون احتساب زيارة التقييم القبلي)، بالإضافة إلى متابعة تطبيق المعايير من خلال المنصة الإلكترونية على مدار العام الدراسي، وعلماً بأنه يوجد فترة زمنية محددة لتطبيق بعض المعايير على المنصة، وذلك لإنجاز البنود بالترتيب الزمني المناسب لتحقيق أهداف البرنامج.

### التقييم القبلي

يتم في بداية العام الدراسي من قبل الأشخاص المعنيين لتقييم وضع المدرسة وتحديد المساق المناسب. ملاحظة: يحق للموظف المسؤول من الجمعية تغيير مساق المدرسة خلال الزيارة الأولى بعد تقديم تقرير بالأسباب والأدلة وبإجماع لجنة الفريق القائم على تنفيذ البرنامج.

### السنوات الثلاث الأولى من البرنامج:

خلال زيارات المتابعة الميدانية لفريق الجمعية يتم تقييم البنود واحتساب العلامة بشكل تراكمي وبالنسب التالية:  
- 10% على التوثيقات والبنود الإلكترونية  
- 20 % للزيارة الأولى  
- 20% للزيارة الثانية  
- 50 % للزيارة الثالثة

### المستوى الذهبي (التقييم النهائي /الخارجي):

- تقوم الجهة المنفذة للبرنامج بوضع جدول زمني لزيارات التقييم النهائي للمدارس المشاركة في المستوى الذهبي.  
- يتم تقييم المدارس المشاركة على المستوى الذهبي من قبل فريق تقييم خارجي محايد (يضم ثلاثة مقيمين، أحدهم من الجهة المنفذة للبرنامج).  
- يرفع تقرير التوصية بمنح شهادة اعتماد المرحلة أو عدم منحها للجنة الفنية.

### السنة الرابعة والخامسة (مدارس المتابعة):

- يتم زيارة مدارس المتابعة مرتين في العام الدراسي (زيارات مفاجئة)، حيث يتم تقييم البنود واحتساب العلامة بشكل تراكمي ونسبة 50% لكل زيارة، حيث يتم التشديد على بعض البنود التي تعتبر مفصلية لتخطي المستوى (التغذية، التدخين، النظافة) بحيث لا يتم اجتياز المرحلة.  
- يتم متابعة تطبيق بنود البرنامج من قبل أعضاء اللجنة الفرعية، وبواقع مرة واحدة خلال العام الدراسي، ويجب أن توثق على سجل الزيارات المدرسي.

## إعلان نتائج الاعتماد والتكريم

- يتم توزيع شهادات شكر للقائمين على تطبيق البرنامج في جميع المدارس المشاركة خلال الزيارات التقييمية النهائية.
- تعلن النتائج من قبل الجهة المانحة للاعتماد وتتم مخاطبة اللجنة الفنية بالنتائج.
- تعمم نتائج الاعتماد على مديريات الشؤون الصحية والتربية والتعليم المعنية.
- ترسل تقارير توضح ملاحظات التقييم النهائي للمدارس المشاركة.
- تسلم شهادات الاعتماد في احتفال رسمي وبحسب ما تراه الجمعية مناسباً.
- يعلن عن المدارس المعتمدة من خلال وسائل الإعلام المختلفة.
- يتم توزيع شعار الاعتماد بحسب المرحلة المنجزة للمدارس.

## اللجان العاملة في البرنامج ومهامها:

### أولاً: اللجنة العليا

#### 3. الجمعية الملكية للتوعية الصحية

- مدير عام الجمعية.
- مدير برنامج المدارس الصحية.

#### 2. وزارة التربية والتعليم

- الأمين العام للشؤون التعليمية.
- الأمين العام للشؤون الإدارية.
- مدير إدارة التعليم.
- مدير إدارة الأبنية والمشاريع الدولية.
- مدير إدارة النشاطات التربوية.
- مدير وحدة جودة التعليم والمساءلة.
- مدير إدارة الموارد البشرية.
- مدير التعليم العام.
- مدير إدارة الإعلام / الناطق الإعلامي.

#### 1. وزارة الصحة

- مساعد الأمين العام
- للرعاية الصحية الأولية.
- مدير مديرية الصحة المدرسية.

#### مهام اللجنة العليا:

- تسهيل إنجاز المهام والمسؤوليات الخاصة باللجان الأخرى.
- المساهمة في دعم المدارس المشاركة في البرنامج.
- الاجتماع فصلياً لمناقشة التحديات والصعوبات التي تواجه المدارس المشاركة لوضع آليات وحلول.
- إشراك الأقسام الأخرى المعنية في الوزارتين للمساعدة في دعم المدارس المشاركة.

### ثانياً : اللجنة الفنية

#### 3. الجمعية الملكية للتوعية الصحية

- مدير برنامج المدارس الصحية.
- أعضاء فريق برنامج المدارس الصحية.

#### 2. وزارة التربية والتعليم

- رئيس قسم التغذية والصحة المدرسية.
- عضو قسم التغذية والصحة المدرسية.

#### 1. وزارة الصحة

- رئيس قسم البيئة المدرسية.
- رئيس قسم النهوض بصحة الطلبة.

#### مهام اللجنة الفنية:

- وضع معايير الاعتماد بالتعاون مع الجهات ذات العلاقة ومراجعتها دورياً.
- اختيار المدارس المشاركة في البرنامج.
- التدريب والمتابعة الميدانية للمدارس المشاركة في البرنامج.
- متابعة تقارير اللجان الفرعية.
- المساهمة في دعم المدارس المشاركة لتنفيذ البرنامج.

## ثالثاً : اللجنة الفرعية

1. مديرية الشؤون الصحية: مدير مديرية الشؤون الصحية / رئيس قسم الصحة المدرسية / مشرف الصحة المدرسية.
2. مديرية التربية والتعليم: مدير مديرية التربية والتعليم / مسؤول الصحة المدرسية.

### مهام اللجنة الفرعية:

- ترشيح المدارس المشاركة في البرنامج.
- إجراء التقييم القبلي لجميع المدارس المشاركة.
- المساهمة في التقييم الذاتي للمدارس ووضع خطة العمل.
- المتابعة الميدانية للمدارس المشاركة.
- المساهمة في إيجاد مصادر لتنفيذ الخطط المدرسية.
- رفع تقارير المتابعات الميدانية للمدارس المشاركة إلى اللجنة الفنية.

## رابعاً : الجهة المانحة للاعتماد

### 1. الجمعية الملكية للتوعية الصحية

#### مهام الجهة المانحة للاعتماد:

- وضع المعايير مع الجهات ذات العلاقة ومراجعتها دورياً.
- تدريب المدارس المشاركة على تطبيق معايير البرنامج.
- تدريب المدارس المشاركة والأشخاص المعنيين على استخدام المنصة الإلكترونية وتفعيل حسابات المدارس.
- متابعة المدارس المشاركة وتقديم الدعم الفني لها على مدار العام الدراسي.
- تشكيل لجنة الاعتماد وإجراء التقييم النهائي.
- رفع التوصيات بالاعتماد أو عدم الاعتماد للجنة الفنية وإعلان النتائج.
- تنظيم حفل التكريم للمدارس المعتمدة.

## الإجراءات الداخلية للبرنامج

### التوثيق

#### \*الفريق القائم على تنفيذ البرنامج

- توثيق التقارير الخاصة بزيارات المتابعة وزيارات التقييم النهائي إلكترونياً على المنصة.

#### \*المدارس المشاركة في البرنامج

- رفع كافة التوثيقات اللازمة من صور وكتب رسمية وملفات التي تدل على تطبيق المعايير إلكترونياً على المنصة.

### المخاطبات

- يتم إرسال المخاطبات الرسمية الخاصة بالبرنامج من قبل المدارس إلى مديرية التربية والتعليم المعنية.
- يقوم عضو اللجنة الفرعية في مديرية التربية والتعليم بإرسال نسخ عن المخاطبات الخاصة بالبرنامج إلى وزارة التربية والتعليم.

- يقوم قسم الصحة المدرسية في وزارة التربية والتعليم باتخاذ الإجراءات اللازمة ومخاطبة الجمعية الملكية للتوعية الصحية ومديرية الصحة المدرسية في وزارة الصحة.
- تتم المخاطبات الرسمية الخاصة بالبرنامج مع الجهات الخارجية والجهة المسؤولة عن البرنامج من خلال وزارتي التربية والتعليم والصحة.
- توجه المخاطبات الرسمية الخاصة بالبرنامج من قبل الجهة المسؤولة عن البرنامج إلى وزارة الصحة ووزارة التربية والتعليم.

## شروط الانسحاب وتأجيل المشاركة في البرنامج

- يجوز للمدارس المشاركة على المستوى البرونزي/ المرحلة الأولى الانسحاب من البرنامج في موعد أقصاه ١١/١ من كل عام شريطة إرسال كتاب رسمي إلى مديرية التربية والتعليم يبين أسباب الانسحاب ليتم عرض الموضوع على اللجنة الفنية المشرفة على تنفيذ البرنامج لاتخاذ القرار المناسب ولا يتم اعتماد أي وسيلة مخاطبات أخرى علماً أن تغيير الإدارة أو الكادر المدرسي لا يعتبر من الأسباب المبررة للانسحاب.
- يجوز للمدرسة المشاركة بالبرنامج أن تعلق اشتراكها لمدة عام دراسي واحد، واستكمالاً من آخر مستوى حصلت عليه في العام الذي يليه، مع إرسال كتاب رسمي يبين أسباب الانسحاب، ليتم عرض الموضوع على اللجنة الفنية المشرفة على تنفيذ البرنامج لاتخاذ القرار المناسب.
- إذا تعذر على المدرسة الاستمرار في المشاركة في البرنامج بعد انقضاء عام دراسي، تعتبر المدرسة منسحبة، وسيتم سحب اعتمادها بغض النظر عن المستوى الذي وصلت إليه.
- يتم إعادة المدرسة إلى المستوى البرونزي/ المرحلة الأولى في حال عدم تحقيقها لمعايير الاعتماد الصحي لعامين دراسيين متتاليين في نفس المستوى بغض النظر عن المستوى الذي وصلت إليه.
- يمكن للمدرسة التي تم سحب اعتمادها بسبب الانسحاب أو التأجيل لأكثر من عام دراسي معاودة الاشتراك من بداية البرنامج على المستوى البرونزي.
- لا يحق للمدرسة الانسحاب أو التأجيل بعد حصولها على المستوى الذهبي، وعليها مواصلة اشتراكها حتى تصبح مدرسة صحية مستدامة.
- تعتبر المدرسة منسحبة أو مؤجلة بعد تبليغها بكتاب رسمي بالموافقة حسب توصيات اللجنة الفنية للبرنامج

## حالات سحب الاعتماد الصحي من المدرسة

في حال عدم التزام المدرسة بعد حصولها على المستوى الذهبي (السنة الرابعة والخامسة والاستدامة) بمعايير البرنامج والسياسات الصحية، سيتم مخاطبة وزارة الصحة و وزارة التربية والتعليم للنظر بذلك وإعطائها مهلة لتصويب أوضاعها، وفي حال تكرار عدم الالتزام يتم سحب شهادة الاعتماد.

# المستوى البرونزي

مديرية التربية والتعليم / ..... اسم المدرسة / .....

مديرية الشؤون الصحية / ..... الرقم الوطني للمدرسة / .....

المستوى / ..... العام الدراسي / .....

الرقم	الموضوع	
١	القطاع التعليمي	
٢	المبنى ملك / مستأجر	
٣	سنة التأسيس	
٤	العنوان بالتفصيل	
٥	الهاتف	
٦	المراحل التعليمية	
٧	عدد الطلاب الكلي - عدد الذكور - عدد الإناث	
٨	عدد الشعب الصفية الكلي - الروضة - المراحل التعليمية الأخرى	
٩	عدد الهيئة التدريسية والإدارية	
١٠	عدد الأذنة / الآذونات ( عامل النظافة )	
١١	اسم مدير المدرسة ( الرباعي )	
١٢	رقم الهاتف الخليوي	
١٣	اسم معلم الصحة ١ ( الرباعي )	
١٤	رقم الهاتف الخليوي	
١٥	اسم معلم الصحة ٢ ( الرباعي )	
١٦	رقم الهاتف الخليوي	

اسم رئيس الفريق: .....

التاريخ: .....

التوقيع: .....

المعيار 101 التزام الإدارة اتجاه توفير أفضل الفرص لتعزيز الصحة ودعم برنامج المدارس الصحية				
الفصل الأول/ القيادة والإدارة				
أداة القياس / الملاحظات	مؤشر القياس			
الاطلاع على كتاب التشكيل الرسمي المرفق إلكترونياً	تم	لم يتم	تشكيل اللجنة الصحية المدرسية الخارجية بكتاب رسمي من الإدارة ويعلم مديرية التربية والتعليم، بحيث تضم اللجنة الصحية المدرسية: مدير المدرسة، معلم الصحة المدرسية، مسؤول متابعة حظر التدخين (من داخل المدرسة)، الطلبة (2)، قادة المجتمع المحلي (1)، الأهالي (1)، طبيب المركز الصحي.	1
الاطلاع على كتاب التشكيل الرسمي المرفق إلكترونياً	تم	لم يتم	تشكيل اللجنة الصحية المدرسية الداخلية.	2
الاطلاع على نموذج التقييم الذاتي مع توثيق العام الدراسي	تم	لم يتم	إجراء التقييم الذاتي بناء على معايير برنامج المدارس الصحية باستخدام النموذج المخصص لكل مستوى.	3
الاطلاع على خطة العمل مع توثيق العام الدراسي	تم	لم يتم	إجراء خطة العمل بناء على معايير برنامج المدارس الصحية باستخدام النموذج المخصص لكل مستوى.	4
المشاهدة	تم	لم يتم	وجود وثيقة توضح التزام المدرسة بالمشاركة في برنامج الاعتماد الوطني للمدارس الصحية، و تعليق الوثيقة في مكان بارز عند مدخل الإدارة.	5
المعيار 201 البيئة المحيطة بالمدرسة خالية من المخاطر				
الفصل الثاني/ بيئة مدرسية آمنة				
أداة القياس / الملاحظات	مؤشر القياس			
المشاهدة (وجود محارق أو مكاره صحية أو حظائر أغنام بالقرب من المدرسة، ...) والاطلاع على كتب التبليغ ورقياً أو إلكترونياً لكل مخطر. تفقدت عدد (2) لكل فصل من قبل اللجنة الصحية المدرسية الداخلية والتبليغ عدد 2 في حال وجودها	تم	لم يتم	التأكد من قبل اللجنة الصحية المدرسية الداخلية من ان موقع المدرسة بعيد بشكل كافي عن أية مخاطر بيئية وتوثيقها في صفحة نشاط اللجنة الصحية والتبليغ عنها في حال وجودها.	1
المشاهدة من قبل لجنة التقييم	تم	لم يتم	موقع المدرسة بعيد بشكل كافي عن أية مخاطر بيئية.	2
المعيار 202 بيئة المدرسة خالية من المخاطر التي قد تسبب الأذى للطلبة والعاملين				
أداة القياس / الملاحظات	مؤشر القياس			
من خلال الاطلاع على صفحة الكشف البيئي في سجل الخدمات الصحية المدرسية (من قبل المعنيين في وزارة الصحة)	تم	لم يتم	تفقد وتوثيق حالة المبنى بشكل دوري وتوثيق ذلك من قبل المراقب البيئي في وزارة الصحة مع ختم وتاريخ واضح.	1
المشاهدة (لا يوجد أبريز مكسورة أو تمديدات مكشوفة)	آمنة	غير آمنة	جميع تمديدات وأبريز الكهرباء آمنة ولا تشكل خطراً على الطلبة والعاملين، بحيث تكون جميع الأسلاك الظاهرة للعيان يوجد عليها غطاء عازل.	2
المشاهدة (جميع النوافذ فعالة وخالية من أي تصدعات، كسور، أو خروج عن المسكة)	يتوفر	لا يتوفر	زجاج النوافذ بحالة جيدة وخالي من العيوب كما يتوفر شبك حماية لجميع نوافذ الطوابق العليا.	3
المشاهدة: الساحة والملاعب مستوية ومعبدة أو صبة اسمنتية	آمنة	غير آمنة	الساحة المدرسية مستوية ومعبدة.	4

اسم وتوقيع عضو اللجنة

اسم وتوقيع عضو اللجنة

اسم وتوقيع عضو اللجنة

يعباً من قبل اللجنة الفرعية أو لجنة التقييم

5	توفر شروط السلامة العامة في الملاعب والساحات (عدم وجود حفر أو مزالق أو عوائق خطرة).	غير آمنة	آمنة	المشاهدة: الساحة و الملاعب لا يوجد بها حفر أو مطبات او مخاطر.
6	خلو مبنى المدرسة من حفر أو مزالق أو عوائق تسبب خطراً على العاملين والطلبة.	يوجد	لا يوجد	المشاهدة (العوائق تشمل أي معدات أو أدوات تتواجد في غير أماكنها المخصصة، ألواح غير مثبتة في كافة أنحاء ومرافق المدرسة)
7	الأدراج والدرايزين بحالة جيدة وصالحة.	غير صالحة	صالحة	المشاهدة (أمنة وخالية من الكسور و الحواف الحادة)
8	وجود رمبة (Ramp) لذوي الإعاقة.	لا يتوفر	يتوفر	المشاهدة (ميلانها 45 ° وعرضها 60 سم على الأقل، ومفعلة ومتاحة بحيث تسهل الوصول من خارج المدرسة الى مبنى المدرسة)
9	وجود سور اسمنتي بارتفاع ضمن الشروط التي حددتها الجهات الصحية الرسمية.	لا يوجد	يوجد	المشاهدة وقياس ارتفاع السور من الداخل والخارج حسب ما حددته الجهات الرسمية
10	السور الاسمنتي خال من التشققات التي تشكل خطراً على الطلبة.	لا يوجد	يوجد	المشاهدة والقياس من قبل ذوي الاختصاص
11	المبنى خال من التشققات التي تشكل خطراً على الطلبة.	يوجد	لا يوجد	المشاهدة
12	توفر مقاعد مناسبة من حيث العدد و الحجم داخل الغرف الصفية وخلوها من الحواف الحادة ومن المسامير أو البراغي البارزة.	لا يتوفر	يتوفر	المشاهدة
13	المسبورة مدهونة بحيث يسهل الكتابة عليها بوضوح ومثبتة على الحائط (من جميع الجهات) وغير قابلة للسقوط مع توفر حامل الطباشير.	لا يتوفر	يتوفر	المشاهدة
المعيار 203	تقوم المدرسة بإجراءات لوقاية الطلبة من الحوادث الداخلية ومن حوادث الطرق وذلك بالتعاون مع هيئات المجتمع الأخرى	مؤشر القياس		آداة القياس / الملاحظات
1	تنظيم حركة دخول وخروج الطلبة من المدرسة خلال الفرصة وأثناء الدوام المدرسي.	لا يتم	يتم	التأكد من خلال المشاهدة وسؤال الطلبة.
2	تنظيم حركة دخول وخروج المركبات من المدرسة.	لا يتم	يتم	بالمشاهدة وسؤال العينة ((وجود مدخل خاص منفصل للمركبات أو آلية فاعلة للتنظيم، موثقة في سجل الصحة المدرسية (صفحة نشاط اللجنة الصحية) بالمشاهدة وسؤال العينة))
3	وجود تعاون بين المدرسة وهيئات المجتمع للوقاية من حوادث الطرق (محاضرة ونشاط بالتنسيق مع هيئة خارجية ذات علاقة).	لا يوجد	يوجد	عمل محاضرة و نشاط بالتعاون مع هيئات خارجية ذات علاقة
المعيار 204	تهتم المدرسة بتوفير الاجراءات اللازمة لأمن وسلامة الطلبة خلال استخدامهم للمركبات المدرسية في حال تواجدها	مؤشر القياس		آداة القياس / الملاحظات
1	استخدام حزام الأمان في المركبة.	لا يتم	يتم	المشاهدة وسؤال عينة من الطلبة ، يتم استخدام حزام الامان للمقاعد التي يتوفر فيها الحزام اينما كانت

اسم وتوقيع عضو اللجنة

اسم وتوقيع عضو اللجنة

اسم وتوقيع عضو اللجنة

يعبأ من قبل اللجنة الفرعية أو لجنة التقييم



2	وجود قضبان حديد على شبابيك المركبة أو مانع إنزلاق الشباك.	لا يوجد	يوجد	المشاهدة
3	وجود ستائر على شبابيك المركبة لوقاية الطلبة من أشعة الشمس.	لا يوجد	يوجد	المشاهدة
4	توفر حقيبة إسعافات أولية في المركبة، بمحتويات صالحة.	لا تتوفر أو غير صالحة	تتوفر	المشاهدة (المحتويات في ملحق البيئة المدرسية)
5	وجود المرافق/ المرافقة يساعد الطلبة أثناء صعودهم ونزولهم من المركبة.	لا يساعد	يساعد	المشاهدة وسؤال عينة من الطلبة
6	توفر مقعد خاص لكل طالب داخل المركبة والتزام الطلبة بمقاعدهم.	لا يتوفر	يتوفر	المشاهدة وسؤال عينة من الطلبة
7	تفقد السائق للمركبة قبل الانطلاق من حيث الأمان والسلامة (العجلات، البريكات).	لا يتم	يتم	سؤال السائق
8	توفر طفاية حريق صالحة في المركبة .	لا تتوفر	تتوفر	المشاهدة (يوجد ملصق صيانة حديث وموقع من جهة الصيانة )
9	التأكد من إغلاق الباب قبل انطلاق الباص وأثناء المسير .	لا يتم	يتم	بالمشاهدة وسؤال عينة من الطلبة
المعيار 205 بيئة المدرسة آمنة من مخاطر الحريق والكوارث الطبيعية الأخرى				
مؤشر القياس أداة القياس / الملاحظات				
1	تخزين الوقود ووسائل التدفئة والمواد القابلة للاشتعال بشكل سليم.	لا يتم التخزين بشكل سليم	يتم التخزين بشكل سليم	المشاهدة (التخزين في أماكن آمنة لا يتمكن الطلاب من الوصول إليها، وبعيدة عن المواد القابلة للاشتعال، ومغلقة بإحكام)
2	التعاون مع أجهزة الدفاع المدني في عمل محاضرات وتدريب حول (حالات الاختناق، التدريب على استعمال الطفايات، الإخلاء "جميع الطلبة والعاملين في المدرسة"، كيفية التصرف في حالات الكوارث الطبيعية) .	لا يتم	يتم	الاطلاع على الكتاب الرسمي من قبل الدفاع المدني و الذي يبين عقد المحاضرات و التدريبات المذكورة في البند (التدريب على استعمال الطفايات يكون بحد ادنى 10 من الطلبة و 3 من أعضاء الهيئة التدريسية)
3	توفر عدد كاف من طفايات الحريق موزعة في أماكن بارزة في المبنى أو وجود نظام الإطفاء المركزي أو وجود خرطوم إطفاء .	لا يوجد طفاية	طفاية واحدة لكل 200 م	المشاهدة (طفاية واحدة/200 م <sup>2</sup> من مساحة المبنى، دون احتساب مساحة المختبرات والمشاغل)
4	صيانة جميع طفايات الحريق و/ أو نظام الإطفاء المركزي بشكل دوري.	لا يوجد سجل/ ملصق صيانة حديث على الطفاية	يوجد سجل/ملصق صيانة حديث على الطفاية	المشاهدة (وجود سجل أو ملصق صيانة حديث وموقع من جهة الصيانة)، علماً بأنه يتم اعتماد صيانة طفايات البودرة لمدة ستة شهور فقط وطفايات ثاني أوكسيد الكربون لمدة سنة واحدة.
5	عدد مناسب من مخارج الطوارئ.	مخرج لكل طابق	مخرجين متباعدين لكل طابق	المشاهدة (مخرجين متباعدين لكل طابق)
6	توفر لوحات ارشادية حول كيفية التصرف في حالة الكوارث الطبيعية.	لا يتوفر	يتوفر وواضحة	المشاهدة (بحيث يسهل على الطلبة مشاهدتها)

اسم وتوقيع عضو اللجنة

اسم وتوقيع عضو اللجنة

اسم وتوقيع عضو اللجنة

يعبأ من قبل اللجنة الفرعية أو لجنة التقييم

المعيار 206	المختبرات آمنة وخالية من المخاطر	مؤشر القياس	أداة القياس / الملاحظات
1	توفر معلومات ولوحات ارشادية حول استخدام المختبر/المشغل / المكتبة.	لا يتوفر	يتوفر
2	حفظ المواد الكيميائية الخطرة في مكان مخصص وآمن و وضع ملصق يبين اسم المادة الكيميائية الخطرة و نسبة تركيزها.	غير آمنة	آمنة
3	وجود طفاية حريق داخل كل مختبر/مشغل / مكتبة/ مسرح في أماكن بارزة.	لا يوجد	يوجد في جميعها
4	صيانة طفاية الحريق في المختبر بشكل دوري.	لا يتم	يتم
5	وجود مراوح شفط فعالة أو جهاز شفط فعال في مختبر الكيمياء.	لا يوجد	يوجد
6	وجود خزانة اسعافات أولية في كل مختبر /مشغل، بمحتويات صالحة.	لا يوجد أو غير صالحة	يوجد
			المشاهدة

## الفصل الثالث/ بيئة مدرسية صحية

المعيار 301	بيئة المدرسة توفر ظروف صحية للطلبة والعاملين	مؤشر القياس	أداة القياس / الملاحظات
1	مساحة الساحات والملاعب كافية ومناسبة وضمن الشروط التي حددتها الجهات المختصة.	لا تتوفر	تتوفر
2	توفر وسائل كافية لحماية الطلبة من أشعة الشمس.	لا تتوفر	متوفرة وكافية
3	المسافة بين السبورة والدرج الأول لا تقل عن مترين.	لا تتوفر	تتوفر
4	تهوية المبنى مناسبة وضمن الشروط التي حددتها الجهات الصحية المختصة .	تهوية غير جيدة	تهوية جيدة
5	إضاءة المبنى مناسبة.	إضاءة غير جيدة	إضاءة جيدة
			المشاهدة والقياس
			مشاهدة
			مشاهدة

المعيار 302	توفر الاشتراطات الخاصة في المرافق الصحية	مؤشر القياس	أداة القياس / الملاحظات
1	توفر شروط السلامة العامة لشبكة الصرف الصحي العامة أو الحفرة الامتصاصية الموصولة بالمدرسة.	عدم توفر شروط السلامة	توفر شروط السلامة
			المشاهدة: خصائص الحفرة أن تكون مصممة ومكونة من الخرسان والأسمنت وسقفها آمن ويوجد فتحة لغايات سحب محتوياتها وحولها شبك ، المناهل سالكة وصالحة ومغطاة

اسم وتوقيع عضو اللجنة

اسم وتوقيع عضو اللجنة

اسم وتوقيع عضو اللجنة

يعبأ من قبل اللجنة الفرعية أو لجنة التقييم

2	مصدر المياه معروف وآمن.	مصدر غير آمن	مصدر آمن	المصدر آمن (من شبكة المياه العامة أو الإطلاع على وصل تعبئة المياه)
3	توفر المياه بشكل كافي.	حصل انقطاع	لم يحصل انقطاع	من خلال سؤال عينة من الطلبة والمعلمين (لم يحصل انقطاع خلال الثلاثة أشهر الماضية)
4	فحص المياه من قبل الجهات الصحية بشكل دوري وتوثيقها.	لم يتم الفحص والتوثيق	تم الفحص والتوثيق	فحص فائض الكلورين وتدوين النتيجة في البند الخاص به في سجل الخدمات الصحية المدرسية
5	تفقد شبكة المياه الداخلية من قبل اللجنة المدرسية الصحية بشكل شهري.	لم يتم التفقد لأكثر من شهر من التقييم	تم التفقد خلال شهر من التقييم	من خلال تفقد حوض المشارب والحنفيات والمواسير والخزانات والتوثيق في سجل الخدمات الصحية المدرسية / صفحة نشاط اللجنة الصحية بشكل شهري
6	تنظيف خزانات مياه الشرب والبئر (مرة سنوياً).	لم يتم	تم	المشاهدة والإطلاع على الفاتورة ورقيا او الكترونيا.
7	خزانات المياه كافية وصالحة.	توفر 1م <sup>3</sup> / أكثر 50 طالب	توفر 1م <sup>3</sup> / 50 طالب	مشاهدة وقياس
8	مشارب المياه كافية وصالحة ومتاحة ومفصولة عن الوحدات الصحية.	حنفية صالحة / لاكثر من 50 طالب	حنفية صالحة / 50 طالب	مشاهدة وقياس
9	المغاسل كافية وصالحة.	لاكثر من 50 طالب	مغسلة صالحة / لاكثر من 50 طالب	مشاهدة وقياس
10	عدد الحمامات كافي بالنسبة إلى عدد الطلبة (حمامات أو مبال في مدارس الذكور).	حمام / لاكثر من 50 طالب/طالبة	حمام أو أكثر 50 طالب/طالبة	مشاهدة وقياس
11	وجود آلية لفصل حمامات الصفوف الدنيا (6-1) عن حمامات الصفوف العليا (12-7).	عدم وجود آلية لفصل الحمامات أو الية غير فاعلة	وجود آلية لفصل الحمامات ومفعلة	المشاهدة و سؤال عينة من الطلبة
12	فصل حمامات الطلبة عن حمامات العاملين والهيئة التدريسية.	لا يوجد	يوجد	المشاهدة و سؤال عينة من الطلبة والمعلمين
13	وجود آلية لفصل حمامات الإناث عن الذكور .	عدم وجود آلية لفصل الحمامات أو الية غير فاعلة	وجود آلية لفصل الحمامات ومفعلة	المشاهدة و سؤال عينة من الطلبة
14	توفر حنفية صالحة داخل كل حمام مع بربيش أو ابريق.	لا تتوفر	تتوفر	المشاهدة
15	توفر أبواب حمامات صالحة ويمكن إغلاقها بإحكام.	لا تتوفر	تتوفر	المشاهدة
المعيار 303	بيئة مدرسية خالية من التدخين	مؤشر القياس		آداة القياس / الملاحظات
1	وجود لوحة او رسم واضح عند مداخل المدرسة الخارجية توضح ضرورة الالتزام بعدم التدخين داخل المدرسة.	عدم وجود لوحة	وجود لوحة	اللوحة أو الرسمة واضحة وبارزة بحجم A3 على الأقل تبين أن المدرسة خالية من التدخين
2	توزيع شواخص ممنوع التدخين في جميع مرافق المدرسة بما فيها الطوابق.	غير موزعة	موزعة	المشاهدة وسؤال عينة من الطلبة

اسم وتوقيع عضو اللجنة

اسم وتوقيع عضو اللجنة

اسم وتوقيع عضو اللجنة

يعبأ من قبل اللجنة الفرعية أو لجنة التقييم

3	وجود لوحة ممنوع التدخين داخل المركبة ( باصات الطلاب).	لا يوجد	يوجد	المشاهدة و سؤال عينة من الطلبة
4	الالتزام بعدم التدخين في المدرسة.	لا يتم	يتم	المشاهدة والسؤال
5	الالتزام بعدم التدخين في المركبات.	لا يتم	يتم	المشاهدة والسؤال

### الفصل الرابع/ بيئة مدرسية نظيفة

المعير 401	بيئة المدرسة نظيفة وبشكل دائم	مؤشر القياس	آداة القياس / الملاحظات
1	الغرف الصفية نظيفة بشكل دائم.	غير نظيفة	نظيفة
2	الممرات و المرافق المدرسية نظيفة بشكل دائم.	غير نظيفة	نظيفة
3	الساحات نظيفة بشكل دائم.	غير نظيفة	نظيفة
4	الحمامات نظيفة بشكل دائم.	غير نظيفة	نظيفة
5	المغاسل نظيفة بشكل دائم.	غير نظيفة	نظيفة
6	المشارب نظيفة بشكل دائم.	غير نظيفة	نظيفة
7	الخزانات نظيفة بشكل دائم.	غير نظيفة	نظيفة
8	وجود شخص مسؤول يشرف ويتابع مع المستخدمين للحفاظ على نظافة المدرسة بشكل مستمر.	غير متوفر	متوفر
9	توفر مواد تنظيف مناسبة وورق تواليت عند المغاسل لاستعمال الطلبة.	غير متوفرة	متوفرة
10	توفر المواد والأدوات اللازمة للنظافة بشكل مستمر وحفظها في أماكن مخصصة بعيداً عن تناول الطلبة.	لا يتم	يتم
11	وجود سلة مهملات في جميع الحمامات.	لايوجد	يوجد

### الفصل الخامس/ التثقيف الصحي

المعيار 501	إعداد وتنفيذ برنامج تثقيف صحي شامل	مؤشر القياس	آداة القياس / الملاحظات
1	وضع خطة للتثقيف الصحي مبنية لمواعيد ونوعية تطبيق الأنشطة الشهرية بواقع نشاط واحد لكل موضوع صحي.	عدم وجود خطة	الاطلاع على الخطة الكترونياً . (على ان تحتوي الخطة على احد البرامج المعدة من برنامج المدارس الصحية كأحد المواضيع الصحية للفئة ذات العلاقة)
2	تنفيذ بنود خطة التثقيف الصحي لجميع الفئات العمرية لموضوع النظافة الشخصية.	لم يتم	الاطلاع على صور ووثائق الأنشطة الكترونياً و سؤال عينة من الطلبة

اسم وتوقيع عضو اللجنة

اسم وتوقيع عضو اللجنة

اسم وتوقيع عضو اللجنة

يعبأ من قبل اللجنة الفرعية أو لجنة التقييم

3	تنفيذ بنود خطة التنقيف الصحي لجميع الفئات العمرية لموضوع النشاط البدني.	لم يتم	تم	الاطلاع على صور ووثائق الأنشطة الكترونية و سؤال عينة من الطلبة
4	تنفيذ بنود خطة التنقيف الصحي لجميع الفئات العمرية لموضوع التغذية الصحية.	لم يتم	تم	الاطلاع على صور ووثائق الأنشطة الكترونية و سؤال عينة من الطلبة
5	تنفيذ بنود خطة التنقيف الصحي لجميع الفئات العمرية لموضوع الصحة النفسية.	لم يتم	تم	الاطلاع على صور ووثائق الأنشطة الكترونية و سؤال عينة من الطلبة
6	تنفيذ بنود خطة التنقيف الصحي لجميع الفئات العمرية لموضوع الوقاية من الإصابات والسلامة المرورية.	لم يتم	تم	الاطلاع على صور ووثائق الأنشطة الكترونية و سؤال عينة من الطلبة
7	تنفيذ بنود خطة التنقيف الصحي لجميع الفئات العمرية لموضوع التوعية عن مضار التدخين و المخدرات.	لم يتم	تم	الاطلاع على صور ووثائق الأنشطة الكترونية و سؤال عينة من الطلبة
8	تنفيذ نشاط تطبيقي من قبل الطلاب بالتنسيق مع مرببي الصفوف بخصوص موضوع النظافة الشخصية (بالإضافة لحصة التنقيف الصحي)	لم يتم لجميع الشعب الصفية	تم لجميع الشعب الصفية	الاطلاع على صور الأنشطة والوثائق الكترونية وسؤال عينة من الطلبة
9	تنفيذ نشاط تطبيقي من قبل الطلاب بالتنسيق مع مرببي الصفوف بخصوص موضوع النشاط البدني (بالإضافة لحصة التنقيف الصحي).	لم يتم لجميع الشعب الصفية	تم لجميع الشعب الصفية	الاطلاع على صور الأنشطة والوثائق الكترونية وسؤال عينة من الطلبة
10	تنفيذ نشاط تطبيقي من قبل الطلاب بالتنسيق مع مرببي الصفوف بخصوص موضوع التغذية الصحية (بالإضافة لحصة التنقيف الصحي).	لم يتم لجميع الشعب الصفية	تم لجميع الشعب الصفية	الاطلاع على صور الأنشطة والوثائق الكترونية وسؤال عينة من الطلبة
11	تنفيذ نشاط تطبيقي من قبل الطلاب بالتنسيق مع مرببي الصفوف بخصوص موضوع الصحة النفسية (بالإضافة لحصة التنقيف الصحي).	لم يتم لجميع الشعب الصفية	تم لجميع الشعب الصفية	الاطلاع على صور الأنشطة والوثائق الكترونية وسؤال عينة من الطلبة
12	تنفيذ نشاط تطبيقي من قبل الطلاب بالتنسيق مع مرببي الصفوف بخصوص موضوع الوقاية من الإصابات والسلامة المرورية (بالإضافة لحصة التنقيف الصحي).	لم يتم لجميع الشعب الصفية	تم لجميع الشعب الصفية	الاطلاع على صور الأنشطة والوثائق الكترونية وسؤال عينة من الطلبة
13	تنفيذ نشاط تطبيقي من قبل الطلاب بالتنسيق مع مرببي الصفوف بخصوص موضوع التوعية عن مضار التدخين و المخدرات (بالإضافة لحصة التنقيف الصحي).	لم يتم لجميع الشعب الصفية	تم لجميع الشعب الصفية	الاطلاع على صور الأنشطة والوثائق الكترونية وسؤال عينة من الطلبة

## الفصل السادس/ مشاركة العاملين والمجتمع المحلي

المعيار 601 المشاركة الفاعلة للعاملين والأهالي والمجتمع المحلي في البرامج الصحية المدرسية		مؤشر القياس	آداة القياس / الملاحظات
1	عقد اجتماع تعريفى للأهالي والمجتمع المحلي ببرنامج المدارس الصحية.	لم يتم	تم
			الاطلاع على محضر الاجتماع ورقيا او الكترونيا و سجل الحضور وسؤال العينة

يعبأ من قبل اللجنة الفرعية أو لجنة التقييم

اسم وتوقيع عضو اللجنة

اسم وتوقيع عضو اللجنة

اسم وتوقيع عضو اللجنة

## الفصل السابع/ الخدمات الصحية المقدمة للطلبة والعاملين

المعيار 701 مستمر	توفر الخدمات الصحية الضرورية للطلبة والعاملين بشكل	مؤشر القياس	آداة القياس / الملاحظات
1	وجود سجل الطالب المدرسي في المدرسة مع توثيق قياسات الوزن والطول وقوة الإبصار لجميع الطلبة.	لا يوجد	يوجد
2	إجراء الكشف الطبي الدوري للطلبة (صحة عامة) ويتم تدوين نتائج الفحص في سجل الطالب المدرسي ويتم إعطاء المطاعيم اللازمة بحسب برنامج التطعيم الوطني ويتم تدوين نوع المطعوم في سجل الطالب المدرسي.	يوجد نتائج لأقل من 80 % من الطلبة	يوجد نتائج لأكثر من 80 % من الطلبة
3	إجراء الكشف الطبي الدوري للطلبة (صحة سنية) ويتم تدوين نتائج الفحص في سجل الطالب المدرسي.	يوجد نتائج لأقل من 80 % من الطلبة	يوجد نتائج لأكثر من 80 % من الطلبة
4	توثيق الحالات المرضية المزمنة والدائمة.	لم يتم التوثيق	يتم التوثيق
5	توثيق الحالات المرضية الطارئة والإجراءات المتخذة (إجراء داخلي أو تحويل للمركز الصحي أو مخاطبة أهل).	لم يتم التوثيق أو الإجراء	يتم التوثيق والإجراء
6	توثيق الحوادث داخل حدود المدرسة والإجراءات المتخذة (إجراء داخلي أو تحويل للمركز الصحي أو مخاطبة أهل).	لم يتم التوثيق أو الإجراء	يتم التوثيق والإجراء
7	توفر خزانة إسعافات أولية بمحتويات صالحة الإستعمال (بالإضافة إلى خزانات الإسعافات الأولية في المختبرات والمشاغل).	غير متوفرة أو غير صالحة	متوفرة وصالحة
8	وجود معلم صحة مدرب على عمل الإسعافات الأولية (تدريب عملي).	لا يوجد	يوجد
9	وجود آليات أو وسائل مساعدة لذوي الإحتياجات الخاصة (كرسي متحرك).	لا يوجد	يوجد
10	تتوفر ويمكن بارز هوائف الجهات الطبية المساعدة في حالات الطوارئ (المركز الصحي، الدفاع المدني، مديرية الصحة، المستشفيات).	لا يتوفر	توفر
11	توفر وصلاحية الأدوات اللازمة لقياس الوزن والطول وفحص قوة الإبصار داخل غرفة الصحة.	غير متوفر أو غير صالح	متوفر وصالح

## الفصل الثامن/ خدمات الإرشاد التربوي والصحة النفسية

المعيار 801 للطلبة	تدعم المدرسة برنامج الصحة النفسية والاجتماعية	مؤشر القياس	آداة القياس / الملاحظات
1	وجود خطة عمل فصلية أو سنوية حسب النموذج المعتمد من الوزارة ويتم تنفيذ الأنشطة والبرامج المتضمنة في خطة الإرشاد.	لا يوجد	يوجد

اسم وتوقيع عضو اللجنة

اسم وتوقيع عضو اللجنة

اسم وتوقيع عضو اللجنة

يعبأ من قبل اللجنة الفرعية أو لجنة التقييم

2	عقد اجتماعات إرشادية مع أولياء الأمور لتوفير الدعم و التوجيه اللازم.	لا يتم	اجتماعين أو أكثر في كل فصل	الاطلاع على سجلات العمل
3	عقد اجتماعات إرشادية للمعلمين والهيئة الإدارية وتتضمن موضوع حماية الطفل والدعم النفسي الاجتماعي.	لا يتم	3 اجتماعات أو أكثر خلال العام	الاطلاع على سجلات العمل
4	عمل دراسة حالة.	لا يوجد	دراستين أو أكثر خلال العام	الاطلاع على نماذج دراسات الحالة المعتمدة من الوزارة (دراسة واحدة على الأقل في كل فصل)
5	إجراء مقابلات فردية للطلبة.	لم يتم	10 % أو أكثر من عدد الطلبة خلال الفصل	الاطلاع على سجل المقابلات الفردية
6	عقد حصص التوجيه الجمعي في الصفوف بشكل كافي	لم يتم	30 حصة أو أكثر خلال الفصل	الاطلاع على سجل التوجيه الجمعي
7	إجراء مقابلات فردية مع أولياء الأمور	لم يتم	6 % أو أكثر خلال الفصل	الاطلاع على سجل مقابلات أولياء الأمور

المعيار 802	إجراءات حماية الطفل و الحد من العنف بكافة أشكاله	مؤشر القياس	آداة القياس / الملاحظات
1	توثيق حالات العنف ضد الطلبة التي عمل المرشد التربوي على التعامل معها.	لم يتم	تم
2	تنفيذ محاضرات وأنشطة توعوية للحد من العنف مع الطلبة.	لم يتم	تم
3	تحضير و توزيع منشورات للتوعية حول العنف.	لم يتم	تم
4	عقد محاضرات توعوية لأولياء الأمور والمجتمع المحلي حول العنف.	لم يتم	تم
5	إجراء اللقاءات والمقابلات الإرشادية مع أولياء الأمور حسب حالات العنف المسجلة من قبل إدارة المدرسة.	لم يتم	تم

اسم وتوقيع عضو اللجنة

اسم وتوقيع عضو اللجنة

اسم وتوقيع عضو اللجنة

يعبأ من قبل اللجنة الفرعية أو لجنة التقييم

6	التعميم ورفع الوعي عن خطوط حماية الطفل ودعم الاسرة والطفل بمكان بارز خارج غرفة الارشاد وفي كافة طوابق المدرسة.	لا يتم	تم	توزيع نشرات تحوي الخط الساخن لوزارة التربية والتعليم 5680081، وإدارة حماية الأسرة (911)، وخط دعم الأسرة والطفل-مؤسسة نهر الأردن (110) وحماية الأسرة ومؤسسة نور الحسين / معهد العناية بصحة الطفل، الهيئة الطبية الدولية (IMC)-حماية الطفل (خصوصاً للمدارس التي لديها طلبة من اللجوء السوري وغيره) الخ.
7	تنفيذ استبانة المسح الشهري الالكتروني و توظيف نتائج الاستبانة بإجراءات تخفف نسبة العنف	لم يتم	تم	الاطلاع على تقارير تنفيذ استبانة معاً (المسح الشهري الالكتروني) وتوثيق الإجراءات المتخذة بناءً على النتائج
الفصل التاسع/ التغذية				
المعيار 901	المقصف المدرسي	مؤشر القياس		آداة القياس / الملاحظات
1	توفر مكان مستقل للمقصف المدرسي مع توفر الشروط الصحية داخل المقصف (مغسلة، ثلاجة).	لا يتوفر	يتوفر	المشاهدة
2	الحفاظ و متابعة نظافة المقصف المدرسي (مغسلة، ثلاجة، رفوف، الخ).	لا يتم	يتم	المشاهدة
3	حفظ الأغذية المباعة ضمن الشروط الصحية.	لا يتم	يتم	المشاهدة (مكان جاف بعيد عن أشعة الشمس على رفوف أو في خزائن أو في الثلاجة)
4	وجود شهادة فحص سريري للعاملين في المقصف (الطلبة ومسؤول المقصف).	لا يوجد	يوجد	التحقق والاطلاع على الشهادات ورقياً او الكترونياً (التحقق والاطلاع على الشهادات الكترونياً و سؤال عينة من الطلبة "عمل فحص مباشرة لأي طالب/طالبة تم اشراكها لاحقاً في لجنة المقصف")
5	وجود ترخيص ساري المفعول للمطعم و/ أو للمخبز على مدار العام الدراسي الذي تتعامل معه المدرسة وتوفر شهادة خلو من الأمراض للعاملين سارية المفعول طوال العام الدراسي.	لا يوجد	يوجد	الاطلاع على التراخيص ورقياً او الكترونياً
6	جميع الأغذية التي يتم بيعها من ضمن قائمة المقاصف المعتمدة لدى البرنامج.	بعض الأغذية غير صحية	جميع الأغذية صحية	الالتزام بقائمة المقاصف المعتمدة لدى البرنامج (بالمشاهدة وسؤال الطلبة) والموثقة الكترونياً
7	مدى الالتزام بتاريخ انتاج وإنهاء المواد الغذائية المباعة.	غير ملتزم	ملتزم	المشاهدة
8	وجود قائمة توضح المواد المباعة وأسعارها في مكان بارز خارج المقصف.	غير موجودة	موجودة	المشاهدة ( القائمة مطابقة للمواد المباعة في المقصف )
9	وجود آلية لتنظيم عملية البيع للطلبة.	عدم وجود آلية	وجود آلية	المشاهدة وسؤال عينة من الطلبة
10	تحضير المواد الغذائية في مشغل المهني أو مطبخ المدرسة لغايات التعليم والتدريب وليس للبيع في المقصف.	لا يتم الالتزام	يتم الالتزام	سؤال عينة من الطلبة

اسم وتوقيع عضو اللجنة

اسم وتوقيع عضو اللجنة

اسم وتوقيع عضو اللجنة

يعبأ من قبل اللجنة الفرعية أو لجنة التقييم



## الفصل العاشر / النشاط البدني

المعيار 1001	الأدوات والمستلزمات الرياضية	مؤشر القياس	آداة القياس / الملاحظات
1	توفر الأدوات والمستلزمات الرياضية بشكل كاف.	غير متوفرة متوفرة بشكل كافي	حسب قائمة الأدوات والمستلزمات الرياضية المرفقة في ملحق البيئة المدرسية

المعيار 1002	حوص التربية الرياضية والمعلمين	مؤشر القياس	آداة القياس / الملاحظات
1	تفعيل حوص التربية الرياضية بحسب خطة وزارة التربية والتعليم.	غير مفعلة مفعلة	الاطلاع على جدول الحوص ورقيا او الكترونيا (مطابق للحوص الصفية الفعلية) وسؤال عينة من الطلبة
2	إعطاء حصة التربية الرياضية من قبل معلم الرياضة المختص أو معلم الصف المدرب فقط.	لم يتم يتم	الاطلاع على كتب رسمية أو شهادات حضور ورقيا او الكترونيا / الاطلاع على السجلات الإدارية وسؤال عينة من الطلبة
3	الالتزام بارتداء الحذاء الرياضي خلال حصة التربية الرياضية للطلبة والمعلمين والتأكيد على أهميته.	لم يتم تم	المشاهدة وسؤال عينة من الطلبة

## الفصل الحادي عشر / المسابح المدرسية

المعيار 1101	التزام الإدارة بتوفير شروط السلامة العامة في المسابح المدرسية	مؤشر القياس	آداة القياس / الملاحظات
1	وجود رخصة بناء أو إذن أشغال للمسبح المدرسي.	لا توجد توجد	الاطلاع على الرخصة أو إذن الأشغال من الجهات المعنية
2	أرضيات وجوانب البركة مبلطة ببلاط ملائم وغير قابل للانزلاق.	عدم توفر البندين توفر البندين	المشاهدة
3	توفر سلالم على اطراف المسبح عدد 2 على ان تكون الأدراج مانعة للانزلاق.	لا يتوفر يتوفر	المشاهدة
4	وجود مقابض معدنية على الأطراف العلوية للمسبح من الداخل وتكون من مادة غير قابلة للصدأ مثل الكروم.	لا يوجد يوجد	المشاهدة
5	وجود لوحات إرشادية حول كيفية التصرف أثناء التواجد في المسبح.	لا يوجد يوجد	المشاهدة (داخل محيط المسبح)

يعبأ من قبل اللجنة الفرعية أو لجنة التقييم

اسم وتوقيع عضو اللجنة

اسم وتوقيع عضو اللجنة

اسم وتوقيع عضو اللجنة

6	حجم البركة مناسب وضمن الشروط التي حددتها الجهات المختصة.	لا تتوفر	تتوفر	المساحة المناسبة (العمق أقل من واحد متر : 2.2 م <sup>2</sup> /سباح، العمق من 1.5 - 2.7 م <sup>2</sup> /سباح، العمق أكثر من 1.5 م: 4 م <sup>2</sup> /سباح)
7	تحديد أعماق بركة السباحة بشكل واضح و مقروء .	لا يوجد	يوجد	المشاهدة (تحديد الأعماق على جانب البركة)
8	ارتداء ملابس خاصة بالسباحة لكل من الطلبة والمنقذين والمدرسين في المسبح.	لا يتم	يتم	المشاهدة وسؤال عينة من الطلبة (ملابس خاصة وقبعات سباحة)
9	وجود شهادة خلو أمراض سارية المفعول للمنقذين والعاملين في المسبح.	لا يوجد	يوجد	الاطلاع على شهادة من جهة رسمية
10	وجود مدرب سباحة مؤهل.	لا يوجد	يوجد	الاطلاع على شهادة من جهة رسمية سارية المفعول
11	وجود منقذ سباحة مؤهل.	لا يوجد	يوجد	الاطلاع على شهادة من جهة رسمية سارية المفعول
12	تواجد كل من المنقذ والمدرّب خلال حصص السباحة.	لا يتم	يتم	المشاهدة وسؤال عينة من الطلبة
13	وجود مشرف عام مدرب وقادر على كلورة ومعالجة المياه.	لا يوجد	يوجد	الاطلاع على وثيقة رسمية من المدرسة

المعيار 1102	التزام الإدارة بتوفير الشروط الصحية في المسابح المدرسية	مؤشر القياس	آداة القياس / الملاحظات
1	وجود أحواض تعقيم للأقدام في مكان مناسب واستخدامها قبل السباحة.	غير موجود	المشاهدة وسؤال عينة من الطلبة (الأحواض قريبة من الدش أو قريبة من مياه المسبح) على أن يتم تعريضها يوميا مع وضع معقم بنسبة معتدلة
2	مصدر المياه معروف وآمن.	مصدر غير آمن	المصدر آمن (من شبكة المياه العامة أو سلطة المياه أو الاطلاع على وصل تعبئة المياه)
3	توفر حمامات / مياول.	لا تتوفر	يتوفر
4	توفر مغاسل.	لا تتوفر	يتوفر
5	توفر مواد التنظيف (الصابون وورق التواليت).	لا تتوفر	توفر البنددين
6	توفر دوشات.	لا تتوفر	المشاهدة (توفر دش/10 سباحين)
7	الالتزام بأخذ دوش (غسيل للجسم) قبل السباحة.	لا يتم	يتم
8	توفر غرف خاصة لتغيير الملابس مع وجود شفاط صالح للاستخدام.	لا يوجد	يوجد

اسم وتوقيع عضو اللجنة

اسم وتوقيع عضو اللجنة

اسم وتوقيع عضو اللجنة

يعبأ من قبل اللجنة الفرعية أو لجنة التقييم

9	توفر خزائن ملابس مقفلة بأحكام.	لا تتوفر	يتوفر	المشاهدة
10	اجراء كشف دوري من قبل مديرية الصحة المعنية للمسيح المدرسي.	لا يوجد	مرتين سنويا	الاطلاع على سجل الخدمات الصحية المدرسية / صفحة توثيق زيارات المشرف الصحي، وصور عن تقرير الزيارة من مديرية الصحة
المعيار 1103 التزام الإدارة بتوفير شروط سلامة المياه في المسابح المدرسية				
مؤشر القياس				
أداة القياس / الملاحظات				
1	يتم تدوير مياه البركة لفترة مناسبة.	لا يتم	يتم	سؤال مشرف المسبح (لفترة المياه: فترة التدوير لكامل مياه البركة بمعدل 3-4 ساعات)
2	وجود جهاز معالجة كاملة لمياه المسبح بما في ذلك الكلورة.	غير موجود	موجود ومفعّل	المشاهدة (الجهاز بطريقة الحقن)
3	توفر جهاز فحص الكلور ( فائض الكلورين) وال PH .	لا يتوفر	يتوفر	المشاهدة
4	اجراء فحص الكلور وال PH مع المعايرة.	لا يتم	مرتين يوميا	الاطلاع على سجل الفحوصات اليومية لتدوين معايرة فائض الكلور ( 1-2 ملغم/لتر) وال PH ( 7.2- 7.8 ) مرتين يوميا و(فحص الكلور باستخدام أقراص DPD1- Cl ، فحص ال PH باستخدام الفينول)
5	وجود قرص أسود لقياس شفافية المياه.	لا يوجد	يوجد	المشاهدة (قطر القرص 15 سم، موضوع على قاعدة بيضاء أسفل البركة)
6	اجراء فحص الشفافية لمياه البركة.	لا يتم	مرتين يوميا	الاطلاع على سجل الفحوصات اليومية
7	عمل فحص العكارة لمياه البركة.	لا يتم	مرتين يوميا	الاطلاع على سجل الفحوصات اليومية (العكارة أقل أو يساوي وحدة واحدة)
8	قياس درجة حرارة مياه البركة.	لا يتم	مرتين يوميا	الاطلاع على سجل الفحوصات اليومية (درجة الحرارة: 22_27 درجة مئوية)
9	إجراء الفحص الجرثومي للمياه في مختبر معتمد من قبل وزارة الصحة.	لا يتم	مرة اسبوعياً	اجراء الفحص مرة أسبوعياً وتوثيق النتائج في سجل الفحوصات
10	منطقة البركة نظيفة باستمرار .	غير نظيفة	نظيفة	المشاهدة وسؤال عينة من الطلبة
11	مياه البركة نظيفة وخالية من المواد الطافية.	غير نظيفة	نظيفة	المشاهدة وسؤال عينة من الطلبة
12	تغيير مياه البركة بشكل دوري في حال استخدام المسبح بشكل شبه يومي	لا يتم	يتم	تغيير مياه المسبح ما بين 24-72 ساعة وتوثيق ذلك في سجل خاص
13	توثيق اذن الموافقة على استخدام المسبح للمرة الأولى وقبل اعادة تشغيله من مديرية الصحة المعنية في حال عدم استخدامه بشكل دوري	لا يوجد	يوجد	الاطلاع على اذن الموافقة من مديرية الصحة المعنية

يعبأ من قبل اللجنة الفرعية أو لجنة التقييم

اسم وتوقيع عضو اللجنة

اسم وتوقيع عضو اللجنة

اسم وتوقيع عضو اللجنة

# المستوى الفضي

..... اسم المدرسة / مديرية التربية والتعليم /

..... الرقم الوطني للمدرسة / مديرية الشؤون الصحية /

..... المستوى / العام الدراسي /

الرقم	الموضوع
١	القطاع التعليمي
٢	المبنى ملك / مستأجر
٣	سنة التأسيس
٤	العنوان بالتفصيل
٥	الهاتف
٦	المراحل التعليمية
٧	عدد الطلاب الكلي - عدد الذكور - عدد الإناث
٨	عدد الشعب الصفية الكلي - الروضة - المراحل التعليمية الأخرى
٩	عدد الهيئة التدريسية والإدارية
١٠	عدد الأذنة / الآذونات ( عامل النظافة )
١١	اسم مدير المدرسة ( الرباعي )
١٢	رقم الهاتف الخليوي
١٣	اسم معلم الصحة ١ ( الرباعي )
١٤	رقم الهاتف الخليوي
١٥	اسم معلم الصحة ٢ ( الرباعي )
١٦	رقم الهاتف الخليوي

..... اسم رئيس الفريق:

..... التاريخ:

..... التوقيع:

الفصل الأول/ القيادة والإدارة				
المعيار 101	التزام الإدارة اتجاه توفير أفضل الفرص لتعزيز الصحة ودعم برنامج المدارس الصحية	مؤشر القياس	أداة القياس / الملاحظات	
1	تشكيل اللجنة الصحية المدرسية الخارجية بكتاب رسمي من الإدارة ويعلم مديرية التربية والتعليم، بحيث تضم اللجنة الصحية المدرسية: مدير المدرسة، معلم الصحة المدرسية، مسؤول متابعة حظر التدخين (من داخل المدرسة)، الطلبة (2)، قادة المجتمع المحلي (1)، الأهالي (1)، طبيب المركز الصحي.	لم يتم	تم	الاطلاع على كتاب التشكيل الرسمي المرفق إلكترونياً
2	تشكيل اللجنة الصحية المدرسية الداخلية.	لم يتم	تم	الاطلاع على كتاب التشكيل الرسمي المرفق إلكترونياً
3	إجراء التقييم الذاتي بناء على معايير برنامج المدارس الصحية باستخدام النموذج المخصص لكل مستوى.	لم يتم	تم	الاطلاع على نموذج التقييم الذاتي مع توثيق العام الدراسي
4	إجراء خطة العمل بناء على معايير برنامج المدارس الصحية باستخدام النموذج المخصص لكل مستوى.	لم يتم	تم	الاطلاع على خطة العمل مع توثيق العام الدراسي
5	وجود وثيقة توضح التزام المدرسة بالمشاركة في برنامج الاعتماد الوطني للمدارس الصحية، و تعليق الوثيقة في مكان بارز عند مدخل الإدارة.	لم يتم	تم	المشاهدة
الفصل الثاني/ بيئة مدرسية آمنة				
المعيار 201	البيئة المحيطة بالمدرسة خالية من المخاطر	مؤشر القياس	أداة القياس / الملاحظات	
1	التأكد من قبل اللجنة الصحية المدرسية الداخلية من ان موقع المدرسة بعيد بشكل كافي عن أية مخاطر بيئية وتوثيقها في صفحة نشاط اللجنة الصحية والتبليغ عنها في حال وجودها.	لم يتم	تم	المشاهدة (وجود محارق أو مكاره صحية أو حظائر أغنام بالقرب من المدرسة، ... ) والاطلاع على كتب التبليغ ورقيا او إلكترونيا لكل مخطر. تفقدت عدد (2) لكل فصل من قبل اللجنة الصحية المدرسية الداخلية والتبليغ عدد 2 في حال وجودها
2	موقع المدرسة بعيد بشكل كافي عن أية مخاطر بيئية.	لم يتم	تم	المشاهدة من قبل لجنة التقييم
المعيار 202	بيئة المدرسة خالية من المخاطر التي قد تسبب الأذى للطلبة والعاملين	مؤشر القياس	أداة القياس / الملاحظات	
1	تفقد وتوثيق حالة المبنى بشكل دوري وتوثيق ذلك من قبل المراقب البيئي في وزارة الصحة مع ختم وتاريخ واضح.	لم يتم	تم	من خلال الاطلاع على صفحة الكشف البيئي في سجل الخدمات الصحية المدرسية (من قبل المعنيين في وزارة الصحة)
2	جميع تمديدات وأباريز الكهرباء آمنة ولا تشكل خطراً على الطلبة والعاملين، بحيث تكون جميع الأسلاك الظاهرة للعيان يوجد عليها غطاء عازل.	غير آمنة	آمنة	المشاهدة (لا يوجد أباريز مكسورة أو تمديدات مكشوفة)
3	زجاج النوافذ بحالة جيدة وخالي من العيوب كما يتوفر شبك حماية لجميع نوافذ الطوابق العليا.	لا يتوفر	يتوفر	المشاهدة (جميع النوافذ فعالة وخالية من أي تصدعات، كسور، أو خروج عن السكة)
4	الساحة المدرسية مستوية ومعبدة.	غير آمنة	آمنة	المشاهدة: الساحة والملاعب مستوية ومعبدة أو صبة اسمنتية

اسم وتوقيع عضو اللجنة

اسم وتوقيع عضو اللجنة

اسم وتوقيع عضو اللجنة

يعبأ من قبل اللجنة الفرعية أو لجنة التقييم

5	توفر شروط السلامة العامة في الملاعب والساحات (عدم وجود حفر أو مزالق أو عوائق خطرة).	غير آمنة	آمنة	المشاهدة: الساحة و الملاعب لا يوجد بها حفر أو مطبات او مخاطر .
6	خلو مبنى المدرسة من حفر أو مزالق أو عوائق تسبب خطراً على العاملين والطلبة.	يوجد	لا يوجد	المشاهدة (العوائق تشمل أي معدات أو أدوات تتواجد في غير أماكنها المخصصة، ألواح غير مثبتة في كافة أنحاء ومرافق المدرسة)
7	الأدراج والدرايزين بحالة جيدة وصالحة.	غير صالحة	صالحة	المشاهدة (أمنة وخالية من الكسور و الحواف الحادة)
8	وجود رمبة (Ramp) لذوي الإعاقة.	لا يتوفر	يتوفر	المشاهدة (ميلانها 45 ° وعرضها 60 سم على الأقل، ومفعلة ومتاحة بحيث تسهل الوصول من خارج المدرسة الى مبنى المدرسة)
9	وجود سور اسمنتي بارتفاع ضمن الشروط التي حددتها الجهات الصحية الرسمية.	لا يوجد	يوجد	المشاهدة وقياس ارتفاع السور من الداخل والخارج حسب ما حددته الجهات الرسمية
10	السور الاسمنتي خال من التشققات التي تشكل خطراً على الطلبة.	لا يوجد	يوجد	المشاهدة والقياس من قبل ذوي الاختصاص
11	المبنى خال من التشققات و التشققات التي تشكل خطراً على الطلبة.	يوجد	لا يوجد	المشاهدة
12	توفر مقاعد مناسبة من حيث العدد و الحجم داخل الغرف الصفية وخلوها من الحواف الحادة ومن المسامير أو البراغي البارزة.	لا يتوفر	يتوفر	المشاهدة
13	السبورة مدهونة بحيث يسهل الكتابة عليها بوضوح ومثبتة على الحائط (من جميع الجهات) وغير قابلة للسقوط مع توفر حامل الطباشير.	لا يتوفر	يتوفر	المشاهدة
المعيار 203	تقوم المدرسة بإجراءات لوقاية الطلبة من الحوادث الداخلية ومن حوادث الطرق وذلك بالتعاون مع هيئات المجتمع الأخرى	مؤشر القياس		أداة القياس / الملاحظات
1	تنظيم حركة دخول وخروج الطلبة من المدرسة خلال الفرصة وأثناء الدوام المدرسي.	لا يتم	يتم	التأكد من خلال المشاهدة وسؤال الطلبة.
2	تنظيم حركة دخول وخروج المركبات من المدرسة.	لا يتم	يتم	بالمشاهدة وسؤال العينة ((وجود مدخل خاص منفصل للمركبات أو آلية فاعلة للتنظيم، موثقة في سجل الصحة المدرسية (صفحة نشاط اللجنة الصحية) بالمشاهدة وسؤال العينة))
3	وجود تعاون بين المدرسة وهيئات المجتمع للوقاية من حوادث الطرق (محاضرة ونشاط بالتنسيق مع هيئة خارجية ذات علاقة).	لا يوجد	يوجد	عمل محاضرة و نشاط بالتعاون مع هيئات خارجية ذات علاقة
المعيار 204	تهتم المدرسة بتوفير الإجراءات اللازمة لأمن وسلامة الطلبة خلال استخدامهم للمركبات المدرسية في حال تواجدها	مؤشر القياس		أداة القياس / الملاحظات
1	استخدام حزام الأمان في المركبة.	لا يتم	يتم	المشاهدة وسؤال عينة من الطلبة ، يتم استخدام حزام الأمان للمقاعد التي يتوفر فيها الحزام ايما كانت

اسم وتوقيع عضو اللجنة

اسم وتوقيع عضو اللجنة

اسم وتوقيع عضو اللجنة

يعبأ من قبل اللجنة الفرعية أو لجنة التقييم

2	وجود قضبان حديد على شبابيك المركبة أو مانع إنزلاق الشبابيك.	لا يوجد	يوجد	المشاهدة
3	وجود ستائر على شبابيك المركبة لوقاية الطلبة من أشعة الشمس.	لا يوجد	يوجد	المشاهدة
4	توفر حقيبة إسعافات أولية في المركبة، بمحتويات صالحة.	لا تتوفر أو غير صالحة	تتوفر	المشاهدة (المحتويات في ملحق البيئة المدرسية)
5	وجود المرافق/ المرافقة يساعد الطلبة أثناء صعودهم ونزولهم من المركبة.	لا يساعد	يساعد	المشاهدة وسؤال عينة من الطلبة
6	توفر مقعد خاص لكل طالب داخل المركبة والالتزام الطلبة بمقاعدهم.	لا يتوفر	يتوفر	المشاهدة وسؤال عينة من الطلبة
7	تفقد السائق للمركبة قبل الانطلاق من حيث الأمان والسلامة (المجلات، البريكات).	لا يتم	يتم	سؤال السائق
8	توفر طفاية حريق صالحة في المركبة .	لا تتوفر	تتوفر	المشاهدة (يوجد ملصق صيانة حديث وموقع من جهة الصيانة )
9	التأكد من إغلاق الباب قبل انطلاق الباص وأثناء المسير.	لا يتم	يتم	بالمشاهدة وسؤال عينة من الطلبة
المعيار 205 بيئة المدرسة آمنة من مخاطر الحريق والكوارث الطبيعية الأخرى				
مؤشر القياس		آداة القياس / الملاحظات		
1	تخزين الوقود ووسائل التدفئة والمواد القابلة للاشتعال بشكل سليم.	لا يتم التخزين بشكل سليم	يتم التخزين بشكل سليم	المشاهدة (التخزين في أماكن آمنة لا يتمكن الطلاب من الوصول إليها، وبعيدة عن المواد القابلة للاشتعال، ومغلقة بإحكام)
2	التعاون مع أجهزة الدفاع المدني في عمل محاضرات وتدريب حول (حالات الاختناق، التدريب على استعمال الطفايات، الإخلاء "جميع الطلبة والعاملين في المدرسة"، كيفية التصرف في حالات الكوارث الطبيعية).	لا يتم	يتم	الاطلاع على الكتاب الرسمي من قبل الدفاع المدني و الذي يبين عقد المحاضرات و التدريبات المذكورة في البند (التدريب على استعمال الطفايات يكون بحد ادنى 10 من الطلبة و 3 من أعضاء الهيئة التدريسية)
3	توفر عدد كاف من طفايات الحريق موزعة في أماكن بارزة في المبنى أو وجود نظام الإطفاء المركزي أو وجود خرطوم إطفاء.	لا يوجد طفاية	طفاية واحدة لكل 200 م²	المشاهدة (طفاية واحدة/200 م² من مساحة المبنى، دون احتساب مساحة المختبرات والمشاغل)
4	صيانة جميع طفايات الحريق و/ أو نظام الإطفاء المركزي بشكل دوري.	لا يوجد سجل/ ملصق صيانة حديث على الطفاية	يوجد سجل/ملصق صيانة حديث على الطفاية	المشاهدة (وجود سجل أو ملصق صيانة حديث وموقع من جهة الصيانة)، علماً بأنه يتم اعتماد صيانة طفايات البودرة لمدة ستة شهور فقط وطفايات ثاني أوكسيد الكربون لمدة سنة واحدة.
5	عدد مناسب من مخارج الطوارئ.	مخرج لكل طابق	مخرجين متباعدين لكل طابق	المشاهدة (مخرجين متباعدين لكل طابق)
6	توفر لوحات ارشادية حول كيفية التصرف في حالة الكوارث الطبيعية.	لا يتوفر	يتوفر وواضحة	المشاهدة (بحيث يسهل على الطلبة مشاهدتها)

اسم وتوقيع عضو اللجنة

اسم وتوقيع عضو اللجنة

اسم وتوقيع عضو اللجنة

يعبأ من قبل اللجنة الفرعية أو لجنة التقييم



المعيار 206	المختبرات آمنة وخالية من المخاطر	مؤشر القياس	آداة القياس / الملاحظات
1	توفر معلومات ولوحات ارشادية حول استخدام المختبر/المشغل / المكتبة.	لا يتوفر	يتوفر
2	حفظ المواد الكيميائية الخطرة في مكان مخصص وآمن و وضع ملصق يبين اسم المادة الكيميائية الخطرة و نسبة تركيزها.	غير آمنة	آمنة
3	وجود طفاية حريق داخل كل مختبر/مشغل / مكتبة/ مسرح في أماكن بارزة.	لا يوجد	يوجد في جميعها
4	صيانة طفاية الحريق في المختبر بشكل دوري .	لا يتم	يتم
5	وجود مراوح شفط فعالة أو جهاز شفط فعال في مختبر الكيمياء .	لا يوجد	يوجد
6	وجود خزانة اسعافات أولية في كل مختبر /مشغل، بمحتويات صالحة.	لا يوجد أو غير صالحة	يوجد
			المشاهدة

### الفصل الثالث/ بيئة مدرسية صحية

المعيار 301	بيئة المدرسة توفر ظروف صحية للطلبة والعاملين	مؤشر القياس	آداة القياس / الملاحظات
1	مساحة الساحات والملاعب كافية ومناسبة وضمن الشروط التي حددتها الجهات المختصة.	لا تتوفر	تتوفر
2	توفر وسائل كافية لحماية الطلبة من أشعة الشمس.	لا يتوفر	متوفرة وكافية
3	المسافة بين السبورة والدرج الأول لا تقل عن مترين.	لا تتوفر	تتوفر
4	تهوية المبنى مناسبة وضمن الشروط التي حددتها الجهات الصحية المختصة .	تهوية غير جيدة	تهوية جيدة
5	إضاءة المبنى مناسبة.	إضاءة غير جيدة	إضاءة جيدة
			المشاهدة
			المشاهدة

المعيار 302	توفر الاشتراطات الخاصة في المرافق الصحية	مؤشر القياس	آداة القياس / الملاحظات
1	توفر شروط السلامة العامة لشبكة الصرف الصحي العامة أو الحفرة الامتصاصية الموصولة بالمدرسة.	عدم توفر شروط السلامة	توفر شروط السلامة
			المشاهدة: خصائص الحفرة أن تكون مصممة ومكونة من الخرسان والأسمنت وسقفها آمن ويوجد فتحة لغايات سحب محتوياتها وحولها شبك ، المناهل سالكة وصالحة ومغطاة

اسم وتوقيع عضو اللجنة

اسم وتوقيع عضو اللجنة

اسم وتوقيع عضو اللجنة

يعبأ من قبل اللجنة الفرعية أو لجنة التقييم

2	مصدر المياه معروف وآمن.	مصدر غير آمن	مصدر آمن	المصدر آمن (من شبكة المياه العامة أو الإطلاع على وصل تعبئة المياه)
3	توفر المياه بشكل كافي.	حصل انقطاع	لم يحصل انقطاع	من خلال سؤال عينة من الطلبة والمعلمين (لم يحصل انقطاع خلال الثلاثة أشهر الماضية)
4	فحص المياه من قبل الجهات الصحية بشكل دوري وتوثيقها.	لم يتم الفحص والتوثيق	تم الفحص والتوثيق	فحص فائض الكلورين وتدوين النتيجة في البند الخاص به في سجل الخدمات الصحية المدرسية
5	تفقد شبكة المياه الداخلية من قبل اللجنة المدرسية الصحية بشكل شهري.	لم يتم التفقد لأكثر من شهر من التقييم	تم التفقد خلال شهر من التقييم	من خلال تفقد حوض المشارب والحنفيات والمواسير والخزانات والتوثيق في سجل الخدمات الصحية المدرسية / صفحة نشاط اللجنة الصحية بشكل شهري
6	تنظيف خزانات مياه الشرب والبئر (مرة سنوياً).	لم يتم	تم	المشاهدة والإطلاع على الفاتورة ورقيا او الكترونيا.
7	خزانات المياه كافية وصالحة.	توفر 1م <sup>3</sup> / أكثر 50 طالب	توفر 1م <sup>3</sup> / 50 طالب	مشاهدة وقياس
8	مشارب المياه كافية وصالحة ومتاحة ومفصولة عن الوحدات الصحية.	حنفية صالحة / لأكثر من 50 طالب	حنفية صالحة / 50 طالب	مشاهدة وقياس
9	المغاسل كافية وصالحة.	مغسلة صالحة / لأكثر من 50 طالب	مغسلة صالحة أو أكثر لكل 50 طالب	مشاهدة وقياس
10	عدد الحمامات كافي بالنسبة إلى عدد الطلبة (حمامات أو مبال في مدارس الذكور).	حمام / لأكثر من 50 طالب/طالبة	حمام أو أكثر 50 طالب/طالبة	مشاهدة وقياس
11	وجود آلية لفصل حمامات الصفوف الدنيا (6-1) عن حمامات الصفوف العليا (12-7).	عدم وجود آلية لفصل الحمامات أو آلية غير فاعلة	وجود آلية لفصل الحمامات ومفعلة	المشاهدة و سؤال عينة من الطلبة
12	فصل حمامات الطلبة عن حمامات العاملين والهيئة التدريسية.	لا يوجد	يوجد	المشاهدة و سؤال عينة من الطلبة والمعلمين
13	وجود آلية لفصل حمامات الإناث عن الذكور .	عدم وجود آلية لفصل الحمامات أو آلية غير فاعلة	وجود آلية لفصل الحمامات ومفعلة	المشاهدة و سؤال عينة من الطلبة
14	توفر حنفية صالحة داخل كل حمام مع بربيش أو ابريق.	لا تتوفر	تتوفر	المشاهدة
15	توفر أبواب حمامات صالحة ويمكن إغلاقها بإحكام.	لا تتوفر	تتوفر	المشاهدة
المعيار 303	بيئة مدرسية خالية من التدخين	مؤشر القياس	أداة القياس / الملاحظات	
1	وجود لوحة أو رسم واضح عند مداخل المدرسة الخارجية توضح ضرورة الالتزام بعدم التدخين داخل المدرسة.	عدم وجود لوحة	وجود لوحة	اللوحة أو الرسمة واضحة وبارزة بحجم A3 على الأقل تبين أن المدرسة خالية من التدخين
2	توزيع شواخص ممنوع التدخين في جميع مرافق المدرسة بما فيها الطوابق.	غير موزعة	موزعة	المشاهدة وسؤال عينة من الطلبة

اسم وتوقيع عضو اللجنة

اسم وتوقيع عضو اللجنة

اسم وتوقيع عضو اللجنة

يعبأ من قبل اللجنة الفرعية أو لجنة التقييم

3	وجود لوحة ممنوع التدخين داخل المركبة ( باصات الطلاب).	لا يوجد	يوجد	المشاهدة و سؤال عينة من الطلبة
4	الالتزام بعدم التدخين في المدرسة.	لا يتم	يتم	المشاهدة والسؤال
5	الالتزام بعدم التدخين في المركبات.	لا يتم	يتم	المشاهدة والسؤال

## الفصل الرابع/ بيئة مدرسية نظيفة

المعيار 401	بيئة المدرسة نظيفة وبشكل دائم	مؤشر القياس	آداة القياس / الملاحظات
1	الغرف الصفية نظيفة بشكل دائم.	غير نظيفة	المشاهدة وسؤال الطلبة
		نظيفة	
2	الممرات و المرافق المدرسية نظيفة بشكل دائم.	غير نظيفة	المشاهدة وسؤال الطلبة
		نظيفة	
3	الساحات نظيفة بشكل دائم.	غير نظيفة	المشاهدة وسؤال الطلبة
		نظيفة	
4	الحمامات نظيفة بشكل دائم.	غير نظيفة	المشاهدة وسؤال الطلبة
		نظيفة	
5	المغاسل نظيفة بشكل دائم.	غير نظيفة	المشاهدة وسؤال الطلبة
		نظيفة	
6	المشارب نظيفة بشكل دائم.	غير نظيفة	المشاهدة وسؤال الطلبة
		نظيفة	
7	الخرانات نظيفة بشكل دائم.	غير نظيفة	المشاهدة
		نظيفة	
8	الخرانات محكمة الاغلاق بأقفال.	غير محكمة	المشاهدة
		محكمة	
9	وجود شخص مسؤول يشرف ويتابع مع المستخدمين للحفاظ على نظافة المدرسة بشكل مستمر.	غير متوفر	الاطلاع على سجل الخدمات الصحية المدرسية ومهام أعضاء اللجنة الصحية / صفحة العمل الأسبوعي
		متوفر	
10	توفر مواد تنظيف مناسبة وورق تواليت عند المغاسل لاستعمال الطلبة.	غير متوفرة	المشاهدة وسؤال الطلبة
		متوفرة	
11	وجود مستخدم أو أكثر للقيام بأعمال النظافة.	عدم وجود شخص	المشاهدة
		وجود شخص أو أكثر	
12	الالتزام بجدول عمل يومي لأعمال النظافة.	لايوجد جدول	المشاهدة والسؤال (الجدول في المطبخ)
		يوجد جدول ويتم العمل به	
13	توفر المواد والأدوات اللازمة للنظافة بشكل مستمر وحفظها في أماكن مخصصة بعيداً عن متناول الطلبة.	لا يتم	المشاهدة
		يتم	
14	وجود سلة مهملات في جميع الحمامات.	لايوجد	المشاهدة وسؤال عينة
		يوجد	

## الفصل الخامس/ التثقيف الصحي

المعيار 501	إعداد وتنفيذ برنامج تثقيف صحي شامل	مؤشر القياس		أداة القياس / الملاحظات
1	وضع خطة للتثقيف الصحي مبنية لمواعيد ونوعية تطبيق الأنشطة الشهرية بواقع نشاط واحد لكل موضوع صحي.	عدم وجود خطة	وجود خطة شاملة	الاطلاع على الخطة الكترونياً . (على ان تحتوي الخطة على احد البرامج المعدة من برنامج المدارس الصحية كأحد المواضيع الصحية للفترة ذات العلاقة)
2	تنفيذ بنود خطة التثقيف الصحي لجميع الفئات العمرية لموضوع النظافة الشخصية.	لم يتم	تم	الاطلاع على صور ووثائق الأنشطة الكترونياً و سؤال عينة من الطلبة

اسم وتوقيع عضو اللجنة

اسم وتوقيع عضو اللجنة

اسم وتوقيع عضو اللجنة

يعبأ من قبل اللجنة الفرعية أو لجنة التقييم

3	تنفيذ بنود خطة التنقيف الصحي لجميع الفئات العمرية لموضوع النشاط البدني.	لم يتم	تم	الاطلاع على صور ووثائق الأنشطة الكترونيا و سؤال عينة من الطلبة
4	تنفيذ بنود خطة التنقيف الصحي لجميع الفئات العمرية لموضوع التغذية الصحية.	لم يتم	تم	الاطلاع على صور ووثائق الأنشطة الكترونيا و سؤال عينة من الطلبة
5	تنفيذ بنود خطة التنقيف الصحي لجميع الفئات العمرية لموضوع الصحة النفسية.	لم يتم	تم	الاطلاع على صور ووثائق الأنشطة الكترونيا و سؤال عينة من الطلبة
6	تنفيذ بنود خطة التنقيف الصحي لجميع الفئات العمرية لموضوع الوقاية من الإصابات والسلامة المرورية.	لم يتم	تم	الاطلاع على صور ووثائق الأنشطة الكترونيا و سؤال عينة من الطلبة
7	تنفيذ بنود خطة التنقيف الصحي لجميع الفئات العمرية لموضوع التوعية عن مضار التدخين و المخدرات.	لم يتم	تم	الاطلاع على صور ووثائق الأنشطة الكترونيا و سؤال عينة من الطلبة
8	تنفيذ نشاط تطبيقي من قبل الطلاب بالتنسيق مع مرببي الصفوف بخصوص موضوع النظافة الشخصية (بالإضافة لحصة التنقيف الصحي)	لم يتم لجميع الشعب الصفية	تم لجميع الشعب الصفية	الاطلاع على صور الأنشطة والوثائق الكترونيا و سؤال عينة من الطلبة
9	تنفيذ نشاط تطبيقي من قبل الطلاب بالتنسيق مع مرببي الصفوف بخصوص موضوع النشاط البدني (بالإضافة لحصة التنقيف الصحي).	لم يتم لجميع الشعب الصفية	تم لجميع الشعب الصفية	الاطلاع على صور الأنشطة والوثائق الكترونيا و سؤال عينة من الطلبة
10	تنفيذ نشاط تطبيقي من قبل الطلاب بالتنسيق مع مرببي الصفوف بخصوص موضوع التغذية الصحية (بالإضافة لحصة التنقيف الصحي).	لم يتم لجميع الشعب الصفية	تم لجميع الشعب الصفية	الاطلاع على صور الأنشطة والوثائق الكترونيا و سؤال عينة من الطلبة
11	تنفيذ نشاط تطبيقي من قبل الطلاب بالتنسيق مع مرببي الصفوف بخصوص موضوع الصحة النفسية (بالإضافة لحصة التنقيف الصحي).	لم يتم لجميع الشعب الصفية	تم لجميع الشعب الصفية	الاطلاع على صور الأنشطة والوثائق الكترونيا و سؤال عينة من الطلبة
12	تنفيذ نشاط تطبيقي من قبل الطلاب بالتنسيق مع مرببي الصفوف بخصوص موضوع الوقاية من الإصابات والسلامة المرورية (بالإضافة لحصة التنقيف الصحي).	لم يتم لجميع الشعب الصفية	تم لجميع الشعب الصفية	الاطلاع على صور الأنشطة والوثائق الكترونيا و سؤال عينة من الطلبة
13	تنفيذ نشاط تطبيقي من قبل الطلاب بالتنسيق مع مرببي الصفوف بخصوص موضوع التوعية عن مضار التدخين و المخدرات (بالإضافة لحصة التنقيف الصحي).	لم يتم لجميع الشعب الصفية	تم لجميع الشعب الصفية	الاطلاع على صور الأنشطة والوثائق الكترونيا و سؤال عينة من الطلبة
14	تخصيص مجلة حائط بوسائل ونشرات متجددة على مدار العام الدراسي لكل موضوع صحي شهري في مكان بارز في المدرسة.	غير موجودة	موجودة	المشاهدة وسؤال عينة من الطلبة
15	تفعيل الإذاعة المدرسية بما يتفق مع خطة التنقيف الصحي والتعريف بالأيام الصحية المتضمنة في أجندة الأيام الصحية الوطنية والعالمية.	غير مفعلة	مفعلة	الاطلاع على سجل الإذاعة المدرسية وسؤال العينة

## الفصل السادس/ مشاركة العاملين والمجتمع المحلي

المعيار 601 المشاركة الفاعلة للعاملين والأهالي والمجتمع المحلي في البرامج الصحية المدرسية		مؤشر القياس	أداة القياس / الملاحظات
1	عقد اجتماع تعريف للأهالي والمجتمع المحلي ببرنامج المدارس الصحية.	لم يتم	تم
			الاطلاع على محضر الاجتماع ورقيا او الكترونيا و سجل الحضور وسؤال العينة

يعبأ من قبل اللجنة الفرعية أو لجنة التقييم

اسم وتوقيع عضو اللجنة

اسم وتوقيع عضو اللجنة

اسم وتوقيع عضو اللجنة

## الفصل السابع/ الخدمات الصحية المقدمة للطلبة والعاملين

المعيار 701	توفر الخدمات الصحية الضرورية للطلبة والعاملين بشكل مستمر	مؤشر القياس	آداة القياس / الملاحظات
1	وجود سجل الطالب المدرسي في المدرسة مع توثيق قياسات الوزن والطول وقوة الإبصار لجميع الطلبة.	لا يوجد	الاطلاع على السجلات الصحية للطلبة
2	إجراء الكشف الطبي الدوري للطلبة (صحة عامة) ويتم تدوين نتائج الفحص في سجل الطالب المدرسي ويتم إعطاء المطاعيم اللازمة بحسب برنامج التطعيم الوطني ويتم تدوين نوع المطعوم في سجل الطالب المدرسي.	يوجد نتائج لأقل من 80 % من الطلبة	التوثيق في سجل الطالب المدرسي وسجل الخدمات الصحية المدرسية/صفحة زيارات الطبيب العام والأسنان/صفحة التحصينات (الفحص العام للصفوف الأول، الرابع، السابع، العاشر) (المطاعيم للصفوف الأول والعاشر)
3	إجراء الكشف الطبي الدوري للطلبة (صحة سنّية) ويتم تدوين نتائج الفحص في سجل الطالب المدرسي.	يوجد نتائج لأقل من 80 % من الطلبة	التوثيق في سجل الطالب المدرسي وسجل الخدمات الصحية المدرسية/صفحة زيارات الطبيب العام والأسنان (للصفوف الأول، الرابع، السابع)
4	توثيق الحالات المرضية المزمنة والدائمة.	لم يتم التوثيق	التوثيق في سجل الخدمات الصحية المدرسية / صفحة الحالات المرضية المزمنة والدائمة، مع التوثيق الصغري بشكل فصلي في حال عدم وجود أي حالة
5	توثيق الحالات المرضية الطارئة والإجراءات المتخذة (إجراء داخلي أو تحويل للمركز الصحي أو مخاطبة أهل).	لم يتم التوثيق أو الإجراء	التوثيق في سجل الخدمات الصحية المدرسية/ صفحة الحالات المرضية الطارئة، مع التوثيق الصغري في حال عدم وجود أي حالة بشكل فصلي
6	توثيق الحوادث داخل حدود المدرسة والإجراءات المتخذة (إجراء داخلي أو تحويل للمركز الصحي أو مخاطبة أهل).	لم يتم التوثيق أو الإجراء	التوثيق في سجل الخدمات الصحية المدرسية/ صفحة الحوادث، حيث يتم فصل الحوادث المرورية و الغير مرورية (مع التوثيق الصغري بشكل فصلي في حال عدم وجود أي حادث).
7	توفر خزانة إسعافات أولية بمحتويات صالحة الإستعمال (بالإضافة إلى خزانات الإسعافات الأولية في المختبرات والمشاغل).	غير متوفرة أو غير صالحة	المشاهدة
8	وجود معلم صحة مدرب على عمل الإسعافات الأولية (تدريب عملي).	لا يوجد	الاطلاع على نسخة من الكتاب الرسمي أو الشهادة لحضور دورة لا تقل عن 6 ساعات ورقياً أو إلكترونياً (من جهة صحية رسمية أو من الدفاع المدني)
9	وجود غرفة أو مكان مخصص لفحص الطلبة.	لا يوجد	المشاهدة
10	وجود آليات أو وسائل مساعدة لذوي الإحتياجات الخاصة (كرسي متحرك).	لا يوجد	المشاهدة
11	تتوفر ويمكن بارز هوائف الجهات الطبية المساعدة في حالات الطوارئ (المركز الصحي، الدفاع المدني، مديرية الصحة، المستشفيات).	لا يتوفر	المشاهدة (قائمة بالهواتف في مكان بارز ويسهل الوصول إليها)
12	توفر وصلاحيّة الأدوات اللازمة لقياس الوزن والطول وفحص قوة الإبصار داخل غرفة الصحة.	غير متوفرة أو غير صالح	المشاهدة والاختبار

## الفصل الثامن/ خدمات الإرشاد التربوي والصحة النفسية

المعيار 801	تدعم المدرسة برنامج الصحة النفسية والاجتماعية للطلبة	مؤشر القياس	آداة القياس / الملاحظات
1	وجود خطة عمل فصلية أو سنوية حسب النموذج المعتمد من الوزارة ويتم تنفيذ الأنشطة والبرامج المتضمنة في خطة الإرشاد.	لا يوجد	الاطلاع على نسخة الكتاب الرسمي موجه من إدارة المدرسة إلى مديرية التربية المعنية والإطلاع على سجلات العمل

اسم وتوقيع عضو اللجنة

اسم وتوقيع عضو اللجنة

اسم وتوقيع عضو اللجنة

يعباً من قبل اللجنة الفرعية أو لجنة التقييم

2	عقد اجتماعات إرشادية مع أولياء الأمور لتوفير الدعم و التوجيه اللازم.	لا يتم	اجتماعين أو أكثر في كل فصل	الاطلاع على سجلات العمل
3	عقد اجتماعات إرشادية للمعلمين والهيئة الإدارية وتتضمن موضوع حماية الطفل والدعم النفسي الاجتماعي.	لا يتم	3 اجتماعات أو أكثر خلال العام	الاطلاع على سجلات العمل
4	عمل دراسة حالة.	لا يوجد	درامتين أو أكثر خلال العام	الاطلاع على نماذج دراسات الحالة المعتمدة من الوزارة (دراسة واحدة على الأقل في كل فصل)
5	إجراء مقابلات فردية للطلبة.	لم يتم	10 % أو أكثر من عدد الطلبة خلال الفصل	الاطلاع على سجل المقابلات الفردية
6	عقد حصص التوجيه الجمعي في الصفوف بشكل كافي	لم يتم	30 حصة أو أكثر خلال الفصل	الاطلاع على سجل التوجيه الجمعي
7	إجراء مقابلات فردية مع أولياء الأمور	لم يتم	6 % أو أكثر خلال الفصل	الاطلاع على سجل مقابلات أولياء الأمور

المعيار 802	إجراءات حماية الطفل و الحد من العنف بكافة أشكاله	مؤشر القياس	آداة القياس / الملاحظات
1	توثيق حالات العنف ضد الطلبة التي عمل المرشد التربوي على التعامل معها.	لم يتم	تم
2	تنفيذ محاضرات وأنشطة توعوية للحد من العنف مع الطلبة.	لم يتم	تم
3	تحضير و توزيع منشورات للتوعية حول العنف.	لم يتم	تم
4	عقد محاضرات توعوية لأولياء الأمور والمجتمع المحلي حول العنف.	لم يتم	تم
5	إجراء اللقاءات والمقابلات الإرشادية مع أولياء الأمور حسب حالات العنف المسجلة من قبل إدارة المدرسة.	لم يتم	تم

اسم وتوقيع عضو اللجنة

اسم وتوقيع عضو اللجنة

اسم وتوقيع عضو اللجنة

يعبأ من قبل اللجنة الفرعية أو لجنة التقييم

6	التعميم ورفع الوعي عن خطوط حماية الطفل ودعم الاسرة والطفل بمكان بارز خارج غرفة الإرشاد وفي كافة طوابق المدرسة.	لا يتم	تم	توزيع نشرات تحوي الخط الساخن لوزارة التربية والتعليم 5680081، وإدارة حماية الأسرة (911)، وخط دعم الأسرة والطفل-مؤسسة نهر الأردن (110) وحماية الأسرة ومؤسسة نور الحسين / معهد العناية بصحة الطفل، الهيئة الطبية الدولية (IMC)-حماية الطفل (خصوصاً للمدارس التي لديها طلبة من اللجوء السوري وغيره) الخ.
7	تنفيذ استبانة المسح الشهري الالكتروني و توظيف نتائج الاستبانة بإجراءات تخفف نسبة العنف	لم يتم	تم	الاطلاع على تقارير تنفيذ استبانة معاً (المسح الشهري الالكتروني) وتوثيق الإجراءات المتخذة بناءً على النتائج
الفصل التاسع/ التغذية				
المعيار 901	المقصف المدرسي	مؤشر القياس		أداة القياس / الملاحظات
1	توفر مكان مستقل للمقصف المدرسي مع توفر الشروط الصحية داخل المقصف (مغسلة، ثلاجة).	لا يتوفر	يتوفر	المشاهدة
2	الحفاظ و متابعة نظافة المقصف المدرسي (مغسلة، ثلاجة، رفوف، الخ).	لا يتم	يتم	المشاهدة
3	حفظ الأغذية المباعة ضمن الشروط الصحية.	لا يتم	يتم	المشاهدة (مكان جاف بعيد عن أشعة الشمس على رفوف أو في خزائن أو في الثلاجة)
4	وجود شهادة فحص سريري للعاملين في المقصف (الطلبة ومسؤول المقصف).	لا يوجد	يوجد	التحقق والاطلاع على الشهادات ورقياً او الكترونياً (التحقق والاطلاع على الشهادات الكترونياً و سؤال عينة من الطلبة "عمل فحص مباشرة لأي طالب/طالبة تم اشراكها لاحقاً في لجنة المقصف")
5	وجود زي خاص للطلبة والعاملين في المقصف وباجات وكفوف.	لا يوجد	لا يوجد	المشاهدة وسؤال عينة من الطلبة
6	وجود ترخيص ساري المفعول للمطعم و/ أو للمخبز على مدار العام الدراسي الذي تتعامل معه المدرسة وتوفر شهادة خلو من الأمراض للعاملين سارية المفعول طوال العام الدراسي.	لا يوجد	يوجد	الاطلاع على التراخيص ورقياً او الكترونياً
7	جميع الأغذية التي يتم بيعها من ضمن قائمة المقاصف المعتمدة لدى البرنامج.	بعض الأغذية غير صحية	جميع الأغذية صحية	الالتزام بقائمة المقاصف المعتمدة لدى البرنامج (بالمشاهدة وسؤال الطلبة) والموثقة الكترونياً
8	مدى الالتزام بتاريخ انتاج وإنهاء المواد الغذائية المباعة.	غير ملتزم	ملتزم	المشاهدة
9	وجود قائمة توضح المواد المباعة وأسعارها في مكان بارز خارج المقصف.	غير موجودة	موجودة	المشاهدة ( القائمة مطابقة للمواد المباعة في المقصف )
10	وجود آلية لتنظيم عملية البيع للطلبة.	عدم وجود آلية	وجود آلية	المشاهدة وسؤال عينة من الطلبة
11	تحضير المواد الغذائية في مشغل المهني أو مطبخ المدرسة لغايات التعليم والتدريب وليس للبيع في المقصف.	لا يتم الالتزام	يتم الالتزام	سؤال عينة من الطلبة

اسم وتوقيع عضو اللجنة

اسم وتوقيع عضو اللجنة

اسم وتوقيع عضو اللجنة

يعبأ من قبل اللجنة الفرعية أو لجنة التقييم

الفصل العاشر / النشاط البدني				
المعيار 1001	يتوفر في المدرسة بيئة ملائمة لممارسة النشاط البدني (الملاعب)	مؤشر القياس	أداة القياس / الملاحظات	
1	تخطيط الملاعب بما يتناسب مع المساحات المتوفرة ونوع النشاط وتوفر مستلزمات صالحة وأمنة.	غير مخططة / غير متوفرة	مخططة بشكل جيد / متوفرة	المشاهدة (مخطط للعبة واحدة على الأقل ومعبّد)
المعيار 1002	الفرق الرياضية	مؤشر القياس	أداة القياس / الملاحظات	
1	تشكيل فرق رياضية على مستوى المديرية.	لم يتم التشكيل	تم التشكيل	الاطلاع على الكتب الرسمية ورقيا او الكترونيا
2	تنفيذ مسابقات رياضية في المدرسة بمشاركة جميع الصفوف.	لم يتم تنظيم مسابقات	تم تنظيم مسابقات	جدول المسابقات المرفق الكترونيا الاطلاع على جدول المباريات/المسابقات الرسمي (موقع و مختوم من قبل الإدارة) المرفق الكترونيا
المعيار 1003	الأدوات والمستلزمات الرياضية	مؤشر القياس	أداة القياس / الملاحظات	
1	توفر الأدوات والمستلزمات الرياضية بشكل كاف.	غير متوفرة	متوفرة بشكل كافي	حسب قائمة الأدوات والمستلزمات الرياضية المرفقة في ملحق البيئة المدرسية
المعيار 1004	حصول التربية الرياضية والمعلمين	مؤشر القياس	أداة القياس / الملاحظات	
1	تفعيل حصول التربية الرياضية بحسب خطة وزارة التربية والتعليم.	غير مفعلة	مفعلة	الاطلاع على جدول الحصص ورقيا او الكترونيا (مطابق للحصص الصفية الفعلية) وسؤال عينة من الطلبة
2	إعطاء حصة التربية الرياضية من قبل معلم الرياضة المختص أو معلم الصف المدرب فقط.	لم يتم	يتم	الاطلاع على كتب رسمية أو شهادات حضور ورقيا او الكترونيا / الاطلاع على السجلات الإدارية وسؤال عينة من الطلبة
3	الحاق معلمي الرياضة بدورة إسعاف أولي عملية (يتم تجديدها كل عامين).	لم يتم	تم	كتاب رسمي أو شهادة حضور دورة لا تقل عن 6 ساعات (من جهة صحية رسمية او من الدفاع المدني) موثقة ورقيا او الكترونيا
4	الالتزام بارتداء الحذاء الرياضي خلال حصة التربية الرياضية للطلبة والمعلمين والتأكيد على أهميته.	لم يتم	تم	المشاهدة وسؤال عينة من الطلبة
5	الالتزام بارتداء الملابس الرياضية خلال حصة التربية الرياضية للطلبة والمعلمين.	لم يتم	تم	المشاهدة وسؤال عينة من الطلبة
الفصل الحادي عشر / المسابح المدرسية				
المعيار 1101	التزام الإدارة بتوفير شروط السلامة العامة في المسابح المدرسية	مؤشر القياس	أداة القياس / الملاحظات	
1	وجود رخصة بناء أو إذن أشغال للمسبح المدرسي.	لا توجد	توجد	الاطلاع على الرخصة أو إذن الأشغال من الجهات المعنية
2	أرضيات وجوانب البركة مبلطة ببلاط ملائم وغير قابل للانزلاق.	عدم توفر البندين	توفر البندين	المشاهدة
3	توفر سلالم على اطراف المسبح عدد 2 على ان تكون الأدرج مانعة للانزلاق.	لا يتوفر	يتوفر	المشاهدة
4	وجود مقابض معدنية علي الأطراف العلوية للمسبح من الداخل وتكون من مادة غير قابلة للصدأ مثل الكروم.	لا يوجد	يوجد	المشاهدة
5	وجود لوحات إرشادية حول كيفية التصرف أثناء التواجد في المسبح.	لا يوجد	يوجد	المشاهدة (داخل محيط المسبح)

اسم وتوقيع عضو اللجنة

اسم وتوقيع عضو اللجنة

اسم وتوقيع عضو اللجنة

يعبأ من قبل اللجنة الفرعية أو لجنة التقييم



6	حجم البركة مناسب وضمن الشروط التي حددتها الجهات المختصة.	لا تتوفر	تتوفر	المساحة المناسبة (العمق أقل من واحد متر: 2.2 م <sup>2</sup> /سباح، العمق من 1.5 م - 2.7 م <sup>2</sup> /سباح، العمق أكثر من 1.5 م: 4 م <sup>2</sup> /سباح)
7	تحديد أعماق بركة السباحة بشكل واضح و مقروء.	لا يوجد	يوجد	المشاهدة (تحديد الأعماق على جانب البركة)
8	ارتداء ملابس خاصة بالسباحة لكل من الطلبة والمنفذين والمدرسين في المسبح.	لا يتم	يتم	المشاهدة وسؤال عينة من الطلبة (ملابس خاصة وقبعات سباحة)
9	وجود شهادة خلو أمراض سارية المفعول للمنفذين والعاملين في المسبح.	لا يوجد	يوجد	الاطلاع على شهادة من جهة رسمية
10	وجود مدرب سباحة مؤهل.	لا يوجد	يوجد	الاطلاع على شهادة من جهة رسمية سارية المفعول
11	وجود منقذ سباحة مؤهل.	لا يوجد	يوجد	الاطلاع على شهادة من جهة رسمية سارية المفعول
12	تواجد كل من المنقذ والمدرّب خلال حصص السباحة.	لا يتم	يتم	المشاهدة وسؤال عينة من الطلبة
13	وجود مشرف عام مدرب وقادر على كلورة ومعالجة المياه.	لا يوجد	يوجد	الاطلاع على وثيقة رسمية من المدرسة

المعيار 1102	التزام الإدارة بتوفير الشروط الصحية في المساح	مؤشر القياس	آداة القياس / الملاحظات
1	وجود أحواض تعقيم للأقدام في مكان مناسب واستخدامها قبل السباحة.	غير موجود	المشاهدة وسؤال عينة من الطلبة (الأحواض قريبة من الدش أو قريبة من مياه المسبح) على أن يتم تعريضها يوميا مع وضع معقم بنسبة معتدلة
2	مصدر المياه معروف وآمن.	مصدر غير آمن	المصدر آمن (من شبكة المياه العامة أو سلطة المياه أو الاطلاع على وصل تعبئة المياه)
3	توفر حمامات / مياول.	لا تتوفر	المشاهدة
4	توفر مغاسل.	لا تتوفر	المشاهدة
5	توفر مواد التنظيف (الصابون وورق التواليت).	لا تتوفر	المشاهدة وسؤال عينة من الطلبة
6	توفر دوشات.	لا تتوفر	المشاهدة (توفر دش/10 سباحين)
7	الالتزام بأخذ دوش (غسيل للجسم) قبل السباحة.	لا يتم	المشاهدة وسؤال عينة من الطلبة
8	توفر غرف خاصة لتغيير الملابس مع وجود شفاط صالح للاستخدام.	لا يوجد	المشاهدة

اسم وتوقيع عضو اللجنة

اسم وتوقيع عضو اللجنة

اسم وتوقيع عضو اللجنة

يعبأ من قبل اللجنة الفرعية أو لجنة التقييم

9	توفر خزائن ملابس مقلدة بأحكام.	لا تتوفر	يتوفر	المشاهدة
10	اجراء كشف دوري من قبل مديرية الصحة المعنية للمسيح المدرسي.	لا يوجد	مرتين سنوياً	الاطلاع على سجل الخدمات الصحة المدرسية / صفحة توثيق زيارات المشرف الصحي، وصور عن تقرير الزيارة من مديرية الصحة
المعيار 1103 التزام الإدارة بتوفير شروط سلامة المياه في المسابح المدرسية				
مؤشر القياس				
أداة القياس / الملاحظات				
1	يتم تدوير مياه البركة لفترة مناسبة.	لا يتم	يتم	سؤال مشرف المسبح (لفترة المياه: فترة التدوير لكامل مياه البركة بمعدل 3 - 4 ساعات)
2	وجود جهاز معالجة كاملة لمياه المسبح بما في ذلك الكلورة.	غير موجود	موجود ومفعّل	المشاهدة (الجهاز بطريقة الحقن)
3	توفر جهاز فحص الكلور ( فائض الكلورين) وال PH .	لا تتوفر	يتوفر	المشاهدة
4	اجراء فحص الكلور وال PH مع المعايرة.	لا يتم	مرتين يومياً	الاطلاع على سجل الفحوصات اليومية لتدوين معايرة فائض الكلور (1 - 2 ملغم/لتر) والPH(7.2-7.8) مرتين يومياً (فحص الكلور باستخدام أقراص DPD1- CI، فحص ال PH باستخدام الفينول)
5	وجود قرص أسود لقياس شفافية المياه.	لا يوجد	يوجد	المشاهدة (قطر القرص 15 سم، موضوع على قاعدة بيضاء أسفل البركة)
6	اجراء فحص الشفافية لمياه البركة.	لا يتم	مرتين يومياً	الاطلاع على سجل الفحوصات اليومية
7	عمل فحص العكارة لمياه البركة.	لا يتم	مرتين يومياً	الاطلاع على سجل الفحوصات اليومية (العكارة أقل أو يساوي وحدة واحدة)
8	قياس درجة حرارة مياه البركة.	لا يتم	مرتين يومياً	الاطلاع على سجل الفحوصات اليومية (درجة الحرارة: 22_27 درجة مئوية)
9	إجراء الفحص الجرثومي للمياه في مختبر معتمد من قبل وزارة الصحة.	لا يتم	مرة اسبوعياً	اجراء الفحص مرة أسبوعياً وتوثيق النتائج في سجل الفحوصات
10	منطقة البركة نظيفة باستمرار .	غير نظيفة	نظيفة	المشاهدة وسؤال عينة من الطلبة
11	مياه البركة نظيفة وخالية من المواد الطافية.	غير نظيفة	نظيفة	المشاهدة وسؤال عينة من الطلبة
12	تغيير مياه البركة بشكل دوري في حال استخدام المسبح بشكل شبه يومي	لا يتم	يتم	تغيير مياه المسبح ما بين 24-72 ساعة وتوثيق ذلك في سجل خاص
13	توثيق اذن الموافقة على استخدام المسبح للمرة الأولى وقبل اعادة تشغيله من مديرية الصحة المعنية في حال عدم استخدامه بشكل دوري	لا يوجد	يوجد	الاطلاع على اذن الموافقة من مديرية الصحة المعنية

يعبأ من قبل اللجنة الفرعية أو لجنة التقييم

اسم وتوقيع عضو اللجنة

اسم وتوقيع عضو اللجنة

اسم وتوقيع عضو اللجنة

# المستوى الذهبي

مديرية التربية والتعليم / ..... اسم المدرسة / .....

مديرية الشؤون الصحية / ..... الرقم الوطني للمدرسة / .....

المستوى / ..... العام الدراسي / .....

الرقم	الموضوع
١	القطاع التعليمي
٢	المبنى ملك / مستأجر
٣	سنة التأسيس
٤	العنوان بالتفصيل
٥	الهاتف
٦	المراحل التعليمية
٧	عدد الطلاب الكلي - عدد الذكور - عدد الإناث
٨	عدد الشعب الصفية الكلي - الروضة - المراحل التعليمية الأخرى
٩	عدد الهيئة التدريسية والإدارية
١٠	عدد الأذنة / الآذونات ( عامل النظافة )
١١	اسم مدير المدرسة ( الرباعي )
١٢	رقم الهاتف الخليوي
١٣	اسم معلم الصحة ١ ( الرباعي )
١٤	رقم الهاتف الخليوي
١٥	اسم معلم الصحة ٢ ( الرباعي )
١٦	رقم الهاتف الخليوي

اسم رئيس الفريق: .....

التاريخ: .....

التوقيع: .....

المعيار 101				
التزام الإدارة اتجاه توفير أفضل الفرص لتعزيز الصحة ودعم برنامج المدارس الصحية				
مؤشر القياس				
آداة القياس / الملاحظات				
1	تشكيل اللجنة الصحية المدرسية الخارجية بكتاب رسمي من الإدارة ويعلم مديرية التربية والتعليم، بحيث تضم اللجنة الصحية المدرسية: مدير المدرسة، معلم الصحة المدرسية، مسؤول متابعة حظر التدخين (من داخل المدرسة)، الطلبة (2)، قادة المجتمع المحلي (1)، الأهالي (1)، طبيب المركز الصحي.	لم يتم	تم	الاطلاع على كتاب التشكيل الرسمي المرفق إلكترونياً
2	تشكيل اللجنة الصحية المدرسية الداخلية.	لم يتم	تم	الاطلاع على كتاب التشكيل الرسمي المرفق إلكترونياً
3	إجراء التقييم الذاتي بناء على معايير برنامج المدارس الصحية باستخدام النموذج المخصص لكل مستوى.	لم يتم	تم	الاطلاع على نموذج التقييم الذاتي مع توثيق العام الدراسي
4	إجراء خطة العمل بناء على معايير برنامج المدارس الصحية باستخدام النموذج المخصص لكل مستوى.	لم يتم	تم	الاطلاع على خطة العمل مع توثيق العام الدراسي
5	وجود وثيقة توضح التزام المدرسة بالمشاركة في برنامج الاعتماد الوطني للمدارس الصحية، و تعليق الوثيقة في مكان بارز عند مدخل الإدارة.	لم يتم	تم	المشاهدة
المعيار 201				
البيئة المحيطة بالمدرسة خالية من المخاطر				
مؤشر القياس				
آداة القياس / الملاحظات				
1	التأكد من قبل اللجنة الصحية المدرسية الداخلية من ان موقع المدرسة بعيد بشكل كافي عن أية مخاطر بيئية وتوثيقها في صفحة نشاط اللجنة الصحية والتبليغ عنها في حال وجودها.	لم يتم	تم	المشاهدة (وجود محارق أو مكاره صحية أو حظائر أغنام بالقرب من المدرسة، ... ) والاطلاع على كتب التبليغ ورقيا او إلكترونيا لكل مخطر. تفقدت عدد (2) لكل فصل من قبل اللجنة الصحية المدرسية الداخلية والتبليغ عدد 2 في حال وجودها
2	موقع المدرسة بعيد بشكل كافي عن أية مخاطر بيئية.	لم يتم	تم	المشاهدة من قبل لجنة التقييم
المعيار 202				
بيئة المدرسة خالية من المخاطر التي قد تسبب الأذى للطلبة والعاملين				
مؤشر القياس				
آداة القياس / الملاحظات				
1	تفقد وتوثيق حالة المبنى بشكل دوري وتوثيق ذلك من قبل المراقب البيئي في وزارة الصحة مع ختم وتاريخ واضح.	لم يتم	تم	من خلال الاطلاع على صفحة الكشف البيئي في سجل الخدمات الصحية المدرسية (من قبل المعنيين في وزارة الصحة)
2	جميع تمديدات وأباريز الكهرباء آمنة ولاتشكل خطراً على الطلبة والعاملين، بحيث تكون جميع الأسلاك الظاهرة للعيان يوجد عليها غطاء عازل.	غير آمنة	آمنة	المشاهدة (لا يوجد أباريز مكسورة أو تمديدات مكشوفة)
3	زجاج النوافذ بحالة جيدة وخالي من العيوب كما يتوفر شبك حماية لجميع نوافذ الطوابق العليا.	لا يتوفر	يتوفر	المشاهدة (جميع النوافذ فعالة وخالية من أي تصدعات، كسور، أو خروج عن السكة)
4	الساحة المدرسية مستوية ومعبدة.	غير آمنة	آمنة	المشاهدة: الساحة والملاعب مستوية ومعبدة أو صبة اسمنتية

اسم وتوقيع عضو اللجنة

اسم وتوقيع عضو اللجنة

اسم وتوقيع عضو اللجنة

يعبأ من قبل اللجنة الفرعية أو لجنة التقييم

5	توفر شروط السلامة العامة في الملاعب والساحات (عدم وجود حفر أو مزالق أو عوائق خطرة).	غير آمنة	آمنة	المشاهدة: الساحة و الملاعب لا يوجد بها حفر أو مطبات او مخاطر.
6	خلو مبنى المدرسة من حفر أو مزالق أو عوائق تسبب خطراً على العاملين والطلبة.	يوجد	لا يوجد	المشاهدة (العوائق تشمل أي معدات أو أدوات تتواجد في غير أماكنها المخصصة، ألواح غير مثبتة في كافة أنحاء ومرافق المدرسة)
7	الأدراج والدرايزين بحالة جيدة وصالحة.	غير صالحة	صالحة	المشاهدة (أمنة وخالية من الكسور و الحواف الحادة)
8	وجود رمبة (Ramp) لذوي الإعاقة.	لا يتوفر	يتوفر	المشاهدة (ميلانها 45 ° وعرضها 60 سم على الأقل، ومفعلة ومتاحة بحيث تسهل الوصول من خارج المدرسة الى مبنى المدرسة)
9	وجود سور اسمنتي بارتفاع ضمن الشروط التي حددتها الجهات الصحية الرسمية.	لا يوجد	يوجد	المشاهدة وقياس ارتفاع السور من الداخل والخارج حسب ما حددته الجهات الرسمية
10	السور الاسمنتي خال من التشققات والتصدعات التي تشكل خطراً على الطلبة.	لا يوجد	يوجد	المشاهدة والقياس من قبل ذوي الاختصاص
11	المبنى خال من التشققات والتصدعات التي تشكل خطراً على الطلبة.	يوجد	لا يوجد	المشاهدة
12	توفر مقاعد مناسبة من حيث العدد و الحجم داخل الغرف الصفية وخلوها من الحواف الحادة ومن المسامير أو البراغي البارزة.	لا يتوفر	يتوفر	المشاهدة
13	السبورة مدهونة بحيث يسهل الكتابة عليها بوضوح ومثبتة على الحائط (من جميع الجهات) وغير قابلة للسقوط مع توفر حامل الطباشير.	لا يتوفر	يتوفر	المشاهدة
المعيار 203	تقوم المدرسة بإجراءات لوقاية الطلبة من الحوادث الداخلية ومن حوادث الطرق وذلك بالتعاون مع هيئات المجتمع الأخرى	مؤشر القياس		أداة القياس / الملاحظات
1	تنظيم حركة دخول وخروج الطلبة من المدرسة خلال الفرصة وأثناء الدوام المدرسي.	لا يتم	يتم	التأكد من خلال المشاهدة وسؤال الطلبة.
2	تنظيم حركة دخول وخروج المركبات من المدرسة.	لا يتم	يتم	بالمشاهدة وسؤال العينة ((وجود مدخل خاص منفصل للمركبات أو آلية فاعلة للتنظيم، موثقة في سجل الصحة المدرسية (صفحة نشاط اللجنة الصحية) بالمشاهدة وسؤال العينة))
3	وجود تعاون بين المدرسة وهيئات المجتمع للوقاية من حوادث الطرق (محاضرة ونشاط بالتنسيق مع هيئة خارجية ذات علاقة).	لا يوجد	يوجد	عمل محاضرة و نشاط بالتعاون مع هيئات خارجية ذات علاقة
المعيار 204	تهتم المدرسة بتوفير الإجراءات اللازمة لأمن وسلامة الطلبة خلال استخدامهم للمركبات المدرسية في حال تواجدها	مؤشر القياس		أداة القياس / الملاحظات
1	استخدام حزام الأمان في المركبة.	لا يتم	يتم	المشاهدة وسؤال عينة من الطلبة ، يتم استخدام حزام الأمان للمقاعد التي يتوفر فيها الحزام اينما كانت

اسم وتوقيع عضو اللجنة

اسم وتوقيع عضو اللجنة

اسم وتوقيع عضو اللجنة

يعبأ من قبل اللجنة الفرعية أو لجنة التقييم

2	وجود قضبان حديد على شبابيك المركبة أو مانع إنزلاق الشبابك.	لا يوجد	يوجد	المشاهدة
3	وجود ستائر على شبابيك المركبة لوقاية الطلبة من أشعة الشمس.	لا يوجد	يوجد	المشاهدة
4	توفر حقيبة إسعافات أولية في المركبة، بمحتويات صالحة.	لا تتوفر أو غير صالحة	تتوفر	المشاهدة (المحتويات في ملحق البيئة المدرسية)
5	وجود المرافق/ المرافقة يساعد الطلبة أثناء صعودهم ونزولهم من المركبة.	لا يساعد	يساعد	المشاهدة وسؤال عينة من الطلبة
6	توفر مقعد خاص لكل طالب داخل المركبة والالتزام الطلبة بمقاعدهم.	لا يتوفر	يتوفر	المشاهدة وسؤال عينة من الطلبة
7	تفقد السائق للمركبة قبل الانطلاق من حيث الأمان والسلامة (المجلات، البريكات).	لا يتم	يتم	سؤال السائق
8	توفر طفاية حريق صالحة في المركبة .	لا تتوفر	تتوفر	المشاهدة (يوجد ملصق صيانة حديث وموقع من جهة الصيانة )
9	التأكد من إغلاق الباب قبل انطلاق الباص وأثناء المسير.	لا يتم	يتم	بالمشاهدة وسؤال عينة من الطلبة
المعيار 205 بيئة المدرسة آمنة من مخاطر الحريق والكوارث الطبيعية الأخرى				
مؤشر القياس				
آداة القياس / الملاحظات				
1	تخزين الوقود ووسائل التدفئة والمواد القابلة للاشتعال بشكل سليم.	لا يتم التخزين بشكل سليم	يتم التخزين بشكل سليم	المشاهدة (التخزين في أماكن آمنة لا يتمكن الطلاب من الوصول إليها، وبعيدة عن المواد القابلة للاشتعال، ومغلقة بإحكام)
2	التعاون مع أجهزة الدفاع المدني في عمل محاضرات وتدريب حول (حالات الاختناق، التدريب على استعمال الطفايات، الإخلاء "جميع الطلبة والعاملين في المدرسة"، كيفية التصرف في حالات الكوارث الطبيعية).	لا يتم	يتم	الاطلاع على الكتاب الرسمي من قبل الدفاع المدني و الذي يبين عقد المحاضرات و التدريبات المذكورة في البند (التدريب على استعمال الطفايات يكون بحد ادنى 10 من الطلبة و 3 من أعضاء الهيئة التدريسية)
3	توفر عدد كاف من طفايات الحريق موزعة في أماكن بارزة في المبنى أو وجود نظام الإطفاء المركزي أو وجود خرطوم إطفاء.	لا يوجد طفاية	طفاية واحدة لكل 200 م²	المشاهدة (طفاية واحدة/200 م² من مساحة المبنى، دون احتساب مساحة المختبرات والمشاغل)
4	صيانة جميع طفايات الحريق و/ أو نظام الإطفاء المركزي بشكل دوري.	لا يوجد سجل/ ملصق صيانة حديث على الطفاية	يوجد سجل/ملصق صيانة حديث على الطفاية	المشاهدة (وجود سجل أو ملصق صيانة حديث وموقع من جهة الصيانة)، علماً بأنه يتم اعتماد صيانة طفايات البودرة لمدة ستة شهور فقط وطفايات ثاني أكسيد الكربون لمدة سنة واحدة.
5	عدد مناسب من مخارج الطوارئ.	مخرج لكل طابق	مخرجين متباعدين لكل طابق	المشاهدة (مخرجين متباعدين لكل طابق)
6	توفر لوحات ارشادية حول كيفية التصرف في حالة الكوارث الطبيعية.	لا يتوفر	يتوفر وواضحة	المشاهدة (بحيث يسهل على الطلبة مشاهدتها)

اسم وتوقيع عضو اللجنة

اسم وتوقيع عضو اللجنة

اسم وتوقيع عضو اللجنة

يعبأ من قبل اللجنة الفرعية أو لجنة التقييم

المعيار 206	المختبرات آمنة وخالية من المخاطر	مؤشر القياس	أداة القياس / الملاحظات
1	توفر معلومات ولوحات ارشادية حول استخدام المختبر/المشغل / المكتبة.	لا يتوفر	يتوفر
2	حفظ المواد الكيميائية الخطرة في مكان مخصص وآمن و وضع ملصق يبين اسم المادة الكيميائية الخطرة و نسبة تركيزها.	غير آمنة	آمنة
3	وجود طفاية حريق داخل كل مختبر/مشغل / مكتبة/ مسرح في أماكن بارزة.	لا يوجد	يوجد في جميعها
4	صيانة طفاية الحريق في المختبر بشكل دوري .	لا يتم	يتم
5	وجود مراوح شفط فعالة أو جهاز شفط فعال في مختبر الكيمياء .	لا يوجد	يوجد
6	وجود خزانة اسعافات أولية في كل مختبر /مشغل، بمحتويات صالحة.	لا يوجد أو غير صالحة	يوجد

### الفصل الثالث/ بيئة مدرسية صحية

المعيار 301	بيئة المدرسة توفر ظروف صحية للطلبة والعاملين	مؤشر القياس	أداة القياس / الملاحظات
1	مساحة الساحات والملاعب كافية ومناسبة وضمن الشروط التي حددتها الجهات المختصة.	لا تتوفر	تتوفر
2	توفر وسائل كافية لحماية الطلبة من أشعة الشمس.	لا يتوفر	متوفرة وكافية
3	المسافة بين السبورة والدرج الأول لا تقل عن مترين.	لا تتوفر	تتوفر
4	تهوية المبنى مناسبة وضمن الشروط التي حددتها الجهات الصحية المختصة .	تهوية غير جيدة	تهوية جيدة
5	إضاءة المبنى مناسبة.	إضاءة غير جيدة	إضاءة جيدة

المعيار 302	توفر الاشتراطات الخاصة في المرافق الصحية	مؤشر القياس	أداة القياس / الملاحظات
1	توفر شروط السلامة العامة لشبكة الصرف الصحي العامة أو الحفرة الامتصاصية الموصولة بالمدرسة.	عدم توفر شروط السلامة	توفر شروط السلامة

اسم وتوقيع عضو اللجنة

اسم وتوقيع عضو اللجنة

اسم وتوقيع عضو اللجنة

يعبأ من قبل اللجنة الفرعية أو لجنة التقييم



2	مصدر المياه معروف وآمن.	مصدر غير آمن	مصدر آمن	المصدر آمن (من شبكة المياه العامة أو الإطلاع على وصل تعبئة المياه)
3	توفر المياه بشكل كافي.	حصل انقطاع	لم يحصل انقطاع	من خلال سؤال عينة من الطلبة والمعلمين (لم يحصل انقطاع خلال الثلاثة أشهر الماضية)
4	فحص المياه من قبل الجهات الصحية بشكل دوري وتوثيقها.	لم يتم الفحص والتوثيق	تم الفحص والتوثيق	فحص فائض الكلورين وتدوين النتيجة في البند الخاص به في سجل الخدمات الصحية المدرسية
5	تفقد شبكة المياه الداخلية من قبل اللجنة المدرسية الصحية بشكل شهري.	لم يتم التفقد لأكثر من شهر من التقييم	تم التفقد خلال شهر من التقييم	من خلال تفقد حوض المشارب والحنفيات والمواسير والخزانات والتوثيق في سجل الخدمات الصحية المدرسية / صفحة نشاط اللجنة الصحية بشكل شهري
6	تنظيف خزانات مياه الشرب والبئر (مرة سنوياً).	لم يتم	تم	المشاهدة والإطلاع على الفاتورة ورقيا او الكترونيا.
7	خزانات المياه كافية وصالحة.	توفر 1م <sup>3</sup> / أكثر 50 طالب	توفر 1م <sup>3</sup> / 50 طالب	مشاهدة وقياس
8	مشارب المياه كافية وصالحة ومتاحة ومفصولة عن الوحدات الصحية.	حنفية صالحة / لأكثر من 50 طالب	حنفية صالحة / 50 طالب	مشاهدة وقياس
9	المغاسل كافية وصالحة.	مغسلة صالحة / لأكثر من 50 طالب	مغسلة صالحة أو أكثر لكل 50 طالب	مشاهدة وقياس
10	عدد الحمامات كافي بالنسبة إلى عدد الطلبة (حمامات أو مبال في مدارس الذكور).	حمام / لأكثر من 50 طالب/طالبة	حمام أو أكثر 50 طالب/طالبة	مشاهدة وقياس
11	وجود آلية لفصل حمامات الصفوف الدنيا (6-1) عن حمامات الصفوف العليا (12-7).	عدم وجود آلية لفصل الحمامات أو آلية غير فاعلة	وجود آلية لفصل الحمامات ومفعلة	المشاهدة و سؤال عينة من الطلبة
12	فصل حمامات الطلبة عن حمامات العاملين والهيئة التدريسية.	لا يوجد	يوجد	المشاهدة و سؤال عينة من الطلبة والمعلمين
13	وجود آلية لفصل حمامات الإناث عن الذكور.	عدم وجود آلية لفصل الحمامات أو آلية غير فاعلة	وجود آلية لفصل الحمامات ومفعلة	المشاهدة و سؤال عينة من الطلبة
14	توفر حنفية صالحة داخل كل حمام مع بربيش أو ابريق.	لا تتوفر	تتوفر	المشاهدة
15	توفر أبواب حمامات صالحة ويمكن إغلاقها بإحكام.	لا تتوفر	تتوفر	المشاهدة
المعيار 303	بيئة مدرسية خالية من التدخين	مؤشر القياس	أداة القياس / الملاحظات	
1	وجود لوحة أو رسم واضح عند مداخل المدرسة الخارجية توضح ضرورة الالتزام بعدم التدخين داخل المدرسة.	عدم وجود لوحة	وجود لوحة	اللوحة أو الرسمة واضحة وبارزة بحجم A3 على الأقل تبين أن المدرسة خالية من التدخين
2	توزيع شواخص ممنوع التدخين في جميع مرافق المدرسة بما فيها الطوابق.	غير موزعة	موزعة	المشاهدة وسؤال عينة من الطلبة

اسم وتوقيع عضو اللجنة

اسم وتوقيع عضو اللجنة

اسم وتوقيع عضو اللجنة

يعبأ من قبل اللجنة الفرعية أو لجنة التقييم

3	وجود لوحة ممنوع التدخين داخل المركبة ( باصات الطلاب).	لا يوجد	يوجد	المشاهدة و سؤال عينة من الطلبة
4	الالتزام بعدم التدخين في المدرسة.	لا يتم	يتم	المشاهدة والسؤال
5	الالتزام بعدم التدخين في المركبات.	لا يتم	يتم	المشاهدة والسؤال

## الفصل الرابع/ بيئة مدرسية نظيفة

المعيار 401	بيئة المدرسة نظيفة وبشكل دائم	مؤشر القياس		أداة القياس / الملاحظات
1	الغرف الصفية نظيفة بشكل دائم.	غير نظيفة	نظيفة	المشاهدة وسؤال الطلبة
2	الممرات و المرافق المدرسية نظيفة بشكل دائم.	غير نظيفة	نظيفة	المشاهدة وسؤال الطلبة
3	المساحات نظيفة بشكل دائم.	غير نظيفة	نظيفة	المشاهدة وسؤال الطلبة
4	الحمامات نظيفة بشكل دائم.	غير نظيفة	نظيفة	المشاهدة وسؤال الطلبة
5	المغاسل نظيفة بشكل دائم.	غير نظيفة	نظيفة	المشاهدة وسؤال الطلبة
6	المشارب نظيفة بشكل دائم.	غير نظيفة	نظيفة	المشاهدة وسؤال الطلبة
7	الخزانات نظيفة بشكل دائم.	غير نظيفة	نظيفة	المشاهدة
8	الخزانات محكمة الاغلاق بأقفال.	غير محكمة	محكمة	المشاهدة
9	وجود شخص مسؤول يشرف ويتابع مع المستخدمين للحفاظ على نظافة المدرسة بشكل مستمر .	غير متوفر	متوفر	الاطلاع على سجل الخدمات الصحية المدرسية ومهام أعضاء اللجنة الصحية / صفحة العمل الأسبوعي
10	توفر مواد تنظيف مناسبة وورق تواليت عند المغاسل لاستعمال الطلبة.	غير متوفرة	متوفرة	المشاهدة وسؤال الطلبة
11	وجود مستخدم أو أكثر للقيام بأعمال النظافة.	عدم وجود شخص	وجود شخص أو أكثر	المشاهدة
12	الالتزام بجدول عمل يومي لأعمال النظافة.	لايوجد جدول	يوجد جدول ويتم العمل به	المشاهدة والسؤال (الجدول في المطبخ)
13	توفر المواد والأدوات اللازمة للنظافة بشكل مستمر وحفظها في أماكن مخصصة بعيداً عن متناول الطلبة.	لا يتم	يتم	المشاهدة
14	توفر لوحة ارشادية حول الاستخدام الصحيح والأمن لمواد وأدوات التنظيف (يمكن استخدام صور توضيحية).	لا يتوفر	يتوفر	المشاهدة
15	وجود سلة مهملات في جميع الحمامات.	لايوجد	يوجد	المشاهدة وسؤال عينة

## الفصل الخامس/ التثقيف الصحي

المعيار 501	إعداد وتنفيذ برنامج تثقيف صحي شامل	مؤشر القياس		أداة القياس / الملاحظات
1	وضع خطة للتثقيف الصحي مبنية لمواعيد ونوعية تطبيق الأنشطة الشهرية بواقع نشاط واحد لكل موضوع صحي.	عدم وجود خطة	وجود خطة شاملة	الاطلاع على الخطة الكترونياً . (على ان تحتوي الخطة على احد البرامج المعدة من برنامج المدارس الصحية كأحد المواضيع الصحية للفترة ذات العلاقة)
2	تنفيذ بنود خطة التثقيف الصحي لجميع الفئات العمرية لموضوع النظافة الشخصية.	لم يتم	تم	الاطلاع على صور ووثائق الأنشطة الكترونياً و سؤال عينة من الطلبة

اسم وتوقيع عضو اللجنة

اسم وتوقيع عضو اللجنة

اسم وتوقيع عضو اللجنة

يعبأ من قبل اللجنة الفرعية أو لجنة التقييم

3	تنفيذ بنود خطة التنقيف الصحي لجميع الفئات العمرية لموضوع النشاط البدني.	لم يتم	تم	الاطلاع على صور ووثائق الأنشطة الكترونيا و سؤال عينة من الطلبة
4	تنفيذ بنود خطة التنقيف الصحي لجميع الفئات العمرية لموضوع التغذية الصحية.	لم يتم	تم	الاطلاع على صور ووثائق الأنشطة الكترونيا و سؤال عينة من الطلبة
5	تنفيذ بنود خطة التنقيف الصحي لجميع الفئات العمرية لموضوع الصحة النفسية.	لم يتم	تم	الاطلاع على صور ووثائق الأنشطة الكترونيا و سؤال عينة من الطلبة
6	تنفيذ بنود خطة التنقيف الصحي لجميع الفئات العمرية لموضوع الوقاية من الإصابات والسلامة المرورية.	لم يتم	تم	الاطلاع على صور ووثائق الأنشطة الكترونيا و سؤال عينة من الطلبة
7	تنفيذ بنود خطة التنقيف الصحي لجميع الفئات العمرية لموضوع التوعية عن مضار التدخين و المخدرات.	لم يتم	تم	الاطلاع على صور ووثائق الأنشطة الكترونيا و سؤال عينة من الطلبة
8	تنفيذ نشاط تطبيقي من قبل الطلاب بالتنسيق مع مرببي الصفوف بخصوص موضوع النظافة الشخصية (بالإضافة لحصة التنقيف الصحي)	لم يتم لجميع الشعب الصفية	تم لجميع الشعب الصفية	الاطلاع على صور الأنشطة والوثائق الكترونيا و سؤال عينة من الطلبة
9	تنفيذ نشاط تطبيقي من قبل الطلاب بالتنسيق مع مرببي الصفوف بخصوص موضوع النشاط البدني (بالإضافة لحصة التنقيف الصحي).	لم يتم لجميع الشعب الصفية	تم لجميع الشعب الصفية	الاطلاع على صور الأنشطة والوثائق الكترونيا و سؤال عينة من الطلبة
10	تنفيذ نشاط تطبيقي من قبل الطلاب بالتنسيق مع مرببي الصفوف بخصوص موضوع التغذية الصحية (بالإضافة لحصة التنقيف الصحي).	لم يتم لجميع الشعب الصفية	تم لجميع الشعب الصفية	الاطلاع على صور الأنشطة والوثائق الكترونيا و سؤال عينة من الطلبة
11	تنفيذ نشاط تطبيقي من قبل الطلاب بالتنسيق مع مرببي الصفوف بخصوص موضوع الصحة النفسية (بالإضافة لحصة التنقيف الصحي).	لم يتم لجميع الشعب الصفية	تم لجميع الشعب الصفية	الاطلاع على صور الأنشطة والوثائق الكترونيا و سؤال عينة من الطلبة
12	تنفيذ نشاط تطبيقي من قبل الطلاب بالتنسيق مع مرببي الصفوف بخصوص موضوع الوقاية من الإصابات والسلامة المرورية (بالإضافة لحصة التنقيف الصحي).	لم يتم لجميع الشعب الصفية	تم لجميع الشعب الصفية	الاطلاع على صور الأنشطة والوثائق الكترونيا و سؤال عينة من الطلبة
13	تنفيذ نشاط تطبيقي من قبل الطلاب بالتنسيق مع مرببي الصفوف بخصوص موضوع التوعية عن مضار التدخين و المخدرات (بالإضافة لحصة التنقيف الصحي).	لم يتم لجميع الشعب الصفية	تم لجميع الشعب الصفية	الاطلاع على صور الأنشطة والوثائق الكترونيا و سؤال عينة من الطلبة
14	تخصيص مجلة حائط بوسائل ونشرات متجددة على مدار العام الدراسي لكل موضوع صحي شهري في مكان بارز في المدرسة.	غير موجودة	موجودة	المشاهدة وسؤال عينة من الطلبة
15	تفعيل الإذاعة المدرسية بما يتفق مع خطة التنقيف الصحي والتعريف بالأيام الصحية المتضمنة في أجندة الأيام الصحية الوطنية والعالمية.	غير مفعلة	مفعلة	الاطلاع على سجل الإذاعة المدرسية وسؤال العينة

## الفصل السادس/ مشاركة العاملين والمجتمع المحلي

المعيار 601 المشاركة الفاعلة للعاملين والأهالي والمجتمع المحلي في البرامج الصحية المدرسية		مؤشر القياس	أداة القياس / الملاحظات
1	عقد اجتماع تعريف للأهالي والمجتمع المحلي ببرنامج المدارس الصحية.	لم يتم	تم
			الاطلاع على محضر الاجتماع ورقيا او الكترونيا و سجل الحضور وسؤال العينة

يعبأ من قبل اللجنة الفرعية أو لجنة التقييم

اسم وتوقيع عضو اللجنة

اسم وتوقيع عضو اللجنة

اسم وتوقيع عضو اللجنة

2	قيام اللجنة المدرسية الصحية بتنفيذ تنقيف صحي بأحد مواضيع التنقيف الصحي الشهرية (بموضوعين صحيين على الأقل) يستهدف المجتمع المحلي ( من غير طلاب و كادر المدرسة).	لا يتم	نشاطين أو أكثر خلال العام الدراسي	كتب رسمية تبين قيام المدرسة بنشاطات خارجية وكتب من الجهات التي أجري بها النشاط موثقة ورقيا أو الكترونيا. (موضوع واحد كل فصل على الأقل)
3	تنفيذ أنشطة رياضية بدنية يشارك فيها الأهالي والمجتمع المحلي.	لم يتم	تم	الاطلاع على الصور ورقيا أو الكترونيا وسؤال عينة من الطلبة
4	عمل نشاط صحي يستهدف المجتمع المحلي بإشراف كوادر صحية متخصصة.	لم يتم	يتم	نشاط صحي واحد خلال العام الدراسي (النشاط: يوم طبي مجاني، تقديم فحوصات طبية أساسية مجانية،...) الاطلاع على الصور ورقيا أو الكترونيا وسؤال عينة من الطلبة
5	التعاون مع المركز الصحي للقيام بمحاضرة تستهدف المجتمع المحلي عن المشاكل الصحية الأكثر انتشاراً.	لم يتم	يتم	الاطلاع على الصور ورقيا أو الكترونيا لنشاط صحي او محاضرة داخل المدرسة واختياره بناء على معلومات موثقة من مصدر صحي (المركز الصحي الذي تتبع له المدرسة)
6	قيام المدرسة بعمل تطوعي لخدمة المجتمع المحلي.	لا يتم	يتم	الاعمال التطوعية : مثل أعمال نظافة، غرس أشجار، دهان رصيف،... الاطلاع على الصور ورقيا أو الكترونيا وسؤال عينة من الطلبة

## الفصل السابع/ الخدمات الصحية المقدمة للطلبة والعاملين

المعيار 701 مستمر	توفر الخدمات الصحية الضرورية للطلبة والعاملين بشكل	مؤشر القياس	آداة القياس / الملاحظات
1	وجود سجل الطالب المدرسي في المدرسة مع توثيق قياسات الوزن والطول وقوة الإبصار لجميع الطلبة.	لا يوجد	يوجد
2	إجراء الكشف الطبي الدوري للطلبة (صحة عامة) ويتم تدوين نتائج الفحص في سجل الطالب المدرسي ويتم إعطاء المطاعيم اللازمة بحسب برنامج التطعيم الوطني ويتم تدوين نوع المطعوم في سجل الطالب المدرسي.	يوجد نتائج لأقل من 80 % من الطلبة	يوجد نتائج لأكثر من 80 % من الطلبة
3	إجراء الكشف الطبي الدوري للطلبة (صحة سنية) ويتم تدوين نتائج الفحص في سجل الطالب المدرسي.	يوجد نتائج لأقل من 80 % من الطلبة	يوجد نتائج لأكثر من 80 % من الطلبة
4	توثيق الحالات المرضية المزمنة والدائمة.	لم يتم التوثيق	يتم التوثيق
5	توثيق الحالات المرضية الطارئة والإجراءات المتخذة (إجراء داخلي أو تحويل للمركز الصحي أو مخاطبة أهل).	لم يتم التوثيق أو الإجراء	يتم التوثيق والإجراء
6	توثيق الحوادث داخل حدود المدرسة والإجراءات المتخذة (إجراء داخلي أو تحويل للمركز الصحي أو مخاطبة أهل).	لم يتم التوثيق أو الإجراء	يتم التوثيق والإجراء
7	توفر خزانة إسعافات أولية بمحتويات صالحة الإستعمال (بالإضافة إلى خزانات الإسعافات الأولية في المختبرات والمشاغل).	غير متوفرة أو غير صالحة	متوفرة وصالحة

يعبأ من قبل اللجنة الفرعية أو لجنة التقييم

اسم وتوقيع عضو اللجنة

اسم وتوقيع عضو اللجنة

اسم وتوقيع عضو اللجنة

8	وجود معلم صحة مدرب على عمل الإسعافات الأولية (تدريب عملي).	لا يوجد	يوجد	الاطلاع على نسخة من الكتاب الرسمي أو الشهادة لحضور دورة لا تقل عن 6 ساعات ورقيا أو الكترونيا (من جهة صحية رسمية أو من الدفاع المدني)
9	وجود غرفة أو مكان مخصص لفحص الطلبة.	لا يوجد	يوجد	المشاهدة
10	وجود آليات أو وسائل مساعدة لذوي الإحتياجات الخاصة (كرسي متحرك).	لا يوجد	يوجد	المشاهدة
11	تتوفر ويمكن بارز هواتف الجهات الطبية المساعدة في حالات الطوارئ (المركز الصحي، الدفاع المدني، مديرية الصحة، المستشفيات).	لا يتوفر	توفر	المشاهدة (قائمة بالهواتف في مكان بارز ويسهل الوصول إليها)
12	توفر وصلاحيات الأدوات اللازمة لقياس الوزن والطول وفحص قوة الإبصار داخل غرفة الصحة.	غير متوفر أو غير صالح	متوفر وصالح	المشاهدة والاختبار

### الفصل الثامن/ خدمات الإرشاد التربوي والصحة النفسية

المعيار 801	تدعم المدرسة برنامج الصحة النفسية والاجتماعية للطلبة	مؤشر القياس	آداة القياس / الملاحظات
1	وجود خطة عمل فصلية أو سنوية حسب النموذج المعتمد من الوزارة ويتم تنفيذ الأنشطة والبرامج المتضمنة في خطة الإرشاد.	لا يوجد	يوجد
2	عقد اجتماعات ارشادية مع أولياء الأمور لتوفير الدعم و التوجيه اللازم.	لا يتم	اجتماعين أو أكثر في كل فصل
3	عقد اجتماعات إرشادية للمعلمين والهيئة الإدارية وتتضمن موضوع حماية الطفل والدعم النفسي الاجتماعي.	لا يتم	3 اجتماعات أو أكثر خلال العام
4	عمل دراسة حالة.	لا يوجد	دراستين أو أكثر خلال العام
5	إجراء مقابلات فردية للطلبة.	لم يتم	10 % أو أكثر من عدد الطلبة خلال الفصل
6	عقد حصص التوجيه الجمعي في الصفوف بشكل كافي	لم يتم	30 حصة أو أكثر خلال الفصل
7	إجراء مقابلات فردية مع أولياء الأمور	لم يتم	6 % أو أكثر خلال الفصل

اسم وتوقيع عضو اللجنة

اسم وتوقيع عضو اللجنة

اسم وتوقيع عضو اللجنة

يعبأ من قبل اللجنة الفرعية أو لجنة التقييم

8	عمل مجلة حائط إرشادية موثقة بالعام الدراسي و مثبتة بمكان بارز داخل المدرسة.	لا يوجد	يوجد	المشاهدة
9	وجود لجنة إرشادية حيث يتم تنفيذ أنشطة متنوعة للجنة الإرشادية.	لا يوجد	يوجد	الاطلاع على سجل اللجنة الإرشادية مع توثيق العام الدراسي
المعيار 802 إجراءات حماية الطفل و الحد من العنف بكافة أشكاله مؤشر القياس أداة القياس / الملاحظات				
1	توثيق حالات العنف ضد الطلبة التي عمل المرشد التربوي على التعامل معها.	لم يتم	تم	توثيق الحالات وفق "دليل إجراءات الوزارة للتعامل مع العنف الأسري، وحماية الطفل والعنف المدرسي" والتي تم ملاحظتها أو الإبلاغ عنها من قبل المركز الصحي، حسب: نوع العنف، جنس الطالب، الحالات التي تم التعامل معها داخل المدرسة، الحالات التي تم إحالتها للمؤسسات المعنية. (التوثيق الصفري بشكل فصلي في حال عدم وجود أي حالة)
2	تنفيذ محاضرات وأنشطة توعوية للحد من العنف مع الطلبة.	لم يتم	تم	تنفيذ أنشطة للتوعية بالعنف لجميع الفئات العمرية . (على أن يتم إعطاء الموضوع لجميع الطلبة مرة واحدة على الأقل خلال الفصل الدراسي).
3	تحضير و توزيع منشورات للتوعية حول العنف.	لم يتم	تم	المنشورات موزعة في جميع الطوابق بحيث يسهل على الطلبة مشاهدتها.
4	عقد محاضرات توعوية لأولياء الأمور والمجتمع المحلي حول العنف.	لم يتم	تم	تنفيذ المحاضرات بواقع محاضرة واحدة في الفصل الدراسي، على أن لا يقل الحضور عن 6 % من أولياء الأمور للطلبة.
5	إجراء اللقاءات والمقابلات الارشادية مع أولياء الأمور حسب حالات العنف المسجلة من قبل إدارة المدرسة.	لم يتم	تم	تقييم الإجراءات المتخذة من قبل إدارة المدرسة لمتابعة الحالات المسجلة والعمل عليها (إجراءات داخلية أو تحويلها للجهات المختصة)
6	التعميم ورفع الوعي عن خطوط حماية الطفل ودعم الاسرة والطفل بمكان بارز خارج غرفة الارشاد وفي كافة طوابق المدرسة.	لا يتم	تم	توزيع نشرات تحوي الخط الساخن لوزارة التربية والتعليم 5680081، وإدارة حماية الأسرة (911)، وخط دعم الأسرة والطفل-مؤسسة نهر الأردن (110) وحماية الأسرة ومؤسسة نور الحسين / معهد العناية بصحة الطفل، الهيئة الطبية الدولية (IMC)-حماية الطفل (خصوصاً للمدارس التي لديها طلبة من اللجوء السوري وغيره) الخ.
7	تنفيذ استبانة المسح الشهري الالكتروني و توظيف نتائج الاستبانة باجراءات تخفف نسبة العنف	لم يتم	تم	الاطلاع على تقارير تنفيذ استبانة معاً (المسح الشهري الالكتروني) وتوثيق الإجراءات المتخذة بناءً على النتائج

يعبأ من قبل اللجنة الفرعية أو لجنة التقييم

اسم وتوقيع عضو اللجنة

اسم وتوقيع عضو اللجنة

اسم وتوقيع عضو اللجنة

الفصل التاسع / التغذية			
المعيار 901	المقصف المدرسي	مؤشر القياس	أداة القياس / الملاحظات
1	توفر مكان مستقل للمقصف المدرسي مع توفر الشروط الصحية داخل المقصف (مغسلة، ثلاجة).	لا يتوفر	يتوفر
2	الحفاظ و متابعة نظافة المقصف المدرسي (مغسلة، ثلاجة، رفوف، الخ).	لا يتم	يتم
3	حفظ الأغذية المباعة ضمن الشروط الصحية.	لا يتم	يتم
4	وجود شهادة فحص سريري للعاملين في المقصف (الطلبة ومسؤول المقصف).	لا يوجد	يوجد
5	وجود زي خاص للطلبة والعاملين في المقصف وباجات وكفوف.	لا يوجد	لا يوجد
6	وجود ترخيص ساري المفعول للمطعم و/ أو للمخبز على مدار العام الدراسي الذي تتعامل معه المدرسة وتوفر شهادة خلو من الأمراض للعاملين سارية المفعول طوال العام الدراسي.	لا يوجد	يوجد
7	جميع الأغذية التي يتم بيعها من ضمن قائمة المقاصف المعتمدة لدى البرنامج.	بعض الأغذية غير صحية	جميع الأغذية صحية
8	مدى الالتزام بتاريخ إنتاج وإنهاء المواد الغذائية المباعة.	غير ملتزم	ملتزم
9	وجود قائمة توضح المواد المباعة وأسعارها في مكان بارز خارج المقصف.	غير موجودة	موجودة
10	وجود آلية لتنظيم عملية البيع للطلبة.	عدم وجود آلية	وجود آلية
11	تحضير المواد الغذائية في مشغل المهني أو مطبخ المدرسة لغايات التعليم والتدريب وليس للبيع في المقصف.	لا يتم الالتزام	يتم الالتزام
الفصل العاشر / النشاط البدني			
المعيار 1001	يتوفر في المدرسة بيئة ملائمة لممارسة النشاط البدني (الملاعب)	مؤشر القياس	أداة القياس / الملاحظات
1	تخطيط الملاعب بما يتناسب مع المساحات المتوفرة ونوع النشاط وتوفر مستلزمات صالحة وأمنة.	غير مخططة / غير متوفرة	مخططة بشكل جيد / متوفرة
المعيار 1002	الفرق الرياضية	مؤشر القياس	أداة القياس / الملاحظات
1	تشكيل فرق رياضية على مستوى المديرية.	لم يتم التشكيل	تم التشكيل

اسم وتوقيع عضو اللجنة

اسم وتوقيع عضو اللجنة

اسم وتوقيع عضو اللجنة

يعبأ من قبل اللجنة الفرعية أو لجنة التقييم

2	تنفيذ مسابقات رياضية في المدرسة بمشاركة جميع الصفوف.	لم يتم تنظيم مسابقات	تم تنظيم مسابقات	جدول المسابقات المرفق الكترونياً الاطلاع على جدول المباريات/المسابقات الرسمي (موقع ومختوم من قبل الإدارة) المرفق الكترونياً
3	تنفيذ مسابقات رياضية مع مدارس أخرى (مسابقات ودية).	لم يتم تنظيم مسابقات	تم تنظيم مسابقات	الاطلاع على الكتب الرسمية المرفقة الكترونياً
<b>المعيار 1003 الأدوات والمستلزمات الرياضية</b>				
1	توفر الأدوات والمستلزمات الرياضية بشكل كاف.	غير متوفرة	متوفرة بشكل كاف	حسب قائمة الأدوات والمستلزمات الرياضية المرفقة في ملحق البيئة المدرسية
<b>المعيار 1004 حصص التربية الرياضية والمعلمين</b>				
1	تفعيل حصص التربية الرياضية بحسب خطة وزارة التربية والتعليم.	غير مفعله	مفعلة	الاطلاع على جدول الحصص ورقياً او الكترونياً (مطابق للحصص الصفية الفعلية) وسؤال عينة من الطلبة
2	إعطاء حصة التربية الرياضية من قبل معلم الرياضة المختص أو معلم الصف المدرب فقط.	لم يتم	يتم	الاطلاع على كتب رسمية أو شهادات حضور ورقياً او الكترونياً / الاطلاع على السجلات الإدارية وسؤال عينة من الطلبة
3	الحاق معلمي الرياضة بدورة إسعاف أولي عملية (يتم تجديدها كل عامين).	لم يتم	تم	كتاب رسمي أو شهادة حضور دورة لا تقل عن 6 ساعات (من جهة صحية رسمية او من الدفاع المدني) موقعة ورقياً او الكترونياً
4	الالتزام بارتداء الحذاء الرياضي خلال حصة التربية الرياضية للطلبة والمعلمين والتأكد على أهميته.	لم يتم	تم	المشاهدة وسؤال عينة من الطلبة
5	الالتزام بارتداء الملابس الرياضية خلال حصة التربية الرياضية للطلبة والمعلمين.	لم يتم	تم	المشاهدة وسؤال عينة من الطلبة
<b>الفصل الحادي عشر / المسابح المدرسية</b>				
<b>المعيار 1101 التزام الإدارة بتوفير شروط السلامة العامة في المسابح المدرسية</b>				
1	وجود رخصة بناء أو إذن أشغال للمسيح المدرسي.	لا توجد	توجد	الاطلاع على الرخصة أو إذن الأشغال من الجهات المعنية
2	أرضيات وجوانب البركة مبلطة ببلاط ملائم وغير قابل للانزلاق.	عدم توفر البنددين	توفر البنددين	المشاهدة
3	توفر سلالم على اطراف المسبح عدد 2 على ان تكون الأدراج مانعة للانزلاق.	لا يتوفر	يتوفر	المشاهدة
4	وجود مقابض معدنية على الأطراف العلوية للمسيح من الداخل وتكون من مادة غير قابلة للصدأ مثل الكروم.	لا يوجد	يوجد	المشاهدة
5	وجود لوحات إرشادية حول كيفية التصرف أثناء التواجد في المسبح.	لا يوجد	يوجد	المشاهدة (داخل محيط المسبح)
6	حجم البركة مناسب وضمن الشروط التي حددتها الجهات المختصة.	لا تتوفر	تتوفر	المساحة المناسبة (العمق أقل من واحد متر : 2.2 م <sup>2</sup> /سباح، العمق من 1.5 م : 2.7 م <sup>2</sup> /سباح، العمق أكثر من 1.5 م : 4 م <sup>2</sup> /سباح)

اسم وتوقيع عضو اللجنة

اسم وتوقيع عضو اللجنة

اسم وتوقيع عضو اللجنة

يعبأ من قبل اللجنة الفرعية أو لجنة التقييم



7	تحديد أعماق بركة السباحة بشكل واضح و مقروء .	لا يوجد	يوجد	المشاهدة (تحديد الأعماق على جانب البركة)
8	ارتداء ملابس خاصة بالسباحة لكل من الطلبة والمنقذين والمدرسين في المسبح.	لا يتم	يتم	المشاهدة وسؤال عينة من الطلبة (ملابس خاصة وقبعات سباحة)
9	وجود شهادة خلو أمراض سارية المفعول للمنقذين والعاملين في المسبح.	لا يوجد	يوجد	الاطلاع على شهادة من جهة رسمية
10	وجود مدرب سباحة مؤهل.	لا يوجد	يوجد	الاطلاع على شهادة من جهة رسمية سارية المفعول
11	وجود منقذ سباحة مؤهل.	لا يوجد	يوجد	الاطلاع على شهادة من جهة رسمية سارية المفعول
12	تواجد كل من المنقذ والمدرّب خلال حصص السباحة.	لا يتم	يتم	المشاهدة وسؤال عينة من الطلبة
13	وجود مشرف عام مدرب وقادر على كلورة ومعالجة المياه.	لا يوجد	يوجد	الاطلاع على وثيقة رسمية من المدرسة
المعير 1102	التزام الإدارة بتوفير الشروط الصحية في المسابح المدرسية	مؤشر القياس		آداة القياس / الملاحظات
1	وجود أحواض تعقيم للأقدام في مكان مناسب واستخدامها قبل السباحة.	غير موجود	موجود ومفعّل	المشاهدة وسؤال عينة من الطلبة (الأحواض قريبة من الدش أو قريبة من مياه المسبح) على أن يتم تعريضها يوميا مع وضع معقم بنسبة معتدلة
2	مصدر المياه معروف وآمن.	مصدر غير آمن	مصدر آمن	المصدر آمن (من شبكة المياه العامة أو سلطة المياه أو الاطلاع على وصل تعبئة المياه)
3	توفر حمامات / مياول.	لا تتوفر	يتوفر	المشاهدة
4	توفر مغاسل.	لا تتوفر	يتوفر	المشاهدة
5	توفر مواد التنظيف (الصابون وورق التواليت).	لا تتوفر	توفر البنددين	المشاهدة وسؤال عينة من الطلبة
6	توفر دوشات.	لا تتوفر	يتوفر	المشاهدة (توفر دش/10 سباحين)
7	الالتزام بأخذ دوش (غسيل للجسم) قبل السباحة.	لا يتم	يتم	المشاهدة وسؤال عينة من الطلبة
8	توفر غرف خاصة لتغيير الملابس مع وجود شفاط صالح للاستخدام.	لا يوجد	يوجد	المشاهدة
9	توفر خزائن ملابس مقللة باحكام.	لا تتوفر	يتوفر	المشاهدة
10	اجراء كشف دوري من قبل مديرية الصحة المعنية للمسبح المدرسي.	لا يوجد	مرتين سنويا	الاطلاع على سجل الخدمات الصحة المدرسية / صفحة توثيق زيارات المشرف الصحي، وصور عن تقرير الزيارة من مديرية الصحة

يعبأ من قبل اللجنة الفرعية أو لجنة التقييم

اسم وتوقيع عضو اللجنة

اسم وتوقيع عضو اللجنة

اسم وتوقيع عضو اللجنة

المعيار 1103	التزام الإدارة بتوفير شروط سلامة المياه في المسابح المدرسية	مؤشر القياس	آداة القياس / الملاحظات
1	يتم تدوير مياه البركة لفترة مناسبة.	لا يتم يتم	سؤال مشرف المسبح (لفترة المياه: فترة التدوير لكامل مياه البركة بمعدل 3 - 4 ساعات)
2	وجود جهاز معالجة كاملة لمياه المسبح بما في ذلك الكلورة.	غير موجود موجود ومفعّل	المشاهدة (الجهاز بطريقة الحقن)
3	توفر جهاز فحص الكلور (فانض الكلورين) وال PH .	لا يتوفر يتوفر	المشاهدة
4	اجراء فحص الكلور وال PH مع المعايير.	لا يتم مرتين يوميا	الاطلاع على سجل الفحوصات اليومية لتدوين معايرة فانض الكلور (1 - 2 ملغم/لتر) وال PH (7.2- 7.8) مرتين يوميا و(فحص الكلور باستخدام أقراص DPD1- CI، فحص ال PH باستخدام الفينول)
5	وجود قرص أسود لقياس شفافية المياه.	لا يوجد يوجد	المشاهدة (قطر القرص 15 سم، موضوع على قاعدة بيضاء أسفل البركة)
6	اجراء فحص الشفافية لمياه البركة.	لا يتم مرتين يوميا	الاطلاع على سجل الفحوصات اليومية
7	عمل فحص العكارة لمياه البركة.	لا يتم مرتين يوميا	الاطلاع على سجل الفحوصات اليومية (العكارة أقل أو يساوي وحدة واحدة)
8	قياس درجة حرارة مياه البركة.	لا يتم مرتين يوميا	الاطلاع على سجل الفحوصات اليومية (درجة الحرارة: 22_27 درجة مئوية)
9	إجراء الفحص الجرثومي للمياه في مختبر معتمد من قبل وزارة الصحة.	لا يتم مرة اسبوعياً	اجراء الفحص مرة أسبوعياً وتوثيق النتائج في سجل الفحوصات
10	منطقة البركة نظيفة باستمرار .	غير نظيفة نظيفة	المشاهدة وسؤال عينة من الطلبة
11	مياه البركة نظيفة وخالية من المواد الطافية.	غير نظيفة نظيفة	المشاهدة وسؤال عينة من الطلبة
12	تغيير مياه البركة بشكل دوري في حال استخدام المسبح بشكل شبه يومي	لا يتم يتم	تغيير مياه المسبح ما بين 24-72 ساعة وتوثيق ذلك في سجل خاص
13	توثيق اذن الموافقة على استخدام المسبح للمرة الأولى وقبل اعادة تشغيله من مديرية الصحة المعنية في حال عدم استخدامه بشكل دوري	لا يوجد يوجد	الاطلاع على اذن الموافقة من مديرية الصحة المعنية

يعبأ من قبل اللجنة الفرعية أو لجنة التقييم

اسم وتوقيع عضو اللجنة

اسم وتوقيع عضو اللجنة

اسم وتوقيع عضو اللجنة

المرفقات

## محتوى المرفقات

62	<b>البيئة المدرسية</b> <ul style="list-style-type: none"><li>- تعريف الأكاديمية الأمريكية للبيئة المدرسية</li><li>- مكونات البيئة المدرسية الصحية</li></ul>
62	<b>الكشف البيئي</b> <ul style="list-style-type: none"><li>- الموقع</li><li>- المبنى</li><li>- متطلبات المداخل وسبل الخروج</li><li>- الساحات الخارجية</li><li>- الأسوار</li><li>- الغرف الصفية</li><li>- مياه الشرب</li><li>- المرافق الصحية</li><li>- الصرف الصحي</li><li>- السلامة العامة</li></ul>
66	<b>المقصف المدرسي</b> <ul style="list-style-type: none"><li>- أولاً : الاشتراطات الخاصة بتجهيز وتشغيل المقاصف المدرسية</li><li>- ثانياً : شروط العاملين في المقاصف المدرسية</li><li>- ثالثاً : في حال تحضير الطعام داخل المقصف المدرسي يجب مراعاة ما يلي:</li><li>- رابعاً : قائمة المواد الغذائية المسموح بيعها في المقصف المدرسي</li><li>- خامساً : قائمة المواد الغذائية الممنوع بيعها في المقصف المدرسي</li></ul>
71	<b>قائمة الادوات والمستلزمات الرياضية في المدرسة</b>
71	<b>الاسعافات الاولية</b>
72	<b>خطوات تطبيق برنامج الاعتماد الوطني للمدارس الصحية</b>
77	<b>مرفق المدرسة المجتمعية (مستوى سنة رابعة)</b>
77	<b>مرفق المدرسة المجتمعية والتوأمة (مستوى سنة خامسة)</b>
78	<b>المعايير التي يجب توثيقها في سجل الخدمات الصحية المدرسية</b>
79	<b>النشرات والشواخص المعلقة في مبنى المدرسة</b>
80	<b>الانشطة والمحاضرات اللازمة لتطبيق البرنامج</b>

## البيئة المدرسية

هي العوامل التي تحيط الطلبة والعاملين سواء كانت هذه العوامل فيزيائية أو بيولوجية أو اجتماعية.

### تعريف الأكاديمية الأمريكية للبيئة المدرسية

هي المكان الذي يحمي الطلبة والعاملين من مخاطر الإصابات والأمراض التي تعزز الوقاية والإتجاهات ضد عوامل الإختطار والتي تؤدي مستقبلاً إلى الأمراض أو الإعاقات.

### مكونات البيئة المدرسية الصحية

1. التزويد بالقواعد الأساسية	المباني، التدفئة، الماء، الغذاء، الإضاءة، التهوية، الأثاث المناسب، التخلص من النفايات، العناية الطبية الطارئة، توفر متطلبات السلامة العامة.
2. الحماية من المخاطر البيولوجية	العفن، المياه غير الآمنة صحياً أو غير الكافية، الاغذية غير الآمنة، الامراض المنقولة عبر المياه، المكاه الصحية، الحيوانات السامة، القوارض والحشرات والحيوانات الضارة.
3. الحماية من المخاطر الجسدية	المواصلات والمشاة، العنف والجرائم، الحوادث والاصابات، التعرض للحرارة الشديدة والبرودة الشديدة والاشعاعات.
4. الحماية من المخاطر الكيميائية	التلوث البيئي، المياه الملوثة، المبيدات الحشرية، الفضلات الخطرة، المواد الخطرة والمنتھية والفاسدة، الدهانات، الاسبست، المنظفات.

## الكشف البيئي

### أولاً: الموقع

أن يكون الموقع ضمن منطقة منظمة تنظيماً سكنياً (بهدف توفير الخدمات الرئيسية من مياه، كهرباء، هاتف، طرق المواصلات المعتادة).

أن يكون الموقع بعيداً عن طرق المواصلات الرئيسية تجنباً للضجيج وحوادث الدهس.

أن يكون الموقع بعيداً عن المكاه الصحية ومصادر تلوث الماء والهواء (مكبات النفايات، المنشآت الصناعية التي ينتج عنها الابخرة والادخنة والغبار، محطات التنقية وخطوط كهرباء الضغط العالي).

أن يكون الموقع بعيداً عن مستودعات المواد القابلة للاشتعال (محطات الوقود ومستودعات الغاز....).

أن يكون الموقع مستويا قدر الامكان (أن لا يكون في مكان منخفض تفادياً للفيضانات او مكان منحدر تفادياً للانهيارات).

أن يتسع الموقع للمباني والنشاطات المختلفة والملاعب ومواقف للسيارات.

يفضل زرع النباتات على أطراف الموقع.

### ثانياً: المبنى

أن يكون البناء مصمماً من المواد الانشائية الدائمة (الحجر أو الاسمنت ولا يجوز استعمال مواد ضارة بالصحة العامة او قابلة للاشتعال مثل الاسبست أو البلاستيك أو الزينكو).

أن لا يزيد ارتفاع المبنى عن ثلاث طوابق بحيث توضع الصفوف التي تحوي طلبة من ذوي الاحتياجات الخاصة في الطابق الأرضي.

أن يكون المبنى خالياً من التشققات والتصدعات التي تشكل خطورة على الطلبة.

### ثالثاً: متطلبات المداخل وسبل الخروج

يجب أن يتوفر لكل مبنى مدرسي مخرجان في حال زيادة عدد شاغليها عن 50 شخص أو زيادة مساحتها عن 100م<sup>2</sup> ، توفر مخرج خاص لأصحاب ذوي الاحتياجات في حال وجودهم.

أن تترك الممرات والمخارج فارغة وأن لا تستخدم لأغراض التخزين.

أن تفتح أبواب المخارج إلى الخارج لسهولة إستخدامها.

أن لا يقل عرض الممرات بين الغرف الصفية عن 2.60 متر.

### رابعاً: الساحات الخارجية

أن تكون الساحة معبدة ومستوية وغير محفرة وأرضيتها غير مثيرة للغبار.

أن تكون مساحتها كافية لأعداد الطلبة (يخصص مساحة لا تقل عن 2م لكل طالب).

تخصيص ساحات خارجية للطلبة وأخرى للمركبات (فصل ساحات الطلبة عن المركبات لضمان السلامة العامة).

تظليل ساحات الألعاب الخارجية وفرش أرضيتها برمل صويلح او مادة ملائمة للسلامة العامة.

## خامساً: الاسوار

- أن يكون البناء محاطا بسور آمن من جميع الجهات بحيث لا يقل عن 2م.
- أن يكون هناك مسافة فاصلة بين بوابة المدرسة والشارع أقلها (3 م).
- أن يكون هناك مداخل خاصة للطلبة ومداخل أخرى خاصة للمركبات.
- وجود بوابة مناسبة وامنة.
- أن يبنى السور من مادة أسمنتية أو حجر ولا يجوز استخدام الأسلاك الشائكة.

## سادساً: الغرف الصفية

- أن لا تقل مساحة الغرفة الصفية عن  $2 \times 16$  م<sup>2</sup>
- أن لا يقل ارتفاع السقف عن (2.6م).
- أن تكون الجدران ملساء خالية من الشقوق والثقوب وأن تكون ذات طلاء فاتح.
- أن تكون الأرضيات ملساء مانعة للانزلاق او مبلطة خالية من الشقوق والحفر وسهلة التنظيف.
- توفير تهوية وانارة طبيعية على أن لا تقل مساحة الشبابتك عن 15% من مساحة أرضية الغرفة.
- توفير التدفئة الآمنة والصحية في الغرف.
- توفير ستائر واقية من أشعة الشمس.
- أن تكون السبورة المعدة للكتابة مثبتة على الحائط وغير قابلة للسقوط ومدهونة باللون الأخضر او الأسود او الأبيض غير اللامع بحيث يسهل الكتابة عليها بوضوح وأن يكون لها رف سفلي بهدف تجميع مساحيق الطباشير وارتفاعها مناسب لأطوال الطلبة .
- أن تكون المقاعد والطاولات ملائمة لأحجام وأعداد الطلبة.
- أن لا تقل المسافة بين السبورة والمقعد الاول عن (2 م) وأن لا تزيد المسافة عن آخر مقعد عن (6م) لوضوح الرؤية.
- أن يتوفر مساحة لكل طالب من 0.8 – 1.0 م<sup>2</sup>

## سابعاً: مياه الشرب

أن تزود المدرسة بالمياه من الشبكة العامة (السلطة) او من مصدر آمن مراقب وموافق عليه من قبل وزارة الصحة.

حفظ وتخزين المياه ضمن خزانات موافق عليها صحيا وبعيدة عن مصادر التلوث مغلقة باحكام بصورة مستمرة وأن يكون الوصول اليها سهلا بهدف تنظيفها والكشف عليها وأن يتوفر 1م<sup>3</sup> / 50 طالب في المدرسة.

أن يتوفر حنفيات مياه للشرب مناسبة لأعداد الطلبة ( مشرب / 50 طالب ) وأن تكون بعيدة عن مصادر التلوث كالمرافق الصحية.

أن يتوفر نسبة من فائض الكلورين في مياه الشرب (المواصفة من 0.2 – 1.0 جزء في المليون).

في حالة وجود بئر (خزان مياه أرضي ) يجب أن يكون معزولاً عن ساحة الطلبة ومحكم الاغلاق بعيداً عن مسببات التلوث (الحفر الامتصاصية، والفضلات الصلبة والسائلة).

## ثامناً: المرافق الصحية

أن يكون موقعها بعيدا عن الغرف الصفية.

أن لا يقل أبعاد المراض عن 70سم x 100سم.

أن تكون ارضية المراض وجدرانه مبلطة بما لا يقل عن 1 م من البورساليين بالنسبة للجدران.

أن تكون جيدة الإنارة والتهوية.

أن يكون له باب يمكن اغلاقه بما يوفر الخصوصية لمستخدمه.

توفير مصدر مياه داخل كل مرحاض.

توفير سلة نفايات داخل كل مرحاض.

فصل مراحيض الذكور عن مراحيض الاناث للمدارس المختلطة.

توفير مراحيض خاصة للعاملين مفصولة عن مراحيض الطلاب.

أن تكون المغاسل قريبة من المراحيض.

أن تكون المغاسل ذات ارتفاع وأحجام مناسبة.

أن يتوفر لكل 50 طالب مرحاض واحد وفي حال تواجد مبالٍ يؤخذ بعين الاعتبار عدد المبالٍ نصف عدد المراحيض.



## تاسعاً: الصرف الصحي

أن يتم صرف الفضلات السائلة الناتجة عن المرافق الصحية وتلك الناتجة عن المشارب عبر شبكة صرف صحي ملائمة الى شبكة الصرف الصحي العامة (اذا كان الموقع مخدوماً).

في حالة عدم وجود شبكة صرف صحي عامة يجب صرف المياه العادمة بطريقة صحية وسليمة بيئياً (الحفرة الامتصاصية يجب أن تكون معزولة تماماً عن ساحة المؤسسة ومغلقة بشكل محكم).

توفير أوعية قمامة صحية وذات أحجام كافية في مواقع مختلفة من المدرسة.

نقل النفايات بواسطة السيارات المخصصة لهذه الغاية والتخلص منها في أقرب مكب نفايات معتمد.

## عاشراً: السلامة العامة

توفير مخرج طوارئ ومكان للانقاذ والاختلاء في حالة حدوث أي طارئ.

توفير شبك حماية خاصة بالطوابق العلوية.

توفير درابزين حماية للمداخل والدرج وللأماكن التي تتطلب ذلك.

صيانة الوصلات والتمديدات الكهربائية.

توفير وسائل السلامة العامة المتعلقة بالحريق كالطفايات.

توفير السلامة العامة بالأثاث والألعاب.

توفر وسائل السلامة العامة لطلبة المشاغل المهنية ( كالفازات، والنظارات ، والأحذية ، والكمامات، وأغطية الرأس) واتباع نظام التخزين للمواد الكيميائية والخطرة واستخدام نظام الشفط وطرد الروائح والأبخرة .

## المقصف المدرسي

### ★ أولاً : الاشتراطات الخاصة بتجهيز وتشغيل المقاصف المدرسية.

- يجب أن يكون المقصف داخل سور المدرسة ، وفي مكان بعيد عن مصادر التلوث البيئي ودورات المياه ومجاري التصريف ، أو تجمع النفايات ، ويفضل أن يكون داخل ساحة المدرسة أو قريباً من صالة كبيرة أو قريباً من مظلة في ساحة أو ملعب المدرسة ومساحته لا تقل عن 16 متر مربع ، ولا بد أن يكون مبنياً بطريقة تمنع دخول الغبار او تسرب المياه ودخول الحشرات ، ويجب أن يكون عدد نوافذ البيع كافياً ، وبمعدل نافذة لكل ( 100 ) طالب .

- وجود خزائن محكمة لحفظ الأواني والأدوات المستخدمة وتكون الأرفف سهلة التنظيف ، وغير قابلة للصداً (ستانلس ستيل)، مع وجوب استخدام الملاعق (البلاستيكية) ذات الاستخدام الواحد للطلاب، وتجنب الملاعق المعدنية.

- يجب أن تكون غرفة المقصف ذات تهوية وإضاءة كافيتين، ويجب إعداد مراوح للتهوية ول سحب الأبخرة والهواء الحار، بحيث لا تزيد درجة الحرارة عن ( 25 ) درجة مئوية، ويجب أيضاً وضع جهاز صائد للحشرات.

- يجب وجود ثلاثيات بما يكفي حاجة المقصف.

- توفر مصدر مائي آمن وسليم من الشبكة العامة لسلطة المياه.

- الأرضية مبلطة بالسيراميك على ارتفاع 1.5 م.

- يجب إيجاد مغسلة ومواد تنظيف للعاملين لغسل الأيدي.

- وجود حاويات للنفايات تفرغ يوميا، وتوضع في أماكن متعددة لسهولة التنظيف، مع ضرورة وجود أكياس (بلاستيك) كبيرة داخل الحاويات ليسهل جمعها.

- يكون مكان تخزين الأغذية في مكان بارد وجاف ونظيف وبعيد عن أشعة الشمس المباشرة، وتكون الأرفف مرتفعة عن سطح الأرض قدر 30 سم أو أكثر.

- يجب تنظيف المقصف يوميا وكلما دعت الحاجة ، بجميع محتوياته القابلة للتنظيف وبعد انتهاء تناول الوجبات مباشرة. ويجب أيضا استخدام المناديل الورقية ذات الاستخدام لمرة واحدة في تجفيف الأيدي.

- يجب استخدام المطهرات المخففة للقضاء على الجراثيم والبكتيريا على الأسطح التي تلامس الأغذية الطازجة، وغسل الخضراوات والفواكه قبل استخدامها بماء نظيف، ويفضل تعقيمها باستخدام مركبات التعقيم المخصصة لذلك مثل حمض الليمون (الستريك) أو بيرمنجنات البوتاسيوم.

- أرضية المقصف مستوية سهلة التنظيف.

- المواد الغذائية المحضرة مصدرها معروف وموثق لدى إدارة المدرسة.
- يجب حفظ جميع الأغذية وفق شروط الحفظ الموصى بها من قبل الشركات الصائغة والمدونة على العيّنات الغذائية.
- يجب أن تكون جميع الأغذية ذات صلاحية سارية المفعول.
- يجب أن توضع المبيدات الحشرية والمطهرات والمنظفات وأدوات التنظيف وملابس العاملين بعيداً عن مكان تخزين الأغذية.
- وجود كاؤنتر ( حاجز ) على مدخل المقصف.
- أن تكون غاية المدارس التي تقوم بتحضير الطعام خلال حصص التربية المهنية للتدريب وليس للبيع.

#### ★ ثانياً : شروط العاملين في المقاصف المدرسية.

- على المشرفون والعاملون على تشغيل المقصف المدرسي مراجعة المركز الصحي التابع لوزارة الصحة للحصول على شهادة صحية تثبت خلوهم من الأمراض السارية والمعدية في بداية كل فصل دراسي على أن يتم تثبيت هذه الشهادات في مكان بارز في المقصف.
- يجب استبعاد أي عامل تظهر عليه أعراض مرضية أو تظهر على يديه بثور أو قروح لحين زوال الأعراض المرضية بموجب تقرير طبي صادر عن وزارة الصحة.
- عدم تواجد أي شخص داخل المقصف المدرسي ممن لا يحمل شهادة صحية.
- ارتداء زي خاص وقفازات وغطاء للرأس بالمقصف.

#### ★ ثالثاً: في حال تحضير الطعام داخل المقصف المدرسي يجب مراعاة ما يلي:

- يجب أن يكون المقصف المدرسي مرخص من قبل جهات رسمية كمكان مناسب وصحي للأغذية.
- وجود شهادات خلو من الأمراض للعاملين في تحضير الطعام.
- الالتزام بتحضير الأغذية بطريقة صحية.
- الالتزام بنوعية الأغذية حسب قائمة المواد الغذائية المسموح بيعها في المقصف المدرسي.

## ★ رابعاً : قائمة المواد الغذائية المسموح بيعها في المقصف المدرسي.

القيمة الغذائية	قائمة المواد الغذائية المسموح بيعها
تزودنا بالطاقة والبروتين والفيتامينات والمعادن.	الساندويشات والمعجنات الطازجة والمغلقة من المطاعم المرخصة. (حسب الشروط والتعليمات الصحية والحاصل من يعمل فيها على شهادات خلو من الأمراض المعدية مع الاحتفاظ بصورة عن رخصة المهن سارية المفعول) الكعك الطري بالسمن أو المزود بالتمر والكيك السادة المغلف آلياً.
تزودنا بالطاقة ( يفضل تناولها باعتدال ).	البسكويت المغلف بأنواعه.
تزودنا بالطاقة ( يفضل تناولها باعتدال ).	العصائر الطبيعية المعبأة آلياً على أن تكون نسبة عصير الفاكهة فيها 30 % فأكثر.
مصدر جيد للمعادن والفيتامينات ( يفضل شربها باعتدال ) والألياف ( ينصح بتناول 5 أنواع في اليوم من الخضار والفواكه ).	الفواكه والخضار الطازجة.
تزودنا بالطاقة ومصدر جيد للمعادن ( تنشط القدرات الذهنية ).	التمور، والرطب الطازجة والمغلقة.
المصدر الرئيس للكالسيوم والفيتامينات أهمها فيتامين ب2 وفيتامين ب 12	عبارات اللبن والشنينة، وعبارات الحليب السائل المعقم طويل الأمد العادي أو ذي النكهات.
تحتوي على نسبة سكر أقل من الشوكولاته السادة أو التي تحتوي على كراميل أو المغلفة بالملونات.	الشوكولاته المحشوة التي تحتوي على مواد غذائية بدون أصباغ أو نكهات صناعية والمعبأة آلياً ضمن المواصفات الأردنية، على أن تكون الحشوة من المواد المسموح بيعها في المقصف المدرسي.
تحتوي على دهون مفيدة وفيتامينات وبروتينات ( يفضل تناولها باعتدال ).	المكسرات المغلفة آلياً.

## خامساً: قائمة المواد الغذائية الممنوع بيعها في المقصف المدرسي.

المببرات	قائمة المواد الغذائية الممنوع بيعها
تحتوي على سرعات حرارية عالية وقيمة غذائية قليلة نظرا لاحتوائها على كميات كبيرة من السكر.	المشروبات الغازية بأنواعها، ومشروبات الطاقة ، والشراب الصناعي ، أو الشراب المحضر يدوياً. المشروبات الساخنة، والعصائر التي تقل نسبة عصير الفاكهة فيها من 30 % (بما فيها المشروبات التي تحتوي على السكر والملونات فقط ) ويمنع الطلبة من إحضارها إلى المدرسة.
تحتوي على نسبة عالية من الدهون والملح والنكهات والصبغات الصناعية مما يجعلها ذات قيمة غذائية منخفضة.	الشيبس ورقائق البطاطا والذرة بكافة أنواعهم.
تحتوي على نسبة عالية من الدهون والسكر مما يجعلها ذات قيمة غذائية منخفضة.	الشوكولاته السادة.
تحتوي على نسبة عالية من السكر وأصباغ وملونات ومواد لاصقة بالأسنان قد تؤدي إلى نخر الأسنان.	العلكة والملبس والمصاص والسوس.
تحتوي على نسبة عالية من السكر ومواد لاصقة بالأسنان قد تؤدي إلى نخر الأسنان.	التوفي والنوغا والكرايميل والمارشميلو.
تحتوي على نسبة عالية من الدهون والسكر مما يجعلها ذات قيمة غذائية منخفضة.	المثلجات كالبوظة والأسكIMO.
تحتوي على نسبة عالية من الدهون والملح والمواد المصنعة مما يجعلها ذات قيمة غذائية منخفضة.	الوجبات السريعة .
يعتبر البيض من الأغذية الصحية لاحتوائه على البروتين والفيتامينات والمعادن، إلا أنه سريع الفساد إذا لم يتم تخزينه جيداً ولذلك قد يؤدي إلى حدوث أعراض صحية سلبية للطلبة والعاملين في المدرسة.	البيض.
تعد من الأغذية سريعة الفساد إذا لم يتم تخزينها جيداً، مما يؤدي إلى حدوث أعراض صحية سلبية للطلبة والعاملين في المدرسة.	اللحوم بجميع أنواعها ( بما فيها اللحوم المعلبة واللحوم الباردة والكبدة والدواجن ).

ملاحظة:

يمنع بيع الأغذية والمشروبات المعلبة في عبوات زجاجية وحديدية لحدتها واحتمالية تعرضها للكسر، وكذلك يمنع بيع الأطعمة البائتة، حيث يجب التخلص منها يومياً، إذ أنها قد تتعرض للفساد وتراكم الجراثيم.

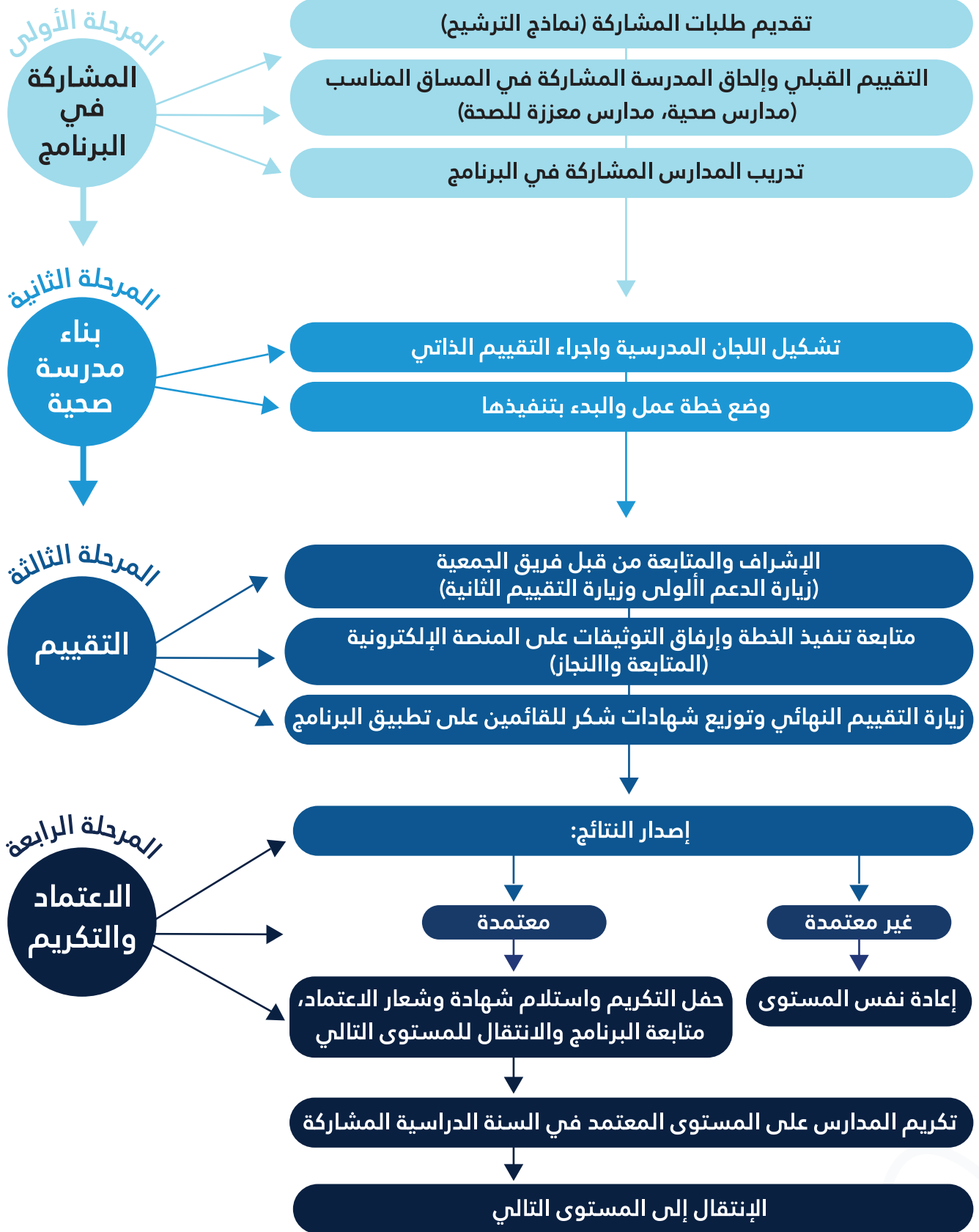
## قائمة الادوات والمستلزمات الرياضية في المدرسة

- كرات سلة، قدم ، يد، طائرة .
- ريش طائرة ومضارب ريشة طائرة .
- مضارب تنس طاولة ( في حال توفر طاولة تنس ).
- بورد / لوح هدف كرة سلة مخطط ومدهون وصالح للاستعمال.
- شبكة طائرة وقاعدة شبكة طائرة.
- هدف كرة قدم ( ثلاثة أعمدة على الاقل ).
- فرشاة تدريب رياضية.
- أقماع تدريب.
- حبال وثب.
- ساعات توقيت.
- منفاخ للكرات.
- جهاز فحص مرونة.

## الاسعافات الاولية

- يجب توفير صندوق للإسعافات الاولية يحتوي على ما يلي:-
- مطهرات بتراكيز مخففة وحسب تعليمات طبيب الصحة المدرسية.
- بلاستر طبي.
- رباط جراحي.
- شاش.
- قطن.
- مرهم للحروق.
- يمنع وجود الأدوية بأنواعها في صندوق الإسعاف.

## خطوات تطبيق برنامج الاعتماد الوطني للمدارس الصحية



## الخطوة الأولى/المشاركة في البرنامج:

1. التعرف على البرنامج وتقديم نموذج الترشيح.
2. التقييم القبلي للمدارس المشاركة وتحديد المساق.
3. التدريب على بنود البرنامج.
4. التقييم الذاتي.
5. خطة العمل وتحديد الإجراءات اللازمة.

• توزع وزارة التربية والتعليم نشرة تعريفية عن البرنامج وطلب المشاركة (نموذج الترشيح) على جميع مدارس المملكة.

• تقوم المدرسة الراغبة بالمشاركة في البرنامج بتعبئة نموذج الترشيح وإرساله إلى اللجنة الفرعية في مديرية التربية والتعليم.

• تقوم اللجنة الفرعية بمراجعة وفرز طلبات المشاركة للمدارس المتقدمة ومن ثم ترفع قائمة بأسماء المدارس المرشحة للجنة الفنية مرفقا بها نماذج طلبات المشاركة للمدارس المرشحة.

• تقوم اللجان الفرعية بإجراء التقييم القبلي للمدارس المشاركة من خلال زيارات ميدانية ورفع نتائج التقييم القبلي للمدارس على المنصة الالكترونية.

• تجتمع اللجنة الفنية لمراجعة نتائج التقييم القبلي وإلحاق المدارس بالمساق المناسب لها (يحق للموظف المسؤول تغيير المساق خلال اول زيارة).

• تقوم المدارس المشاركة بحضور دورة تعريفية وتدريبية للعمل بالبرنامج تنظمها وزارة الصحة ووزارة التربية والتعليم والجمعية الملكية للتوعية الصحية، وتتسلم خلالها المطبوعات الخاصة بالبرنامج.



## الخطوة الثانية / بناء مدرسة صحية:

1. تشكيل اللجان الصحية المدرسية والقيام بالتقييم الذاتي من قبل المدرسة.
2. وضع خطة عمل البرنامج لتنفيذها.
3. المتابعة والإشراف على تطبيق البنود المخصصة للمستوى الحالي.

- تقوم اللجنة الصحية المدرسية بتعبئة خطة العمل الموجودة على المنصة الالكترونية (التقييم الذاتي وخطة العمل) لكل معيار يحتاج إلى تطوير حيث يتم تحديد الإجراء المطلوب عمله، ومسؤولية التنفيذ، والمصادر المطلوبة، موعد الإنجاز.

- تقوم اللجنة الصحية المدرسية بتنفيذ خطة العمل بالتنسيق مع اللجنة الفرعية، مؤسسات المجتمع المحلي، الكادر المدرسي، الطلبة، المعلمين والأهالي.

- تقوم اللجنة الصحية المدرسية بمتابعة وتوثيق العمل وكافة الأنشطة على المنصة الالكترونية (المتابعة والإنجاز).

- تقوم اللجان الفرعية واللجنة الفنية بمتابعة المدارس المشاركة في البرنامج وذلك من خلال الزيارات الميدانية والتواصل الدوري.

## الخطوة الثالثة / التقييم

1. زيارتيّ متابعة للمدارس المشاركة خلال العام الدراسي.
2. المتابعة ورفع الملاحظات في خانة المتابعة والإنجاز على المنصة.
3. زيارة تقييم نهائية في نهاية العام الدراسي.
4. التقييم النهائي واحتساب العلامات من قبل فريق الجمعية.
5. مناقشة ورفع النتائج مع فريق الجمعية واللجنة الفنية.
6. إعلان النتائج.

- يقوم الفريق القائم على تنفيذ البرنامج بعمل زيارات ميدانية للمدارس لتزويدها بالدعم والملاحظات للتحسين وتطبيق المعايير بالشكل الصحيح، ضمن جدول زمني محدد خلال الفصلين الدراسيين عدا مدارس مستوى سنة ورابعة (زيارات مفاجئة).

- زيارة تقييم نهائية من قبل فريق الجمعية لكافة المدارس عدا المدارس المشتركة على المستوى الذهبي حيث يتم تقييمها من قبل لجنة تقييم خارجية بقيادة أحد أعضاء فريق الجمعية، ويتم تزويد المدارس المشاركة خلال الزيارة بشهادات شكر للأشخاص القائمين على تطبيق البرنامج.

- تشكيل فريق من الجمعية لمناقشة زيارات التقييم النهائية والملاحظات واحتساب العلامات.

- تقوم جهة الاعتماد بمخاطبة اللجنة الفنية بنتائج الاعتماد ومناقشتها لرفعها والتي بدورها تقوم بإبلاغ وتعميم النتائج للجان الفرعية في المديريات.

- يتم تعميم نتائج الاعتماد من قبل مسؤولي الصحة في المديريات للمدارس.

## الخطوة الرابعة / الاعتماد والتكريم

1. حفل التكريم ومنح الاعتماد.

2. توزيع الشعارات للمستوى المعتمد على المدارس المشاركة.

- عمل حفل تكريم للمدارس المعتمدة على العام الدراسي الحالي لما تراه الجمعية مناسباً.

## مرفق المدرسة المجتمعية (مستوى سنة رابعة)

تقوم المدرسة خلال العامين الرابع والخامس من اشتراكها بالبرنامج ( المدارس الصحية أو المدارس المعززة للصحة ) بإطلاق مبادرة مجتمعية صحية، يتم من خلالها تقديم خدمات صحية وقائية وسلامة عامة تخدم المجتمع المحلي المحيط بالمدرسة والعاملين فيها والطلبة، على أن تكون هذه الخدمة الصحية على مدار العام .

### • حيث تهدف المبادرة الصحية الى :

- أن يكتشف كادر المدرسة قدراتهم الكامنة وأن تتوفر لهم الفرصة ليتمكنوا من تطويرها.
- أن تتفاعل المدرسة مع المجتمع المحيط بها بشكل إيجابي وتشاركي.
- أن يكون للمدرسة أثر واضح في تحسين المستوى الصحي للمجتمع المحلي.

### • المعايير الواجب أخذها بعين الاعتبار عند اختيار المبادرة الصحية :

- إطلاق المبادرة المدرسية بناء على احتياجات المجتمع المحلي المحيط بها.
- أن تهدف الى تحسين أحد النواحي الصحية المتعلقة بالمجتمع المحلي.
- القدرة على تقييم أثر المبادرة على المجتمع في نهاية العام الدراسي.
- تحديد الفئة المستهدفة من المبادرة.
- تحديد الأنشطة الرئيسية لتنفيذ المبادرة وتحقيق الأهداف.
- أن يكون تنفيذ المبادرة وتقديم خدماتها على مدار العام .
- توثيق تنفيذ المبادرة المجتمعية إلكترونياً على المنصة المخصصة للبرنامج، بما يشمل ذلك الكتب الرسمية، وكتب الدعوة للمجتمع المحلي، وصور الأنشطة والمحاضرات المنجزة.

## مرفق المدرسة المجتمعية والتوأمة (مستوى سنة خامسة)

يتم تطبيق التوأمة خلال العام الخامس للمدارس ضمن المستوى الذهبي، حيث يسعى مفهوم التوأمة الى تجسيد المشاركة الفاعلة بين الطلبة والعاملين والإدارات المدرسية وتبادل الخبرات وتعميم التجارب بين المدارس. ومن خلال التوأمة يتم تطوير شراكة بين المدرسة التي تطبق بنود السنة الخامسة مع مدرسة مشاركة على نفس البرنامج في مستوى أقل بهدف التوعية والتدريب ونقل الخبرات في تطبيق البرنامج ، والعمل على تهيئة المدرسة للمشاركة في البرنامج بعد انتهاء عام التوأمة .

### • متطلبات تنفيذ التوأمة من قبل المدرسة التي تنفذ بنود السنة الخامسة :

- تنفيذ التوأمة مع مدرسة من نفس المنطقة الجغرافية وغير مشاركة في البرنامج .
- التنسيق بشكل فردي مباشر مع المدرسة المختارة.
- تدريب وتوعية كادر المدرسة المختارة على بنود ومتطلبات البرنامج.
- المساهمة في تقييم مدى تحقيق بنود البرنامج في المدرسة المختارة وتحديد الفجوات والإجراءات اللازمة لتلافيها.
- توثيق ما يتم تنفيذه مع المدرسة المختارة إلكترونياً على المنصة المخصصة للبرنامج، بما يشمل ذلك الكتب الرسمية الداخلية للتواصل بين المدرستين، وصور الأنشطة والمحاضرات.

## المعايير التي يجب توثيقها في سجل الخدمات الصحية المدرسية

#	رقم البند	البند	أسم النموذج على السجل	ملاحظات
1	201/1	التأكد من أن موقع المدرسة بعيد بشكل كافي عن أية مخاطر بيئية والتبليغ عنها في حال وجودها.	نشاط اللجنة الصحية.	أربعة تفقدات سنوياً من خلال معلمين و معلمات الصحة.
2	202/1	تفقد حالة المبنى بشكل دوري وتوثيق ذلك.	التقارير عن بناء المدرسة.	مرة واحدة سنوياً في بداية العام الدراسي (مع وجود توقيع وختم من قبل المراقب الصحي/مديرية الشؤون الصحية).
3	302/4	فحص المياه من قبل الجهات الصحية بشكل دوري وتوثيقها.	نتيجة تحليل مياه الشرب.	مرة واحدة سنوياً.
4	302/5	تفقد شبكة المياه الداخلية من قبل اللجنة المدرسية الصحية بشكل شهري.	نشاط اللجنة الصحية.	شهرياً.
5	401/9	وجود شخص مسؤول يقوم بمتابعة نظافة المدرسة بشكل مستمر.	العمل الأسبوعي.	أسبوعي.
6	701/2	إجراء الكشف الطبي الدوري للطلبة (صحة عامة) / المطاعم.	توثيق زيارات الطبيب العام وطبيب الأسنان. التحصينات.	فحص عام للصفوف: 1,4,7,10 مطاعم للصفوف 1,10 *يتم أيضا توثيق نتيجة الفحص في سجل الطالب لكل طالب على حدى.
7	701/3	إجراء الكشف الطبي الدوري للطلبة (صحة سنية).	توثيق زيارات الطبيب العام وطبيب الأسنان.	للصفوف 1,4,7 *يتم أيضا توثيق نتيجة الفحص في سجل الطالب لكل طالب على حدى.
8	701/4	توثيق الحالات المرضية المزمنة والدائمة.	صفحة الحالات المرضية المزمنة والدائمة.	
9	701/5	توثيق الحالات المرضية الطارئة والإجراءات المتخذة.	صفحة الحالات المرضية الطارئة والأمراض السارية.	
10	701/6	توثيق الحوادث داخل حدود المدرسة والإجراءات المتخذة.	الحوادث.	
11	1102/10	إجراء كشف دوري من قبل مديرية الصحة المعنية للمسبح.	توثيق زيارات المشرف الصحي	مرتين سنوياً.

## النشرات والشواخص المعلقة في مبنى المدرسة

المستوى الذي يجب تطبيقه	مكان تعليقها	الوثائق والنشرات الواجب تعليقها
كافة المستويات	مدخل الادارة	وثيقة التزام المدرسة بالمشاركة ببرنامج الاعتماد الوطني
كافة المستويات	داخل المدرسة (الطوابق)	لوحات ارشادية حول التصرف في حالة الكوارث الطبيعية
كافة المستويات	داخل كل مختبر/مشغل	لوحات وارشادات حول استخدام المختبر/المشغل
كافة المستويات	مدخل المدرسة الخارجي	لوحة أو شاخصة توضح عدم التدخين في مبنى المدرسة
كافة المستويات	جميع مرافق المدرسة والطوابق	شواخص ممنوع التدخين
كافة المستويات	جميع المركبات المدرسية	لافتة عدم التدخين داخل المركبات المدرسية
كافة المستويات	في المطبخ او غرفة المستخدمين	جدول العمل اليومي لعمال النظافة
كافة المستويات عدا المرحلة الأولى من برنامج المدارس المعزز للصحة	في مكان بارز يسهل الوصول إليها	هواتف الجهات الطبية في حالات الطوارئ (دفاع مدني، المركز الصحي، المستشفيات، مديرية الصحة)
كافة المستويات	موزعة على طوابق المدرسة	نشرات تحتوي على الخط الساخن لوزارة التربية والتعليم وإدارة حماية الاسرة وخط دعم الاسرة والطفل/ مؤسسة نهر الاردن
كافة المستويات	مكان بارز خارج المقصف	قائمة توضح الاغذية المباعة واسعارها (مطابقة للمواد الغذائية المباعة)
كافة المستويات عدا المرحلة الأولى من برنامج المدارس المعزز للصحة	مكان بارز داخل المدرسة	مجلة حائط لمواضيع التثقيف الصحي

## الانشطة والمحاضرات اللازمة لتطبيق البرنامج

الانشطة	الجهة المنفذة للنشاط	مكان النشاط	المستوى الذي يجب تطبيقه
محاضرة حول الوقاية من حوادث الطرق	جهة خارجية (ادارة السير)	داخل المدرسة	كافة المستويات عدا المرحلة الأولى من برنامج المدارس المعزز للصحة
أنشطة عملية للتوعية المرورية	معلمين او جهات خارجية	داخل المدرسة	كافة المستويات عدا المرحلة الأولى من برنامج المدارس المعزز للصحة
تدريب مجموعة من الطلبة واعضاء الهيئة التدريسية على استخدام طفايات الحريق	الدفاع المدني	داخل المدرسة	كافة المستويات عدا المرحلة الأولى من برنامج المدارس المعزز للصحة
تدريبات إخلاء وكيفية التصرف في حال حدوث حريق او اية كوارث طبيعية أخرى (للكادر المدرسي وجميع الطلبة)	الدفاع المدني	داخل المدرسة	كافة المستويات عدا المرحلة الأولى من برنامج المدارس المعزز للصحة
قيام اللجنة المدرسية بنشاطات صحية في المجتمع خارج المدرسة بناءاً على خطة التثقيف نشاطين او أكثر	اللجنة الصحية المدرسية	خارج المدرسة	كافة المستويات عدا المستوى البرونزي والفضي من برنامج المدارس الصحية، والمرحلة الأولى والثانية من برنامج المدارس المعززة للصحة
عمل نشاط صحي يستهدف المجتمع المحلي بأشراف كوادر متخصصة (يوم طبي مجاني)	كوادر صحية متخصصة	داخل المدرسة	كافة المستويات عدا المستوى البرونزي والفضي من برنامج المدارس الصحية، والمرحلة الأولى والثانية من برنامج المدارس المعززة للصحة
نشاط صحي يستهدف المجتمع بناءاً على وثيقة المركز الصحي (الأمراض الأكثر انتشاراً)	اللجنة الصحية المدرسية	داخل المدرسة (دعوة الاهالي)	كافة المستويات عدا المستوى البرونزي والفضي من برنامج المدارس الصحية، والمرحلة الأولى والثانية من برنامج المدارس المعززة للصحة
عمل تطوعي يخدم المجتمع	للطلبة والعاملين بالمدرسة	خارج المدرسة	كافة المستويات عدا المستوى البرونزي والفضي من برنامج المدارس الصحية، والمرحلة الأولى والثانية من برنامج المدارس المعززة للصحة
أنشطة رياضية بدنية يشارك فيها الاهالي والمجتمع المحلي	الطلبة والاهالي والمجتمع المحلي	داخل المدرسة	كافة المستويات عدا المستوى البرونزي والفضي من برنامج المدارس الصحية، والمرحلة الأولى والثانية من برنامج المدارس المعززة للصحة

